

Dos tercios de la industria operan con menos personal que 17 años atrás

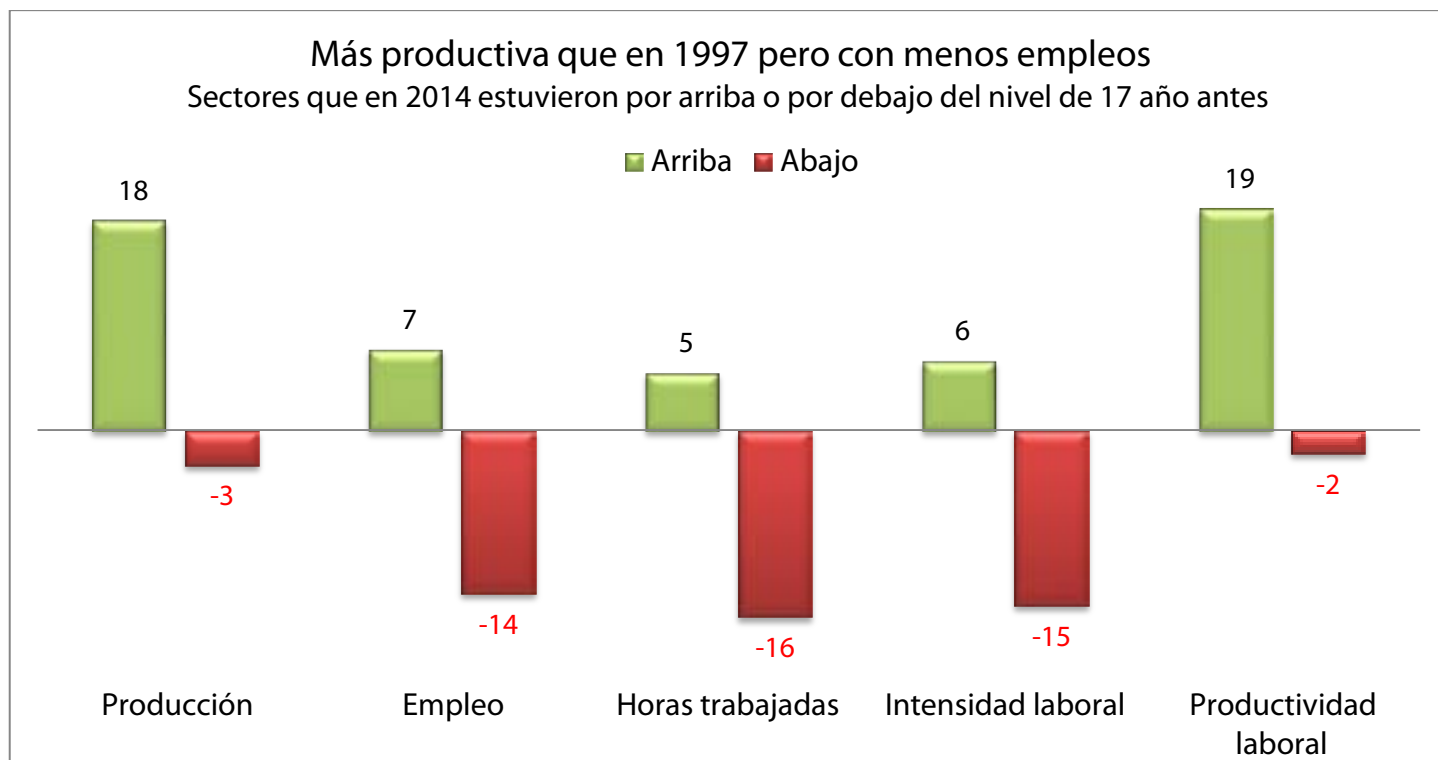
Así surge de la Encuesta Industrial Mensual del INDEC correspondiente a 2014 con base en 1997, último año de crecimiento antes de que se iniciara la anterior recesión. IDELAS-UCES detectó que el aumento de la producción se centró en ganancias de la productividad. Sólo en un tercio de las manufacturas aumentó la ocupación y la intensidad laboral. Desnuda los efectos de leyes laborales y tributarias que desalientan el crecimiento por la vía del trabajo personal, aunque no incentivan la inversión en capital.

Sobre 21 grandes sectores manufactureros al cabo del tercer trimestre de 2014 sólo 7 registraron niveles de empleo superiores a los que tenían en 1997. Los más expansivos fueron los dedicados a elaboración de sustancias y productos químicos con 32%; fabricantes de maquinarias y equipo 26%; automotores y remolques 24%; refinerías de petróleo 21%; caucho y plástico 18%; máquinas y aparatos eléctricos 9% y alimentos y bebidas apenas 5 por ciento.

Mientras que en el caso de las horas obrero trabajadas el cuadro fue aún más negativo, ya que aumentó únicamente en 5: refinerías de petróleo 40%; sustancias y productos químicos 28%; máquinas y equipos 24%; automotores y remolques y caucho plástico 11% y menos de 1% metales comunes.

Tanto en empleo, como en intensidad laboral, a nivel agregado la Encuesta Mensual Industrial dio cuenta de sendas caídas respecto de 17 años antes de 2,8 y 8,3%, respectivamente, pese a que en ese período la producción manufacturera se elevó en casi 80%, aunque tres sectores no lograron superar los índices de comienzo de la serie: fueron los casos de los fabricantes de equipos de transporte especiales con 53%; prendas de vestir 21% y metales 5 por ciento.

La contrapartida de ese fenómeno fue el aumento de la productividad laboral, a partir de la inversión en tecnologías de punta. Sin embargo, ese movimiento fue insuficiente para posibilitar dar el salto de la competitividad internacional como consecuencia de políticas internas que optaron por privilegiar el consumo y desalentar las exportaciones.



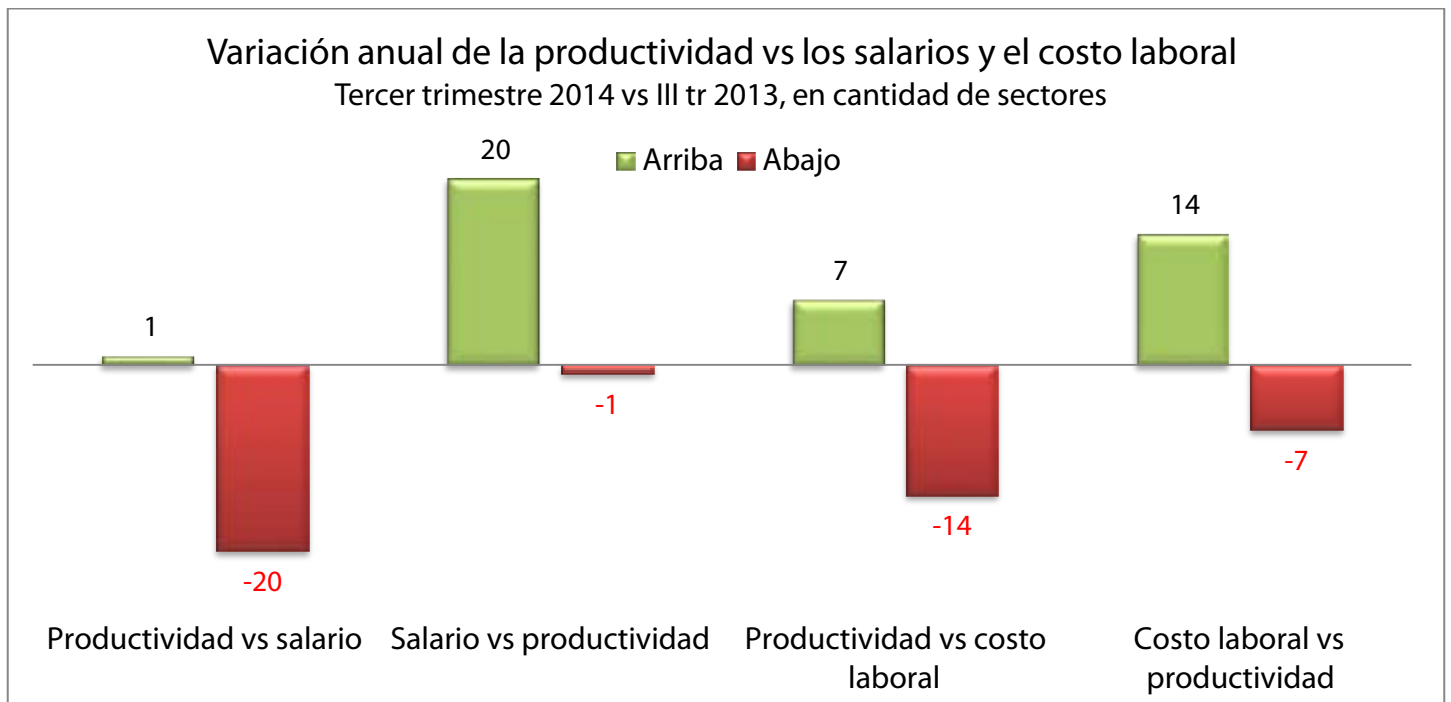
Fuente: IDELAS - UCES, en base a datos de la Encuesta Industrial Mensual del INDEC, BCRA e Inflación Congreso

En el caso particular del último año, la estadística de la Encuesta Industrial mensual dio cuenta de una generalizada caída de la productividad del trabajo respecto del ritmo expansivo que mantuvieron los salarios, ajustados por la Inflación Congreso y en menor medida respecto de la variación del costo laboral, en ese caso deflactado por la variación del Índice de Precios al Por Mayor del INDEC

Desde 2005, sobre 39 trimestres, IDELAS-UCES estimó que se registraron bajas de productividad en comparación con igual tramo del año previo en 25. Las caídas más intensas se verificaron primero durante la crisis de fines de 2008 y 2009, y luego a partir de 2012 cuando la industria manufacturera en su conjunto comenzó a sufrir las consecuencias del cepo cambiario y el restablecimiento del régimen de Declaraciones Juradas Anticipadas de Necesidades

de Importación, aún de insumos considerados vitales para la producción de bienes destinados a la exportación, porque afectó la programación de la producción al no resultar un mecanismo de aprobación automática para esos casos, y menos aún para los bienes destinados al mercado interno.

Los casos más críticos donde la variación de la productividad laboral fue inferior al incremento del costo de la mano de obra fueron los fabricantes de equipo de transporte especiales; refinerías de petróleo, maquinaria y equipo; prendas de vestir; muebles y colchones; metales; máquinas y aparatos eléctricos; sustancias y productos químicos; madera y corcho; productos del tabaco; minerales para construcción; automotores y remolques y levemente los fabricantes de caucho y plástico. El promedio general arrojó una baja de 1,7 por ciento.



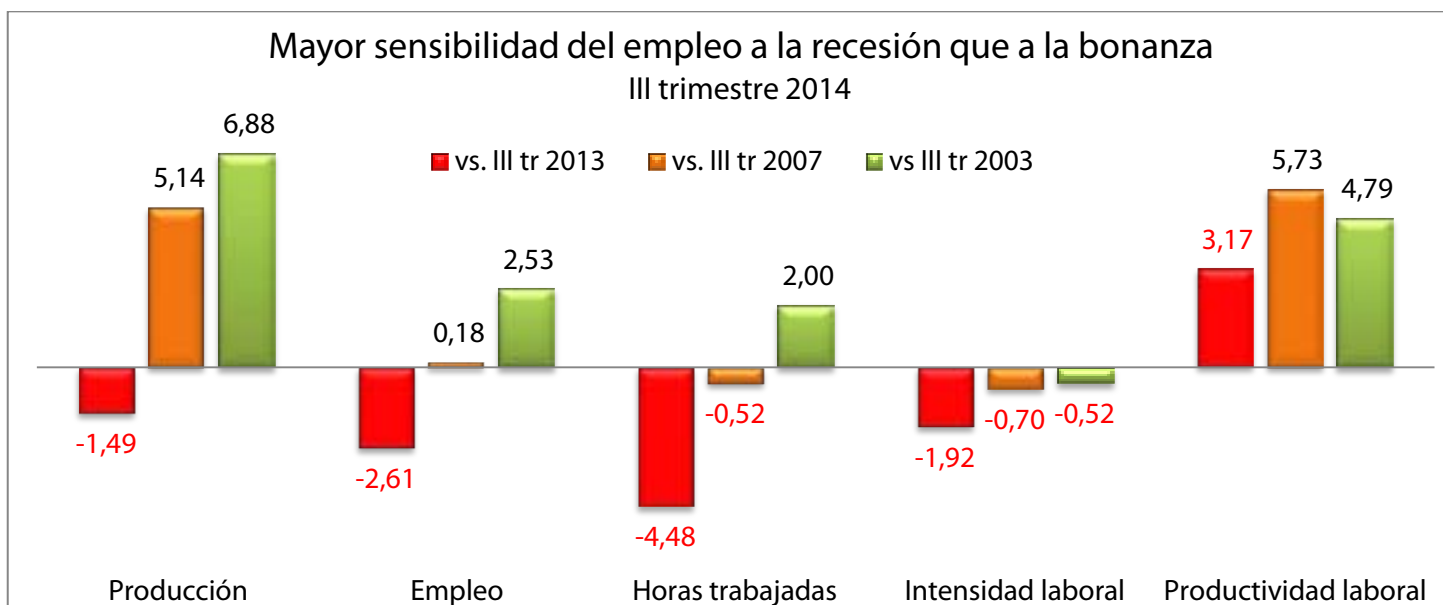
Fuente: IDELAS - UCES, en base a datos de la Encuesta Industrial Mensual del INDEC, BCRA e Inflación Congreso

En el último año en particular los indicadores de producción e intensidad laboral arrojaron sendas caídas de 1,5 y 1,9%, pese a que la productividad media del trabajo aumentó 3,2 por ciento.

De ahí se desprende que de no haber mediado inversiones básicas en equipo y tecnología por parte de las empresas la destrucción de empleos y baja de la generación de riqueza por parte del sector

manufacturero en su conjunto hubiese sido aún más aguda.

Ese proceso tiene como punto de gestación el cepo cambiario y el aumento de la intervención sobre la actividad productiva y comercial que surgió desde fines de 2011, por cuanto desalentó la inversión y con ello perjudicó de modo creciente la generación de empleos fabriles y también las horas trabajadas.

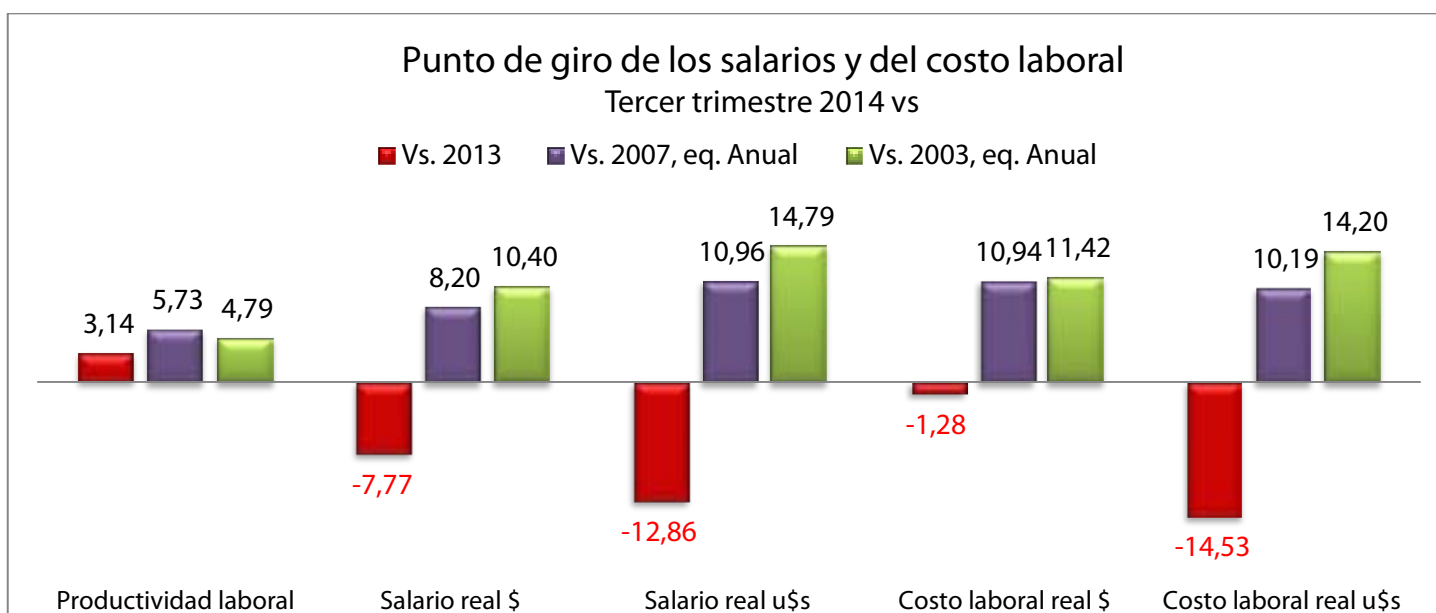


Fuente: IDELAS - UCES, en base a datos de la Encuesta Industrial Mensual del INDEC, BCRA e Inflación Congreso

Los índices que elaboró IDELAS-UCES, a partir del cruce de las estadísticas de la Encuesta Industrial Mensual del INDEC con la variación de precios al consumidor del promedio de las consultoras privadas y los precios al por mayor del organismo oficial de estadística, determinaron para el último año que un tercio de los sectores acusó pérdida de productividad laboral: productores de automotores; tabaco; maquinaria y equipo; prendas de vestir; máquinas y aparatos eléctricos; refinación de petróleo y minerales no metálicos.

Por el contrario, resultó generalizada la pérdida de poder compra de los salarios, con la única excepción de los trabajadores de la industria automotriz y de autopartes.

Mientras que el costo laboral en términos reales se elevó en 8 industrias, en un rango de 2 a 17%. La suba más intensa se registró en la rama terminal automotriz y equipos de transportes especiales y la refinación de petróleo, seguidas por las fabricantes de minerales no metálicos.



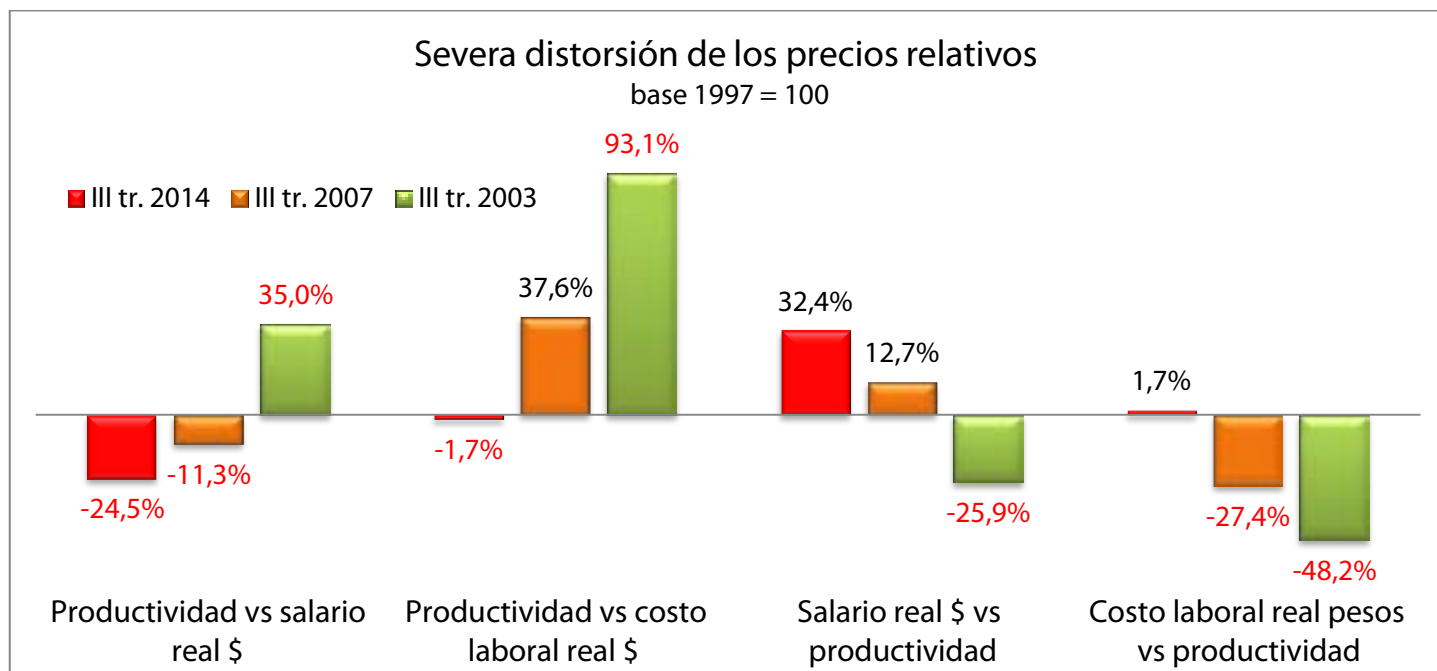
Fuente: IDELAS - UCES, en base a datos de la Encuesta Industrial Mensual del INDEC, BCRA e Inflación Congreso

Escenario para las paritarias

Y si bien en el último año se mantuvo el aumento de la productividad agregada, una lectura retrospectiva posibilita descubrir que después del ciclo virtuoso de la recuperación de la economía entre 2003 y 2007, porque tuvo lugar en un escenario de superávit gemelos: fiscal y externo y retorno de la inflación al rango de un dígito al año, el ciclo posterior hasta la actualidad se caracterizó por el debilitamiento de esos tres frentes, al optar las autoridades económicas por concentrarse en el impulso del consumo, a expensas del ahorro y la inversión, con crecientes controles sobre los precios y las importaciones.

De ahí que de ganancias de productividad laboral media de 35% respecto de la suba del salario real se pasó rápidamente a una caída de más de 11% en el cotejo de los índices estimados para 2007 y se intensificó a casi 25% en el último año.

No es intención en este espacio de analizar las bondades o defectos de las negociaciones salariales en paritarias entre dirigentes sindicales y de sectores de la producción y los servicios. Pero no puede obviarse que el escenario con el que cerró el último año y las pautas presupuestarias del Gobierno nacional para el ejercicio en curso no es el más apropiado para evitar una brecha creciente entre los objetivos y necesidades de cada una de las partes.



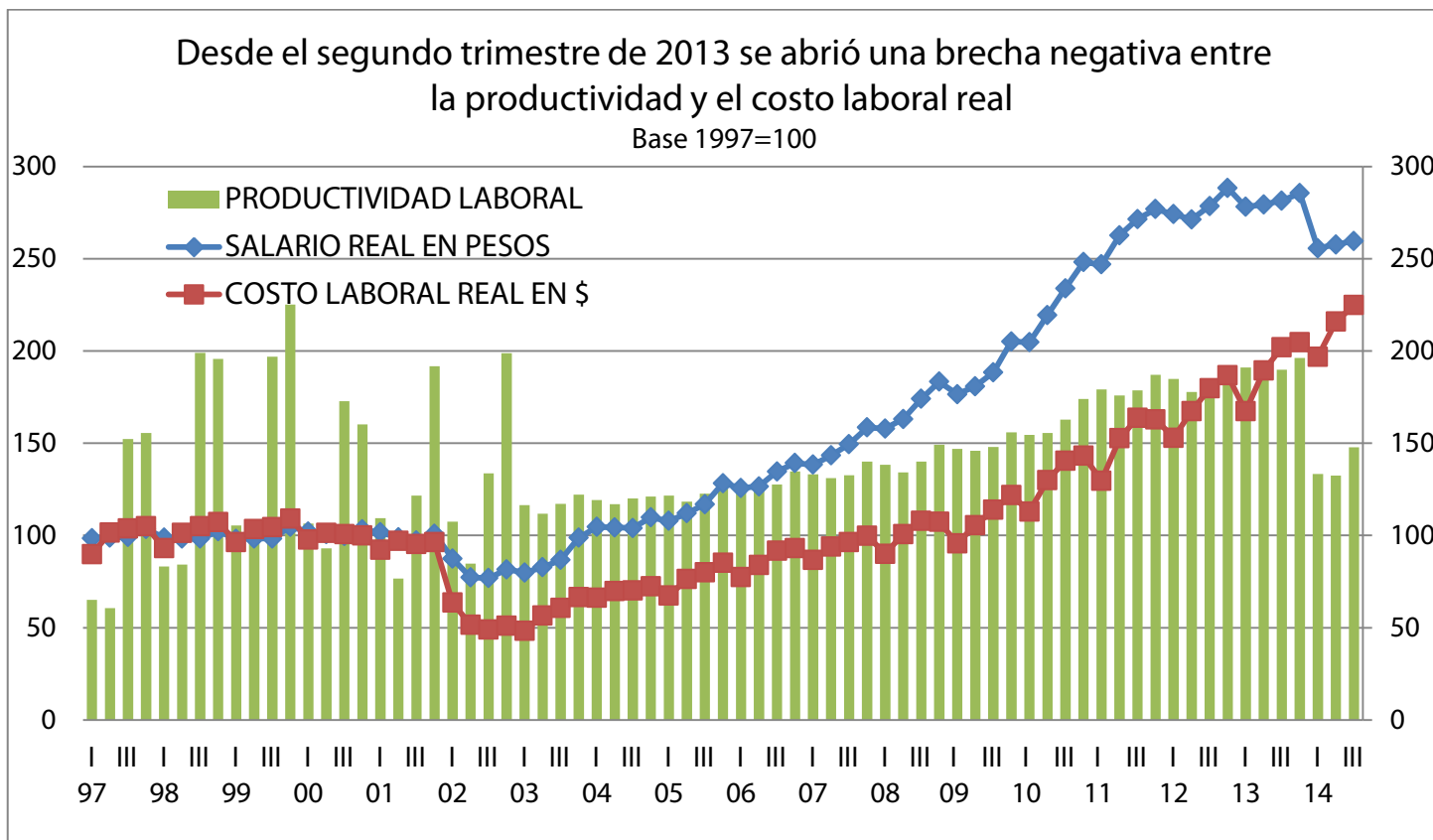
Fuente: IDELAS - UCES, en base a datos de la Encuesta Industrial Mensual del INDEC, BCRA e Inflación Congreso

Basta observar que hasta el momento en que se impusieron el cepo cambiario y las restricciones a las importaciones, aún de insumos y partes necesarias para la elaboración de productos de posterior exportación, mientras se intensificaron los controles de precios, y valores "sugeridos" para limitar la rentabilidad de las empresas, el índice de productividad laboral superó al costo en términos reales, aunque se mantuvo por debajo de la suba de los salarios ajustados por inflación no oficial.

Una vez superada la inercia de los indicadores fabriles que se registró después de la traumática

salida de la convertibilidad, la Encuesta Mensual Industrial detectó una acelerada pérdida de vitalidad del rendimiento del trabajo, mientras que se sostuvo en la recta ascendente el costo laboral real.

Frente al cierre de esa brecha en el segundo trimestre de 2013 y tornarse altamente negativa a partir de entonces, el promedio del sector fabril no pudo sostener el índice récord del salario real en una serie de 17 años que se alcanzó en el último cuarto de 2012. Y pese al intento de recuperación en la segunda mitad de 2013, volvió a caer, como consecuencia de la aceleración de la inflación.



Fuente: IDELAS - UCES, en base a datos de la Encuesta Industrial Mensual del INDEC, BCRA e Inflación Congreso

Si se toma como punto de partida una supuesta relación de equilibrio en 1997, último año de crecimiento genuino de la economía en su conjunto, antes de que se debilitara al extremo el régimen de convertibilidad fija de 1 a 1 entre el peso y el dólar, se obtiene que al cierre de 2014 el índice de productividad laboral superó al del costo real en pesos en el sector de curtiembres y calzado 152%; las industrias del papel y derivados 33%; instrumentos médicos y de precisión 18%; radio, televisión y comunicaciones 17%; alimentos y bebidas 16%; productos del tabaco 12% y edición e imprentas menos de siete por ciento.

Por el contrario fue singularmente negativa en el caso de los fabricantes de equipos de transportes especiales 75%; refinación de petróleo 63%;

maquinaria y equipo 54%; prendas de vestir 46%; muebles y colchones 45%; automotores y remolques 36%; metales 34%; metálica básica 30%; máquinas y aparatos eléctricos 24%; sustancias y productos químicos 21%; madera y corcho 13%; productos textiles 9%; minerales no metálicos 7% y apenas poco más de 1% caucho y plástico.

Del lado del salario real, pese a no resultar elevado en términos de capacidad de compra, de la estadística oficial se desprende que, salvo el caso de la industria de las curtiembres y calzado que registra un rezago de 44% respecto del nivel del año base y un virtual estancamiento en la rama celulósico-papelera y de radio, televisión y comunicaciones, en el resto se mantienen mejoras de 11 hasta 385%, con un promedio general de casi 33 por ciento.

Tercer trimestre 2014, base 1997 = 100	Producción	Empleo	Horas trabajadas	Salario real \$	Costo laboral real \$	Productividad laboral
Nivel General	179,7	97,2	91,7	259,6	199,3	195,9
Alimentos y bebidas	259,2	104,5	99,6	289,8	224,9	260,2
Productos de tabaco	125,8	89,6	85,1	170,7	132,0	147,8
Productos textiles	113,2	77,9	70,6	238,3	175,8	160,3
Prendas de vestir	79,1	60,0	61,7	285,8	239,3	128,2
Curtiembres y calzado	273,9	81,0	70,4	218,0	154,2	389,1
Madera y corcho, excepto muebles	119,9	74,8	70,1	256,5	195,7	171,0
Papel y derivados	178,1	86,2	76,6	241,9	175,0	232,5
Edición e imprentas	109,1	75,5	70,1	193,1	146,0	155,6
Refinación del petróleo	106,3	121,1	140,3	214,0	201,8	75,8
Sustancias y productos químicos	195,8	132,3	127,5	248,0	194,6	153,6
Caucho y plástico	201,3	118,5	110,9	241,5	184,0	181,5
Minerales no metálicos	166,4	98,5	90,4	265,5	198,4	184,1
Metales comunes	163,8	97,9	100,6	279,7	234,0	162,8
Metales excepto maquinaria	95,2	77,6	70,9	272,4	202,6	134,3
Maquinaria y equipo	126,7	126,0	123,8	277,9	222,3	102,3
Máquinas y aparatos eléctricos	117,8	108,9	94,7	229,6	162,5	124,4
Radio, televisión y comunicaciones	167,3	74,3	74,5	234,5	191,4	224,6
Instrumentos médicos y precisión	143,3	98,8	81,3	223,5	149,7	176,3
Automotores y remolques	141,1	123,7	111,3	271,7	199,0	126,8
Otros equipo de transporte	46,8	86,6	88,3	257,2	213,5	53,0
Muebles y colchones	103,0	86,6	88,3	257,2	213,5	116,7

Fuente: IDELAS - UCES, en base a datos de la Encuesta Industrial Mensual del INDEC, BCRA e Inflación Congreso

Tercer trimestre 2014, base 1997 = 100	Productividad vs salario	Productividad vs costo laboral	Salario vs productividad	Costo laboral vs productividad
Nivel General	-24,5%	-1,7%	32,5%	1,8%
Alimentos y bebidas	-10,2%	15,7%	11,4%	-13,6%
Productos de tabaco	-13,4%	12,0%	15,5%	-10,7%
Productos textiles	-32,7%	-8,8%	48,6%	9,6%
Prendas de vestir	-55,1%	-46,4%	123,0%	86,7%
Curtiembres y calzado	78,5%	152,2%	-44,0%	-60,4%
Madera y corcho, excepto muebles	-33,3%	-12,6%	50,0%	14,4%
Papel y derivados	-3,9%	32,9%	4,0%	-24,7%
Edición e imprentas	-19,4%	6,6%	24,1%	-6,2%
Refinación del petróleo	-64,6%	-62,5%	182,5%	166,4%
Sustancias y productos químicos	-38,1%	-21,1%	61,5%	26,7%
Caucho y plástico	-24,8%	-1,3%	33,0%	1,4%
Minerales no metálicos	-30,7%	-7,2%	44,2%	7,8%
Metales comunes	-41,8%	-30,4%	71,8%	43,7%
Metales excepto maquinaria	-50,7%	-33,7%	102,9%	50,9%
Maquinaria y equipo	-63,2%	-54,0%	171,5%	117,2%
Máquinas y aparatos eléctricos	-45,8%	-23,5%	84,5%	30,6%
Radio, televisión y comunicaciones	-4,2%	17,4%	4,4%	-14,8%
Instrumentos médicos y precisión	-21,1%	17,8%	26,8%	-15,1%
Automotores y remolques	-53,3%	-36,3%	114,3%	5,7%
Otros equipo de transporte	-79,4%	-75,2%	385,3%	302,9%
Muebles y colchones	-54,6%	-45,3%	120,4%	83,0%

Fuente: IDELAS - UCES, en base a datos de la Encuesta Industrial Mensual del INDEC, BCRA e Inflación Congreso

Tercer trimestre 2014, variación % anual	Producción	Empleo	Horas trabajadas	Intensidad laboral	Productividad laboral
Nivel General	- 1,49	- 2,61	- 4,48	- 1,92	3,17
Alimentos y bebidas	0,91	- 0,76	- 0,70	0,06	1,74
Productos de tabaco	- 3,89	10,07	19,02	8,13	- 19,25
Productos textiles	1,34	- 3,11	- 7,35	- 4,38	9,38
Prendas de vestir	- 15,67	- 6,83	- 10,45	- 3,88	- 5,83
Curtiembres y calzado	- 2,60	- 6,36	- 9,86	- 3,74	8,06
Madera y corcho, excepto muebles	- 9,17	- 6,62	- 11,38	- 5,10	2,50
Papel y derivados	- 0,56	- 1,49	- 3,40	- 1,95	2,95
Edición e imprentas	- 0,46	- 5,86	- 7,40	- 1,63	7,50
Refinación del petróleo	5,56	5,40	8,59	3,03	- 2,79
Sustancias y productos químicos	- 0,61	- 0,82	- 3,34	- 2,53	2,82
Caucho y plástico	0,60	- 1,50	- 3,48	- 2,02	4,23
Minerales no metálicos	- 1,54	2,82	0,33	- 2,42	- 1,87
Metales comunes	5,54	0,72	- 0,30	- 1,01	5,86
Metales excepto maquinaria	1,49	- 14,54	- 15,09	- 0,65	19,53
Maquinaria y equipo	- 11,58	3,36	2,23	- 1,10	- 13,51
Máquinas y aparatos eléctricos	9,48	26,63	13,69	- 10,22	- 3,70
Radio, televisión y comunicaciones	2,89	- 44,51	- 41,61	5,22	76,23
Instrumentos médicos y precisión	8,07	26,18	3,96	- 17,61	3,95
Automotores y remolques	- 23,11	16,15	12,77	- 2,91	- 31,96
Otros equipo de transporte	- 10,17	- 34,54	- 23,55	16,79	17,50
Muebles y colchones	- 1,72	- 0,46	- 1,23	- 0,77	- 0,49

Fuente: IDELAS - UCES, en base a datos de la Encuesta Industrial Mensual del INDEC, BCRA e Inflación Congreso

Tercer trimestre 2014, variación % anual	Productividad laboral	Salario real \$	Salario real u\$s	Costo laboral real \$	Costo laboral real u\$s
Nivel General	3,17	- 7,77	- 12,86	- 1,28	- 14,53
Alimentos y bebidas	1,74	- 8,07	- 13,14	0,40	- 13,08
Productos de tabaco	- 19,25	- 14,52	- 19,23	0,88	- 12,67
Productos textiles	9,38	- 9,58	- 14,57	- 5,63	- 18,30
Prendas de vestir	- 5,83	- 2,46	- 7,84	2,33	- 11,42
Curtiembres y calzado	8,06	- 9,35	- 14,35	- 4,76	- 17,55
Madera y corcho, excepto muebles	2,50	- 11,63	- 16,50	- 8,47	- 20,76
Papel y derivados	2,95	- 7,55	- 12,65	- 1,06	- 14,35
Edición e imprentas	7,50	- 10,53	- 15,46	- 3,95	- 16,84
Refinación del petróleo	- 2,79	- 4,15	- 9,43	7,79	- 6,69
Sustancias y productos químicos	2,82	- 4,97	- 10,21	1,09	- 12,49
Caucho y plástico	4,23	- 11,52	- 16,40	- 5,38	- 18,08
Minerales no metálicos	- 1,87	- 1,61	- 7,04	4,78	- 9,29
Metales comunes	5,86	- 7,03	- 12,16	0,44	- 13,05
Metales excepto maquinaria	19,53	- 3,75	- 9,06	4,36	- 9,65
Maquinaria y equipo	- 13,51	- 9,54	- 14,53	- 2,36	- 15,47
Máquinas y aparatos eléctricos	- 3,70	- 18,11	- 22,62	- 19,76	- 30,53
Radio, televisión y comunicaciones	76,23	- 9,07	- 14,09	4,41	- 9,61
Instrumentos médicos y precisión	3,95	- 16,85	- 21,43	- 25,23	- 35,27
Automotores y remolques	- 31,96	10,80	4,69	17,40	1,64
Otros equipo de transporte	17,50	- 11,17	- 16,07	13,23	- 1,97
Muebles y colchones	- 0,49	- 11,51	- 16,39	- 4,17	- 17,04

Fuente: IDELAS - UCES, en base a datos de la Encuesta Industrial Mensual del INDEC, BCRA e Inflación Congreso

Tercer trimestre 2014, variación % vs 2007 equivalente anual	Producción	Empleo	Horas trabajadas	Intensidad laboral	Productividad laboral
Nivel General	5,14	0,18	- 0,52	- 0,70	5,73
Alimentos y bebidas	8,54	0,16	- 0,25	- 0,41	8,83
Productos de tabaco	1,63	- 3,29	- 2,49	0,82	4,23
Productos textiles	6,33	- 1,73	- 2,73	- 1,01	9,32
Prendas de vestir	- 0,59	- 3,91	- 3,96	- 0,05	3,51
Curtiembres y calzado	7,45	- 2,26	- 2,74	- 0,49	10,47
Madera y corcho, excepto muebles	- 0,88	- 2,56	- 3,75	- 1,21	2,98
Papel y derivados	4,13	- 0,35	- 0,97	- 0,63	5,15
Edición e imprentas	- 1,95	- 1,91	- 2,16	- 0,26	0,22
Refinación del petróleo	0,37	3,22	4,96	1,69	- 4,37
Sustancias y productos químicos	6,82	3,19	2,33	- 0,83	4,39
Caucho y plástico	4,88	2,48	1,38	- 1,07	3,45
Minerales no metálicos	4,25	1,21	0,73	- 0,47	3,50
Metales comunes	4,06	0,94	0,75	- 0,19	3,28
Metales excepto maquinaria	- 0,56	- 1,55	- 2,51	- 0,98	2,00
Maquinaria y equipo	- 2,72	1,20	0,93	- 0,26	- 3,63
Máquinas y aparatos eléctricos	2,87	3,06	0,92	- 2,08	1,93
Radio, televisión y comunicaciones	9,01	- 5,05	- 4,51	0,57	14,15
Instrumentos médicos y precisión	1,83	1,88	- 1,29	- 3,11	3,16
Automotores y remolques	2,15	4,80	2,64	- 2,06	- 0,48
Otros equipo de transporte	- 9,92	- 3,54	- 2,64	0,94	- 7,47
Muebles y colchones	5,50	0,20	- 0,18	- 0,38	5,69

Fuente: IDELAS - UCES, en base a datos de la Encuesta Industrial Mensual del INDEC, BCRA e Inflación Congreso

Tercer trimestre 2014, variación % vs 2007 equivalente anual	Productividad laboral	Salario real \$	Salario real u\$s	Costo laboral real \$	Costo laboral real u\$s
Nivel General	5,73	8,20	10,96	10,94	10,19
Alimentos y bebidas	8,83	8,89	11,66	11,97	11,21
Productos de tabaco	4,23	8,88	11,65	13,34	12,57
Productos textiles	9,32	8,18	10,94	10,56	9,81
Prendas de vestir	3,51	10,53	13,35	14,07	13,29
Curtiembres y calzado	10,47	8,26	11,02	11,23	10,48
Madera y corcho, excepto muebles	2,98	7,35	10,08	9,49	8,75
Papel y derivados	5,15	10,16	12,97	13,03	12,26
Edición e imprentas	0,22	7,61	10,36	10,82	10,07
Refinación del petróleo	- 4,37	7,27	10,00	12,63	11,86
Sustancias y productos químicos	4,39	9,07	11,85	11,68	10,92
Caucho y plástico	3,45	5,84	8,54	8,10	7,37
Minerales no metálicos	3,50	9,46	12,26	12,49	11,72
Metales comunes	3,28	7,70	10,45	11,00	10,24
Metales excepto maquinaria	2,00	7,74	10,48	10,15	9,41
Maquinaria y equipo	- 3,63	8,05	10,80	11,27	10,52
Máquinas y aparatos eléctricos	1,93	4,89	7,56	6,05	5,33
Radio, televisión y comunicaciones	14,15	9,76	12,56	13,98	13,20
Instrumentos médicos y precisión	3,16	7,52	10,26	7,56	6,83
Automotores y remolques	- 0,48	8,50	11,27	9,72	8,98
Otros equipo de transporte	- 7,47	7,71	10,46	12,26	11,50
Muebles y colchones	5,69	7,50	10,24	10,57	9,82

Fuente: IDELAS - UCES, en base a datos de la Encuesta Industrial Mensual del INDEC, BCRA e Inflación Congreso

Tercer trimestre 2014, variación % vs 2003 equivalente anual	Producción	Empleo	Horas trabajadas	Intensidad laboral	Productividad laboral
Nivel General	6,88	2,53	2,00	- 0,52	4,79
Alimentos y bebidas	8,64	1,90	1,55	- 0,34	6,98
Productos de tabaco	3,26	- 1,01	- 0,78	0,23	4,07
Productos textiles	6,88	1,06	0,10	- 0,95	6,77
Prendas de vestir	2,16	0,37	0,22	- 0,15	1,94
Curtiembres y calzado	8,47	- 0,95	- 2,02	- 1,08	10,70
Madera y corcho, excepto muebles	1,28	- 0,14	- 0,87	- 0,73	2,17
Papel y derivados	6,15	1,82	0,75	- 1,05	5,36
Edición e imprentas	2,74	- 0,04	- 0,23	- 0,19	2,98
Refinación del petróleo	1,09	3,06	4,05	0,96	- 2,85
Sustancias y productos químicos	7,07	4,17	3,76	- 0,39	3,20
Caucho y plástico	6,09	3,59	2,79	- 0,77	3,21
Minerales no metálicos	8,03	4,48	4,08	- 0,38	3,80
Metales comunes	5,32	2,16	2,11	- 0,05	3,15
Metales excepto maquinaria	3,35	2,37	1,79	- 0,57	1,53
Maquinaria y equipo	4,62	5,24	4,66	- 0,56	- 0,04
Máquinas y aparatos eléctricos	6,37	5,05	3,95	- 1,05	2,33
Radio, televisión y comunicaciones	13,11	4,10	5,37	1,22	7,35
Instrumentos médicos y precisión	7,78	3,37	0,82	- 2,47	6,90
Automotores y remolques	9,25	8,80	7,90	- 0,83	1,25
Otros equipo de transporte	- 0,27	0,92	1,48	0,55	- 1,73
Muebles y colchones	6,86	2,92	2,76	- 0,16	3,99

Fuente: IDELAS - UCES, en base a datos de la Encuesta Industrial Mensual del INDEC, BCRA e Inflación Congreso

Tercer trimestre 2014, variación % vs 2003 equivalente anual	Productividad laboral	Salario real \$	Salario real u\$s	Costo laboral real \$	Costo laboral real u\$s
Nivel General	4,79	10,48	14,79	11,42	14,20
Alimentos y bebidas	6,98	11,43	15,78	12,58	15,38
Productos de tabaco	4,07	8,12	12,34	9,87	12,60
Productos textiles	6,77	10,15	14,45	10,61	13,36
Prendas de vestir	1,94	11,05	15,39	12,42	15,21
Curtiembres y calzado	10,70	9,90	14,19	10,22	12,96
Madera y corcho, excepto muebles	2,17	9,55	13,83	10,25	13,00
Papel y derivados	5,36	10,48	14,79	10,83	13,59
Edición e imprentas	2,98	8,95	13,20	10,24	12,99
Refinación del petróleo	- 2,85	7,16	11,35	9,69	12,42
Sustancias y productos químicos	3,20	9,95	14,24	11,03	13,79
Caucho y plástico	3,21	9,85	14,14	10,51	13,26
Minerales no metálicos	3,80	10,77	15,10	11,88	14,66
Metales comunes	3,15	10,72	15,05	12,20	14,99
Metales excepto maquinaria	1,53	10,59	14,91	11,48	14,26
Maquinaria y equipo	- 0,04	10,92	15,25	11,83	14,61
Máquinas y aparatos eléctricos	2,33	9,08	13,34	9,42	12,14
Radio, televisión y comunicaciones	7,35	11,19	15,53	14,10	16,94
Instrumentos médicos y precisión	6,90	9,72	14,01	8,49	11,19
Automotores y remolques	1,25	10,41	14,72	11,02	13,78
Otros equipo de transporte	- 1,73	10,76	15,08	12,91	15,72
Muebles y colchones	3,99	10,26	14,56	11,60	14,38

Fuente: IDELAS - UCES, en base a datos de la Encuesta Industrial Mensual del INDEC, BCRA e Inflación Congreso