

## Causas de la movilidad laboral en las empresas

Recurrentemente, cuando la economía ingresa en una etapa recesiva se pone énfasis en el crecimiento de los despidos por parte de las empresas. Sin embargo, los datos de una serie de 12 años del Ministerio de Trabajo permitieron observar que menos de 1 cada 8 desvinculaciones correspondieron a “cesantías sin causa” y menos de 1 cada 2 a renuncia del empleado. También se advierte que menos de la mitad de la reducción de la nómina de personal se origina en cambios en las condiciones del mercado de bienes y servicios. El factor predominante se atribuye a factores internos de las organizaciones, vinculados con vacantes no cubiertas, cambios en la gestión y el proceso productivo y adecuación de competencias laborales

La economía argentina arrastra varias décadas con ciclos cortos y de crecimiento de la actividad productiva y comercial que ha derivado en una alta movilidad en el mercado de trabajo.

Naturalmente, en cada inicio de las etapas recesivas, cobran impulso las desvinculaciones de personal en las empresas y superan a las incorporaciones.

Sin embargo, IDELAS procesó la serie corta, apenas 12 años, del Ministerio de Trabajo, sobre los motivos de las alzas y bajas de personal en relación de dependencia en el conjunto de las empresas del sector privado y pudo detectar que poco más de la mitad no registra cambios; mientras que las bajas mantienen cierta estabilidad relativa, en torno a 15% del total, esto es menos 1 por cada 7 registrados.



Fuente: IDELAS con datos del Ministerio de Trabajo

La Encuesta de Indicadores Laborales del Ministerio de trabajo en 12 aglomerados urbanos de todo el país: Gran Buenos Aires, Gran Córdoba, Gran Rosario, Gran Mendoza, Gran Tucumán, Gran Santa Fe, Gran Resistencia, Gran Paraná, Gran Bahía Blanca, Gran Jujuy, Gran Mar del Plata y Gran La Plata, muestra a lo largo de casi tres lustros un predominio de las bajas sobre las altas de personal en el conjunto de las empresas del sector privado.

Sin embargo, esa secuencia no se corresponde con el saldo neto de la creación o destrucción neta de empleos en el conjunto de la economía, que comprende tanto a los puestos privados como en el sector público, en blanco e informal; y en relación de dependencia y por cuenta propia, que surge de la Encuesta Permanente de Hogares del INDEC, con la excepción de los años 2014 y 2018, en el período comparado de los primeros 5 meses.



Fuente: IDELAS con datos del Ministerio de Trabajo

Y si bien habitualmente se resalta el predominio de las empresas que informan bajas de personal por sobre las que incorporan, en términos netos la brecha negativa pocas veces ha superado los cinco puntos porcentuales. Fueron los años 2009, afectado por la crisis financiera internacional; 2013 y 2014, por el efecto de una política de cierre de la economía y

atraso cambiario; y 2018, por la concurrencia del cambio del escenario internacional, la peor sequía en 50 años sobre la actividad pampeana y la sorpresiva devaluación del peso.

La brecha promedio entre bajas y altas desde 2006 levemente fue inferior a 4 puntos porcentuales.



Fuente: IDELAS con datos del Ministerio de Trabajo

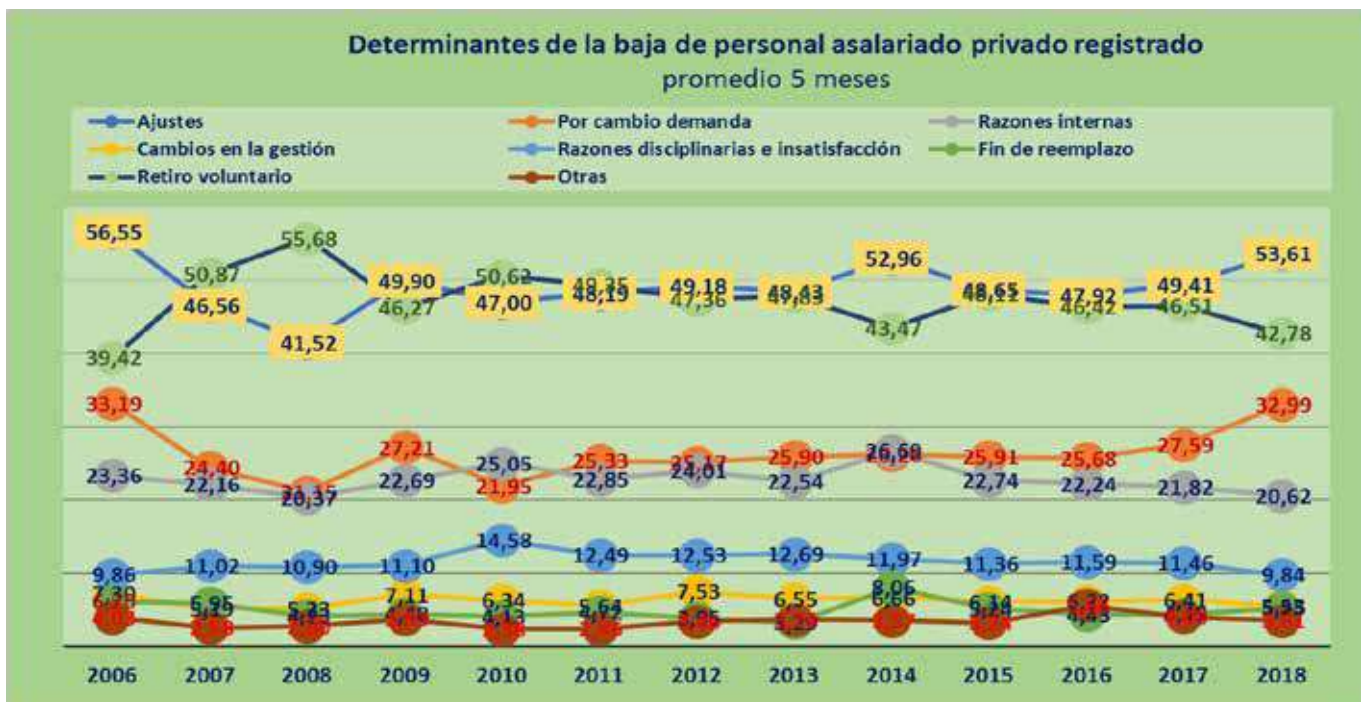
Entre los motivos que argumentan los responsables de recursos humanos predominan levemente los factores internos por sobre las propias de mercado, es decir provocados por cambios en la demanda de sus productos y servicios.

Y entre las primeras sobresalen la necesidad de cubrir vacantes, con un promedio de 37 puntos porcentuales de los 53 pp atribuidos a causas internas; 14 pp a cambios en la gestión y el proceso productivo; y apenas unos dos puntos porcentuales por adecuación de las competencias laborales

En los primeros 5 meses de 2018 las motivaciones generales no variaron del comportamiento histórico, aun cuando se percibió el crecimiento de las originadas en la caída de la demanda, en particular en el agro pampeano y la rama de la construcción.

La brecha negativa entre factores de mercado y los propios inherentes a cada organización empresaria fue en promedio cercana a 7 puntos porcentuales, pero en mayo de 2018, con el ingreso en una nueva etapa contractiva del PBI, se amplió a más de 13 puntos porcentuales, principalmente por la necesidad de adecuaciones de las competencias laborales, frente al cambio de reglas de juego derivado el inicio de una fuerte guerra comercial entre los EEUU y China.

Un hecho destacable que detectó la estadística del Ministerio de Trabajo fue que mientras en el período 2006 a 2010 se registró una clara tendencia ascendente de las desvinculaciones por razones disciplinarias e insatisfacción, a más del 14% del total, desde 2014 se observó un sostenido camino inverso, hasta alcanzar un punto mínimo de menos de 10 por ciento.



Fuente: IDELAS con datos del Ministerio de Trabajo

Desde el punto de vista del carácter legal de las desvinculaciones de personal el Ministerio de Trabajo identificó como la más relevante la renuncia del trabajador, con un 46% en el promedio de tres lustros, aunque descendió a 42% en la media de los primeros cinco meses de 2018.

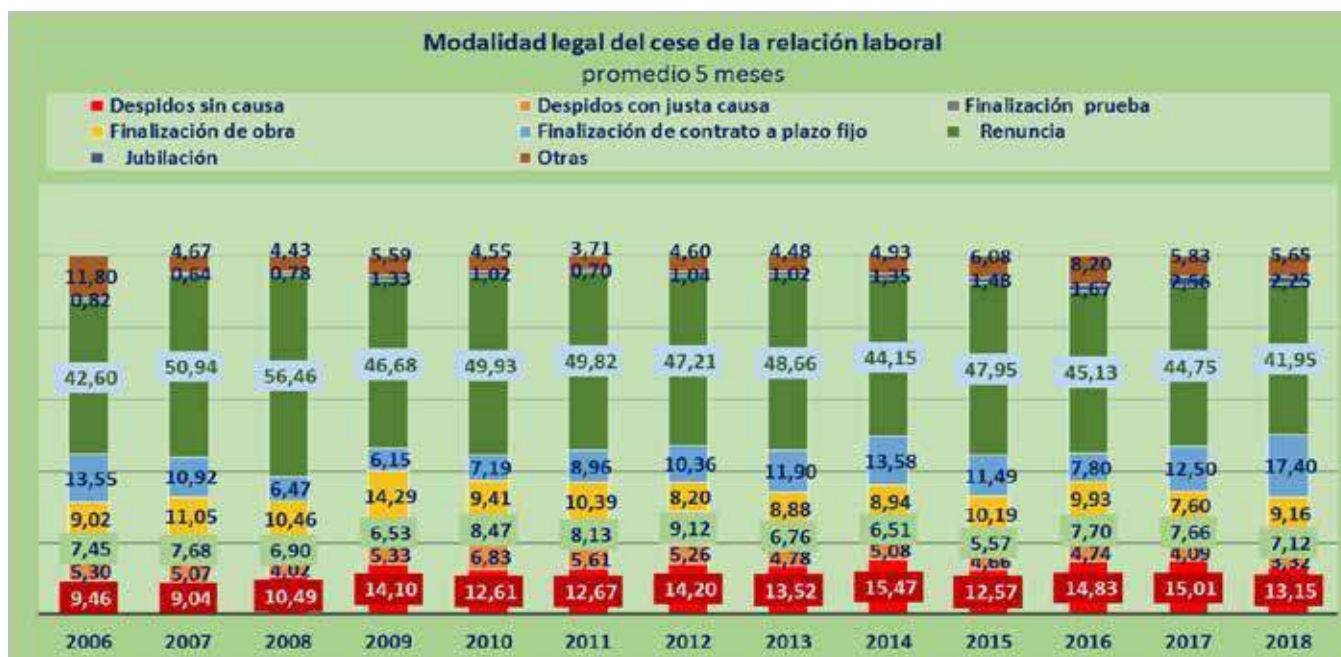
Se trata, en general, de una negociación previa entre empleado y empleador con pago de una indemnización, para no afectar el índice de conflictividad. El pico se anotó entre 2007 y 2008, con más del 56% de los casos y el mínimo en el corriente año.

El segundo lugar lo ocupa el cese laboral por la finalización de un trabajo por tiempo de

determinado. Alcanzó su punto máximo en el promedio de los primeros 5 meses de 2018 con 17,4%, unos 6 puntos porcentuales por arriba de la media histórica, pese a que en mayo 2018 fue de 10,1% de los casos.

Recién en el tercer lugar se ubicó el despido sin causa, con 13% histórico, similar a la media de la primera mitad de 2018, aunque en mayo próximo pasó acentuó su representatividad al 14,4% de los casos.

Luego se ubicaron las desvinculaciones asociadas a la finalización de obras y del período de prueba; mientras que se mantuvieron reducidas las causas originadas en despidos sin causa; jubilación y otras.



Fuente: IDELAS con datos del Ministerio de Trabajo

5 meses	Con altas solamente	Con bajas solamente	Con altas y bajas	Sin movimiento	Variación empleo EPH I trimestre, miles de personas
2006	14,77	15,47	22,15	47,62	551,05
2007	13,77	15,90	21,91	48,41	601,01
2008	13,08	14,92	24,74	47,26	225,25
2009	9,82	17,50	17,23	55,46	344,13
2010	11,98	14,19	18,05	55,78	73,24
2011	12,71	14,27	19,46	53,56	325,26
2012	11,68	16,56	19,95	51,82	192,50
2013	11,02	17,22	18,92	52,84	199,48
2014	11,19	17,97	17,22	53,61	-8,34
2015	13,10	14,16	18,55	54,19	24,12
2016	11,71	15,74	17,57	54,99	353,15
2017	12,00	15,39	19,21	53,40	-38,45
2018	10,95	15,54	16,71	56,80	820,19

Fuente: IDELAS con datos del Ministerio de Trabajo e INDEC

5 meses	Demanda	Internas	Cambios en la gestión y el proceso productivo	Adecuación de competencias laborales	Cubrir vacantes	Otras
2006	49,18	49,12	16,88	1,57	30,67	1,70
2007	49,14	50,03	16,18	1,07	32,78	0,83
2008	42,01	57,45	14,49	1,67	41,29	0,54
2009	39,74	58,99	13,59	1,42	43,98	1,27
2010	43,52	56,32	13,14	3,27	39,90	0,17
2011	43,35	56,11	14,20	1,47	40,44	0,53
2012	44,01	55,43	14,40	1,44	39,60	0,56
2013	39,67	59,78	16,82	2,31	40,64	0,55
2014	44,82	52,50	12,79	1,98	37,73	2,69
2015	43,06	56,57	15,16	1,45	39,97	0,37
2016	43,64	56,08	13,27	1,96	40,85	0,28
2017	48,69	50,76	11,47	1,45	37,84	0,55
2018	49,34	50,24	12,24	2,57	35,43	0,42

5 meses	Ajustes	Por cambio demanda	Razones internas	Cambios en la gestión	Razones disciplinarias e insatisfacción	Fin de reemplazo	Retiro voluntario	Otras
2006	56,55	33,19	23,36	7,30	9,86	6,20	39,42	4,03
2007	46,56	24,40	22,16	5,19	11,02	5,95	50,87	2,58
2008	41,52	21,15	20,37	5,23	10,90	4,23	55,68	2,80
2009	49,90	27,21	22,69	7,11	11,10	4,48	46,27	3,83
2010	47,00	21,95	25,05	6,34	14,58	4,13	50,62	2,38
2011	48,19	25,33	22,85	5,64	12,49	4,72	49,35	2,46
2012	49,18	25,17	24,01	7,53	12,53	3,95	47,36	3,46
2013	48,43	25,90	22,54	6,55	12,69	3,29	47,83	3,74
2014	52,96	26,26	26,69	6,66	11,97	8,06	43,47	3,57
2015	48,65	25,91	22,74	6,14	11,36	5,24	48,11	3,24
2016	47,92	25,68	22,24	6,22	11,59	4,43	46,42	5,66
2017	49,41	27,59	21,82	6,41	11,46	4,49	46,51	4,08
2018	53,61	32,99	20,62	5,53	9,84	5,25	42,78	3,61

Fuente: IDELAS con datos del Ministerio de Trabajo

5 meses	Despidos sin causa	Despidos con justa causa	Finalización prueba	Finalización de obra	Finalización de contrato a plazo fijo	Renuncia	Jubilación	Otras
2006	9,46	5,30	7,45	9,02	13,55	42,60	0,82	11,80
2007	9,04	5,07	7,68	11,05	10,92	50,94	0,64	4,67
2008	10,49	4,02	6,90	10,46	6,47	56,46	0,78	4,43
2009	14,10	5,33	6,53	14,29	6,15	46,68	1,33	5,59
2010	12,61	6,83	8,47	9,41	7,19	49,93	1,02	4,55
2011	12,67	5,61	8,13	10,39	8,96	49,82	0,70	3,71
2012	14,20	5,26	9,12	8,20	10,36	47,21	1,04	4,60
2013	13,52	4,78	6,76	8,88	11,90	48,66	1,02	4,48
2014	15,47	5,08	6,51	8,94	13,58	44,15	1,35	4,93
2015	12,57	4,66	5,57	10,19	11,49	47,95	1,48	6,08
2016	14,83	4,74	7,70	9,93	7,80	45,13	1,67	8,20
2017	15,01	4,09	7,66	7,60	12,50	44,75	2,56	5,83
2018	13,15	3,32	7,12	9,16	17,40	41,95	2,25	5,65

Fuente: IDELAS con datos del Ministerio de Trabajo