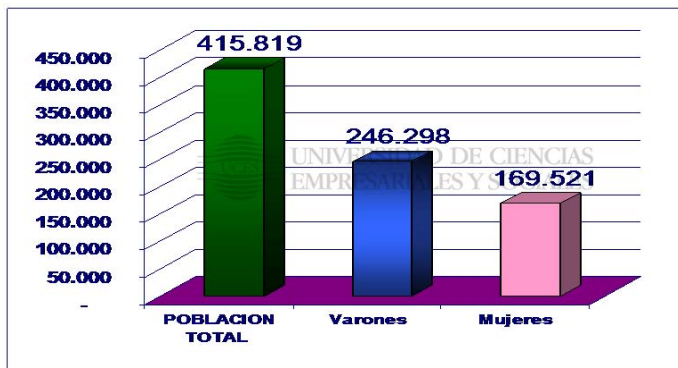


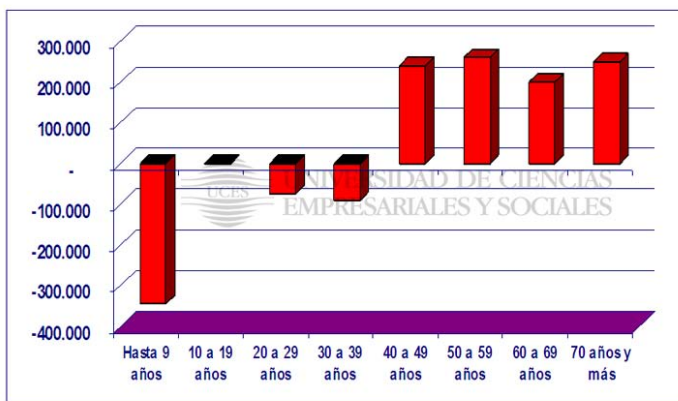
En dos años cayó en 119.731 la cantidad de jefes de hogar menores de 49 años y creció 201.396 la de más de 50 años.

Esa performance entre el tercer trimestre de 2006 e igual periodo de 2008 fue contrarrestada en alguna medida con sendos aumentos del universo de jefas de hogar en 19.876 y 220.004 en esos intervalos etéreos. Estos datos, que surgen de la última Encuesta Permanente de Hogares del INDEC, ponen de manifiesto un inquietante envejecimiento de la fuerza laboral, porque tornará insostenible en pocos años más el actual superávit del Sistema de Seguridad Social.

Variación jefes de hogar 2008 – 2006

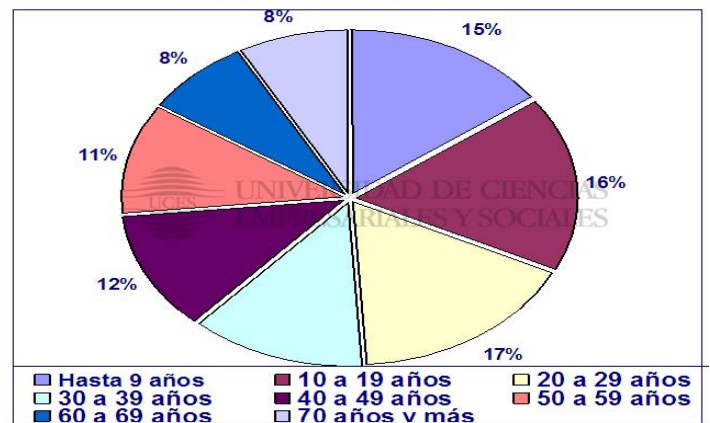


Variación población activa entre 2006 y 2008

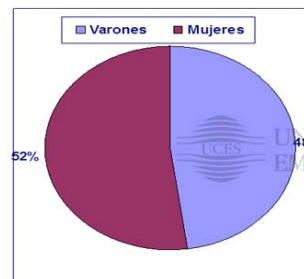


Semejante escenario, que surge del análisis que hizo el Departamento de Investigación de UCES - IDELAS, parecería no haber sido tenido debidamente en cuenta por el Poder Ejecutivo Nacional, y tampoco por la mayoría de los legisladores que votaron en octubre de 2008 la extinción del Régimen privado de Administración de Fondos de Jubilaciones y Pensiones, para volver al viejo sistema de reparto que está llamado a colapsar las finanzas de las cajas de jubilaciones en la mayoría de los países que aún

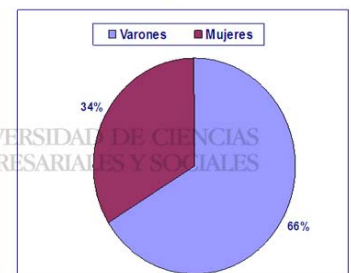
Proporción de la PEA en 2008



Proporción de la población activa



Participación de jefes en la familia

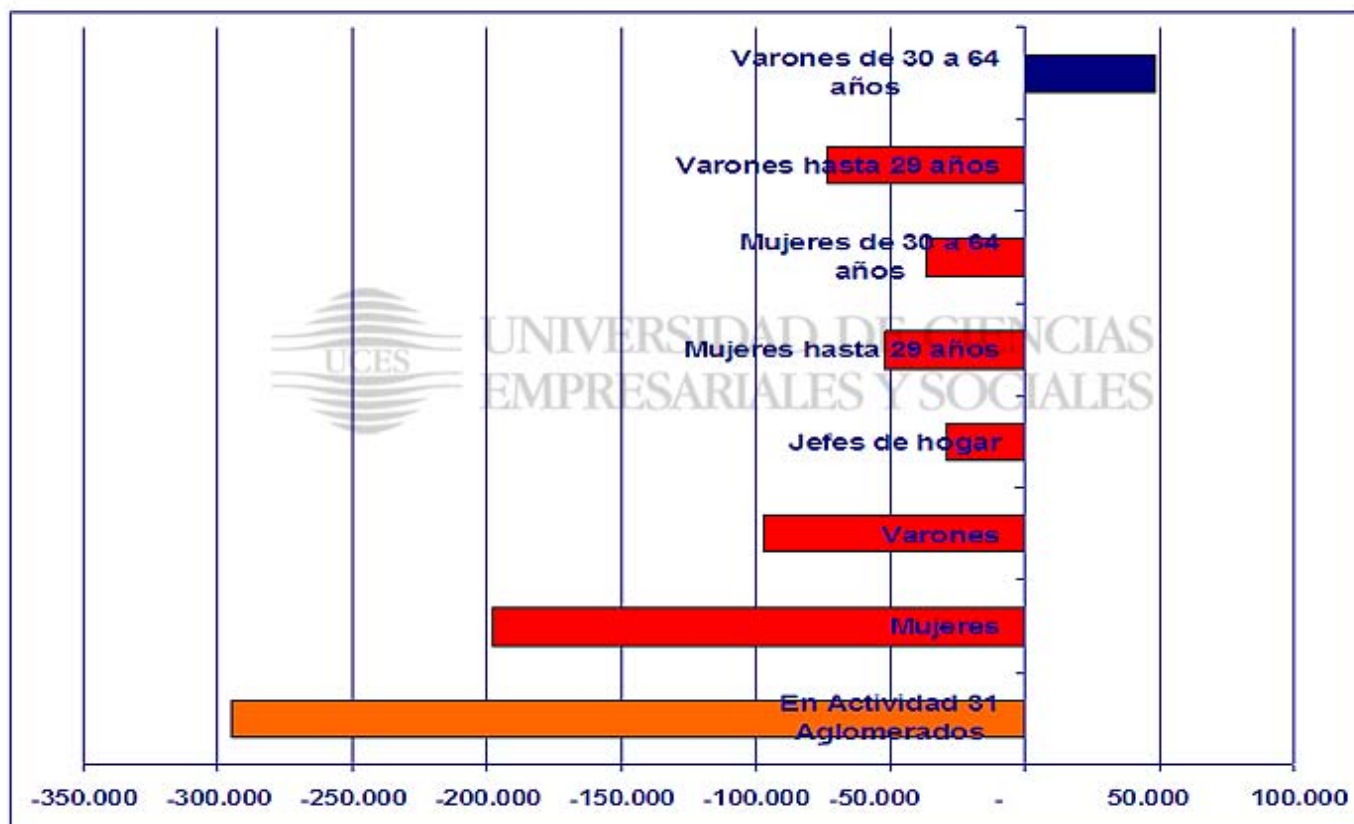


no han mutado hacia sistemas mixtos o totalmente privados.

La razón luce simple y no requiere en lo inmediato de fórmulas econométricas o cálculos actuariales para advertir dicho desenlace de las finanzas públicas, el cual se trató de evitar con la reforma previsional de 1994, siguiendo los pasos de Chile.

El sistema de jubilaciones de reparto, en el que el Estado distribuye entre los actuales jubilados y

Variación de la oferta laboral 2008 - 2006



pensionados -según años de antigüedad y niveles de salarios- la masa de recursos que originan mes a mes los aportes personales y contribuciones patronales sobre la nómina de trabajadores en relación de dependencia, más la que hacen los que se desempeñan en forma autónoma y monotributistas, fue sustentable cuando la relación entre activos y pasivos era superior a tres.

En números redondos, en ese escenario, si en promedio cada trabajador, asalariado o independiente, ahorra mensualmente en el Sistema de Seguridad Social el equivalente a 27% de su salario habitual, la ANSES puede distribuir el equivalente a 82% de esa base en jubilaciones y pensiones.

Pero cuando esa relación se quiebra, sea por la existencia de altos índices de informalidad laboral ante la incapacidad del Estado de encontrar mecanismos que no sólo penalicen el empleo en negro sino que indirectamente lo promueven con altas cargas impositivas sobre la nómina, sea porque por envejecimiento de la población, disminuye hasta niveles alarmantes la relación entre población activa y pasiva y se desemboca en un profundo rojo

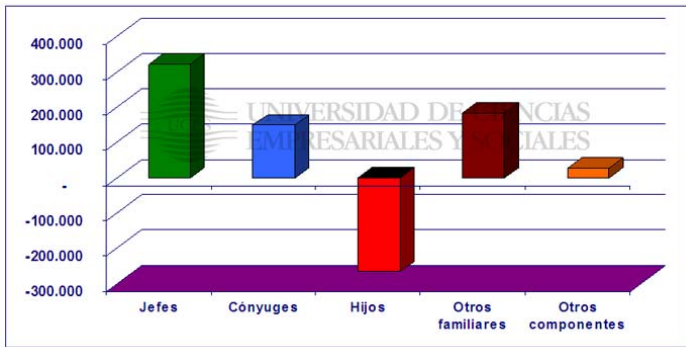
previsional. Generalmente ese cuadro se intenta neutralizar con recursos tributarios de otras fuentes, o, como ocurre habitualmente, con el deterioro de los haberes de los jubilados y pensionados, hasta llegar a niveles paupérrimos comparados con los aportes realizados.

Los últimos datos del Ministerio de Trabajo publicados en el sitio de Internet, dan cuenta de una relación entre 7,61 millones de cotizantes al Sistema Integrado de Jubilaciones y Pensiones y 4,83 millones de jubilados y pensionados, es decir entre activos aportantes y pasivos demandantes de apenas 1,58.

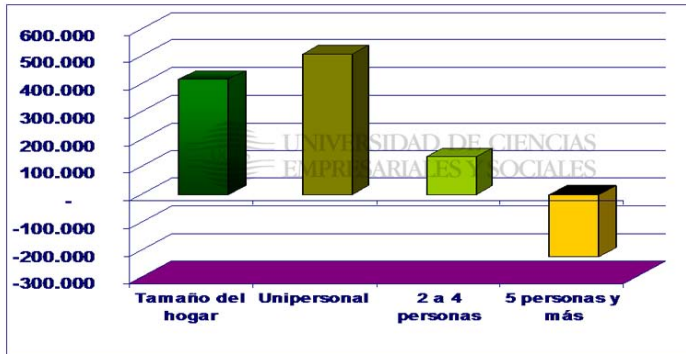
Esa proporción se corresponde con la de poco más de 37% que se registró en 2008 entre la masa de fondos que destinó la ANSES al pago de jubilados y pensionados, con un promedio de \$1.030 -excluido el medio aguinaldo- y la masa salarial de los trabajadores registrados en relación de dependencia, con un promedio por ocupado en el sector privado de \$2.682 y en el sector público de 2.889 pesos.

De ahí que para mantener el financiamiento del sistema previsional público, el Gobierno nacional

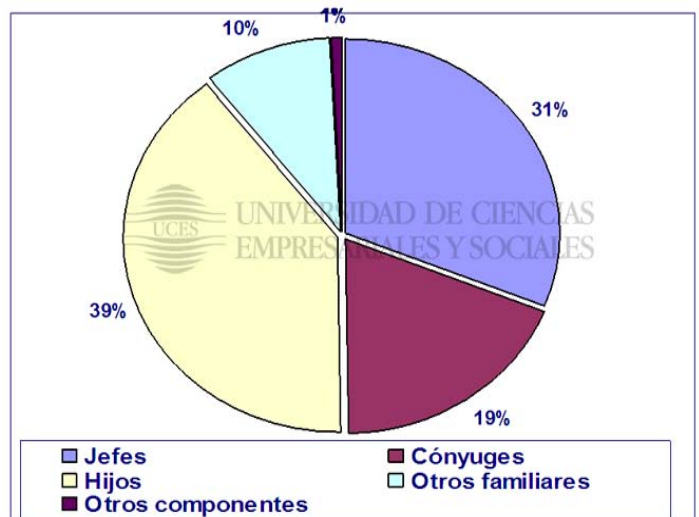
Variación de la población activa en el hogar, 2008 - 2006



Variación tamaño del hogar, 2008



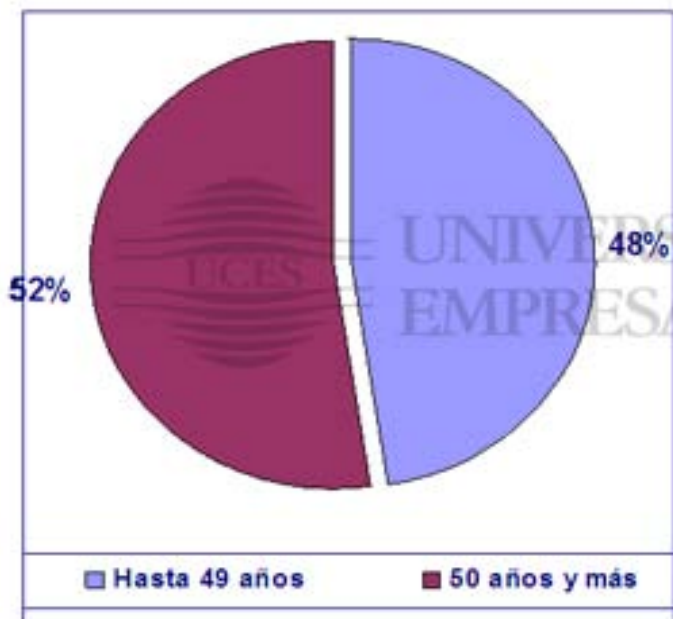
Estructura de la población activa en el hogar, 2008



de la ANSES a las AFJP, la cual se integra de: 10,31% del IVA; \$120 millones por año del Impuesto a las Ganancias, más el 20% del total que se recaude sobre el excedente de \$580 millones por año; 15% de la masa de recursos coparticipables; 21% del impuesto a los combustibles líquidos (naftas); 100% del gravamen al gasoil, diesel, querosén y gas natural comprimido; 100% del adicional sobre los cigarrillos denominado “de emergencia” y transitorio pero que sigue vigente, 70% del monotributo impositivo y 100% del monotributo previsional.

decidió conservar tras la última reforma del régimen la masa de recursos tributarios que se había asignado a partir de 1994, para compensar el efecto de la transferencia de aportes personales que pasaban

Proporción jefes de hogar, 2008

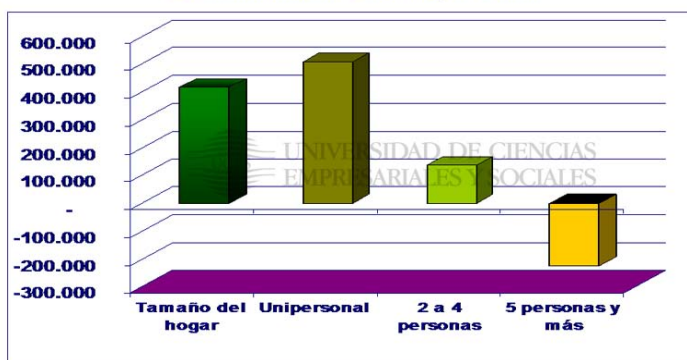


Varones

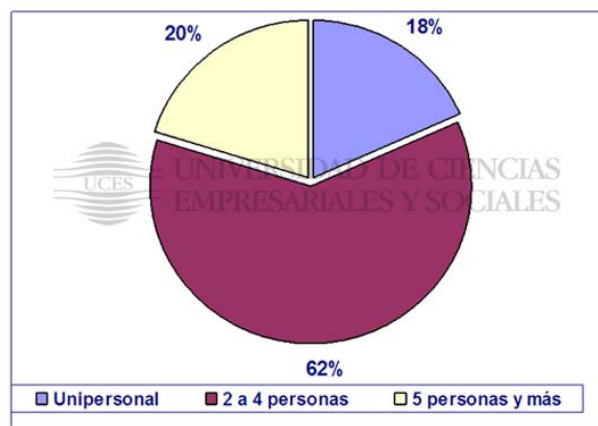


Mujeres

Variación tamaño del hogar, 2008



Proporción tamaño del hogar según miembros, 2008



Variación jefes de hogar, 2008 - 2006



El panorama se agravó en los últimos dos años

Sin embargo, la voz de alerta de cara al futuro no surgió sólo de esos datos que parecen irrefutables, sino peor aún de la disminución en valores absolutos de la cantidad de personas de hasta 39 años en el último bienio, a un ritmo equivalente anual entre 1% en los más maduros y más de 4% entre los niños, en contraste con un crecimiento de la población de más de 40 años, a una velocidad entre 4,5% en el primer decanato a partir de esa base de referencia hasta casi 7% en el extremo de más de 60 años, según se desprende de los datos del INDEC para los 31 aglomerados urbanos del país, que suman en conjunto 24,4 millones de personas.

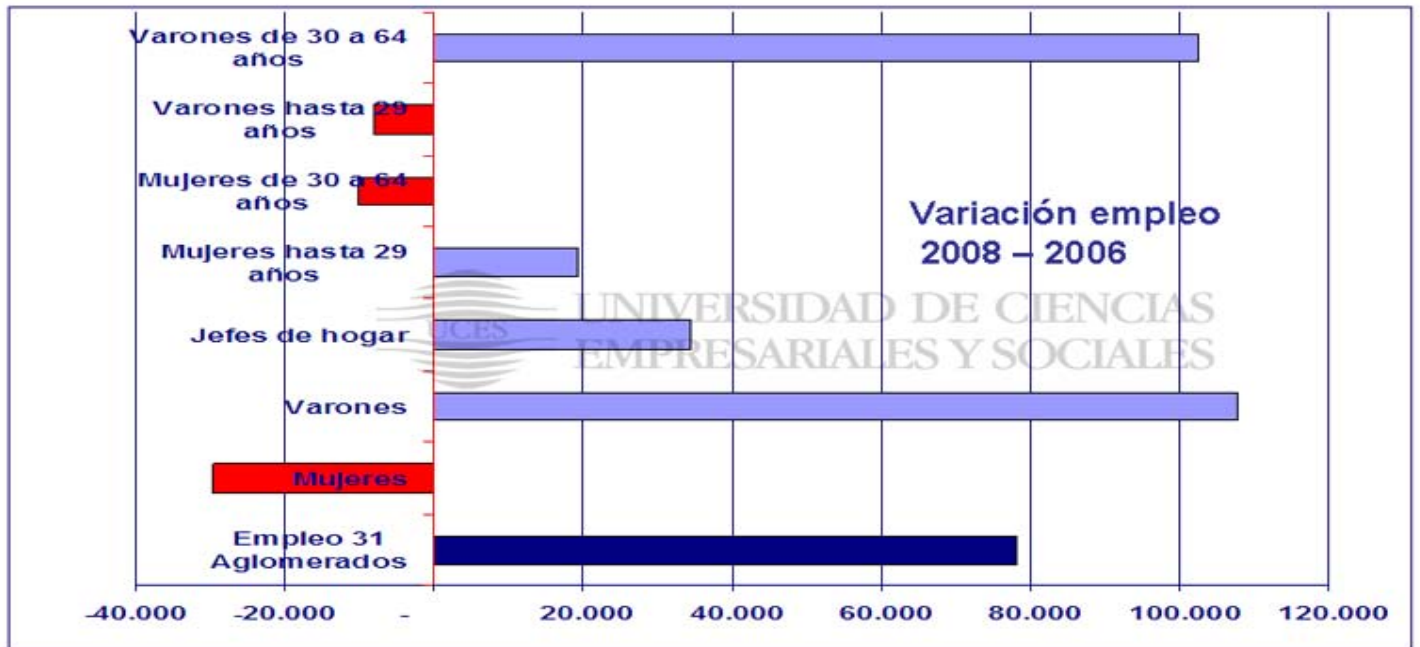
Seguramente los números serían más abultados, si se pudiera extrapolar al universo nacional de 40 millones de habitantes. Pero el relevamiento parcial en 2007, por “problemas administrativos” del organismo oficial de estadística, que impidió contar con los datos de la EPH de los aglomerados urbanos de Mar del Plata, Bahía Blanca-General Cerri y Gran La Plata, llevó al

Departamento de Investigación de UCES - IDELAS a desestimar las comparaciones interanuales, porque surgieron singulares inconsistencias, fenómeno que se atenuó en el cotejo con la muestra homogénea de dos años antes.

No obstante, otros datos de la EPH avalan el cambio estructural en la composición etárea de la población. Son los correspondientes al tamaño de los hogares. Mientras que los unipersonales han aumentado de 3,9 millones de personas a fines de septiembre de 2006 a 4,4 millones dos años después, los de más de 5 personas se redujeron de 5,2 millones a menos de 5 millones. Peor aún, una comparación desde comienzos de la década, con una población en los 31 aglomerados urbanos que creció en poco más de 2,1 millones de personas, los primeros se elevaron en casi 1,2 millones y los segundos se achicaron en aproximadamente 750 mil.

Otra forma de comprobar el envejecimiento del mercado laboral es observar qué pasó en el último bienio en la oferta y demanda de trabajadores. A partir de las tasas de actividad y empleo de la EPH la UCES - IDELAS estimó que la oferta de jefes de hogar se contrajo en 29.000 personas, la de mujeres de hasta 29 años lo hizo en casi 52.000 personas y poco más de 36.000 la de franja de 30 a 64 años, mientras que en el caso de los hombres disminuyó en 73.000 personas en el segmento de hasta 29 años, en tanto se elevó en 49.000 el de los mayores.

Del lado de la ocupación también surgió que el estrato más expansivo fue el de los varones de más de 30 años, en 102.500 puestos, seguido de 20.000 en el de las mujeres de hasta 29 años. En el resto de los grupos, se verificaron sendos retrocesos de 10.000 en las mujeres de más de 30 años y 8.000 en los hombres de hasta 29 años.



En línea con esa performance, que explica la clara tendencia de la población residente en el país al envejecimiento, la EPH detectó que en esos ocho años el promedio de personas por hogar se redujo de 3,5 a 3,2 miembros, mientras que el correspondiente a los de menores de 14 años se redujo de 0,9 a 0,6% del total del universo de la muestra, y el de mayores de 64 años se amplió de 0,3 a 0,4 por ciento.

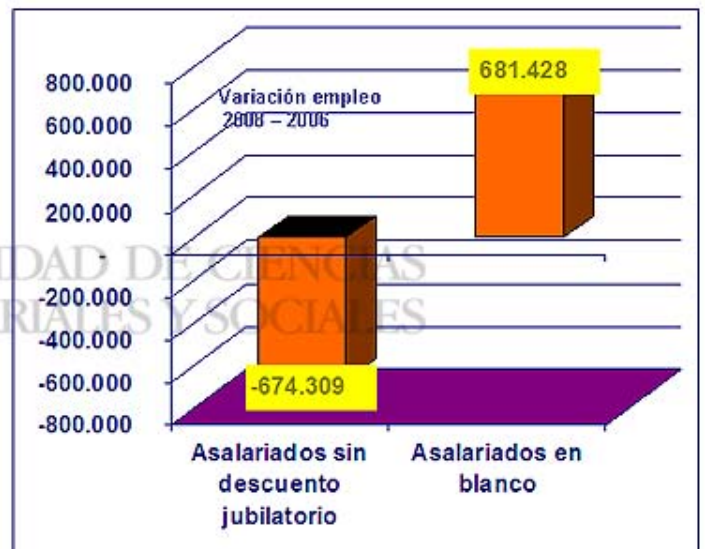
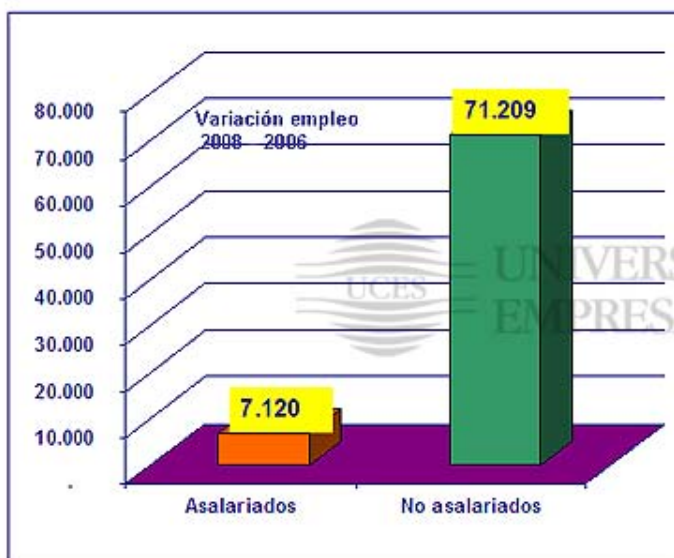
La buena noticia para las arcas previsionales fue la reducción de la población asalariada sin descuento jubilatorio, es decir que se desempeña en la informalidad, al punto que de haber tocado un máximo de 47,7% de las personas empleadas en relación de dependencia en 2004, equivalente a poco más de

35% el total de los ocupados, se contrajo en la última medición de la EPH a 36,3 y 27,5%, respectivamente.

Pero la mala noticia es que se habría llegado a un piso en ese proceso, dado que el cambio del escenario económico por efecto de la crisis internacional tornará más limitada la capacidad de las empresas, en particular las pequeñas y medianas, enfrentar mayor costos de la nómina salarial, como la que tuvieron en la época de bonanza.

Síntesis Metodológica

La Encuesta Permanente de Hogares (EPH) es un programa nacional de producción sistemática y



permanente de indicadores sociales que lleva a cabo el Instituto Nacional de Estadística y Censos (INDEC) juntamente con las Direcciones Provinciales de Estadística (DPE). Tiene por objeto relevar las características sociodemográficas y socioeconómicas de la población. En su modalidad original, el INDEC ha venido aplicando desde 1973, mediante la medición puntual de dos ondas anuales, en mayo y octubre. Pero después de 30 años, a partir de 2003, la EPH pasó a ser un relevamiento continuo que produce datos con frecuencia trimestral.

En el 3° trimestre de 2006 se amplió la muestra de hogares de la EPH en los aglomerados de menos de 500.000 habitantes, permitiendo dar para ellos resultados trimestrales iguales que los que se venían dando para los aglomerados de mayor tamaño. Por lo tanto, a partir de ese trimestre se agregó la serie de los aglomerados de menor tamaño advirtiéndose que no son continuación de la serie semestral que se venía llevando.

También desde entonces se incorporaron a la EPH continua tres aglomerados: San Nicolás-Villa Constitución, Viedma-Carmen de Patagones y Rawson-

Trelew, que venían siendo relevados en la modalidad EPH puntual, por lo cual el total de aglomerados relevados pasó de 28 a 31.

Asimismo, la información se amplió en dos grupos de indicadores:

Demográficos Básicos: para la población total que permiten la caracterización sociodemográfica de los hogares y las personas tales como sexo, edad, jefatura por sexo y edad, tamaño del hogar, presencia de menores y mayores, uniones tempranas, etc.

Socioeconómicos: para la población de 14 años y más que caracterizan la situación laboral a través de indicadores básicos del mercado de trabajo tales como tasas generales y específicas de actividad, empleo, desempleo, etc. y de distribuciones de los principales atributos de la Población Económicamente Activa (PEA) y de la Población Ocupada (Nivel educativo, Categoría ocupacional, etc.).

Fuente: UCES - IDELAS

Se permite la reproducción total o parcial citando la fuente