

El alto y sostenido crecimiento de la economía no alejó la precariedad laboral en más de la mitad del país

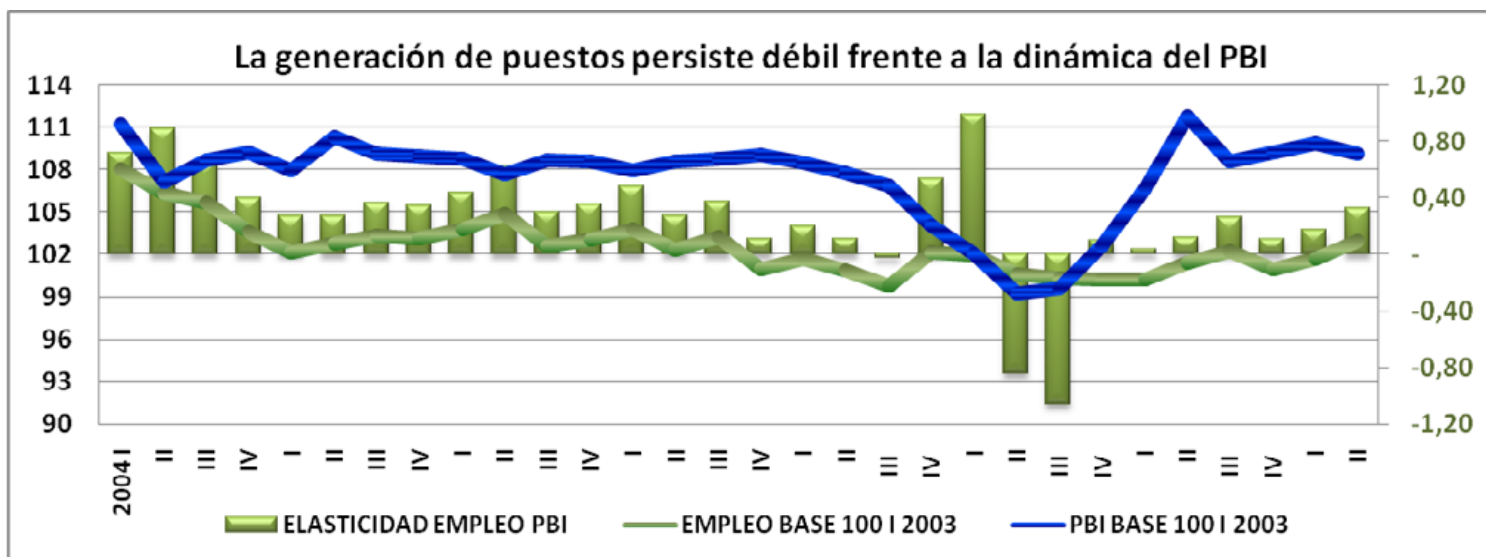
En forma agregada el mercado de trabajo ha mostrado en los últimos años un comportamiento virtuoso, caracterizado por el aumento de la proporción de asalariados, la reducción relativa de las contrataciones informales y pérdida de peso de la ocupación informal. Sin embargo, un análisis abierto de los 37 aglomerados que surgen de las estadísticas que trimestralmente brinda la Encuesta Permanente de Hogares del INDEC posibilitó al IDELAS - UCES detectar que en el último año ese comportamiento no se verificó en 46% de las jurisdicciones. Respecto del momento previo al inicio de la crisis internacional de las finanzas públicas, segundo trimestre 2007, ese cuadro luce más inquietante, abarcó a casi 60% de dicho universo.

La ausencia de un patrón común de conducta por parte de los sectores generadores de empleos, sea del ámbito público o privado, de los productores de bienes o servicios, y en particular en las diferentes regiones del país, dadas las altas disparidades de sus recursos naturales y de la infraestructura socioeconómica, hace pensar en la existencia de múltiples causas, que parecieran estar más vinculadas con factores viciosos que virtuosos.

Entre los primeros sobresalen las presiones sindicales a los empleadores para que concedan en discusiones paritarias subas salariales por sobre la tasa que surgiría del producto del aumento de la productividad laboral y de la tasa de inflación. Mientras que entre los segundos se destaca el incentivo a los emprendedores que genera una economía en franco crecimiento.

Los datos que brinda la EPH del INDEC dan cuenta de que, aún con sus limitaciones, tanto por la falta de un mayor grado de desagregación geográfica, como por reflejar algunas inconsistencias con el escenario de bonanza que se transita desde 2003, el principal determinante de la persistencia de una situación de precariedad laboral que se manifiesta en la baja capacidad relativa de la economía para generar oportunidades laborales en relación de dependencia, y también para inducir al incremento de la oferta de trabajadores a tasas superiores al del aumento vegetativo de la población.

De ahí el incremento que tienen lugar en varias regiones del país de las actividades individuales con escasa o nula generación de empleos en forma directa.

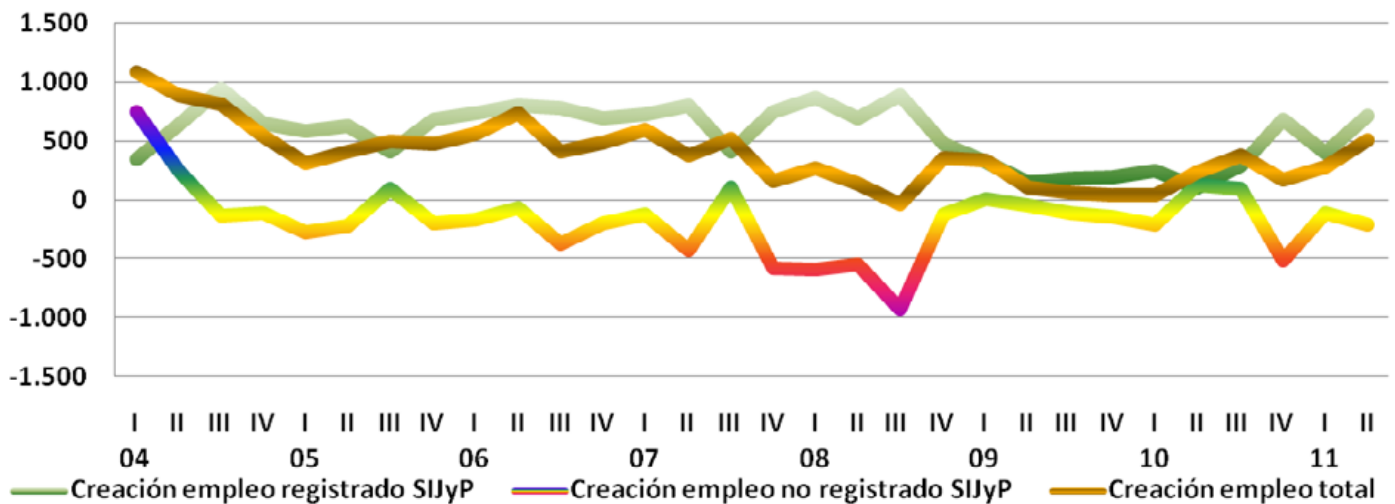


Fuente: IDELAS-UCES en base a datos de la Encuesta Permanente de Hogares, INDEC

Este fenómeno no pareciera ser menor, puesto que conspira contra la intención de la política de cualquier gobierno de crecer con inclusión social, porque está

que se aceleró en los últimos trimestres la tasa de aumento de los puestos registrados por el Sistema Integrado de Jubilaciones y Pensiones, más en relación de dependencia que por cuenta propia.

Recobró impulso la formalización del trabajo



determinando una forma de desocupación encubierta, ya que no aparece explicitada en la estadística laboral la porción de la población que sufre del “efecto desaliento” a buscar un empleo en relación de dependencia, que emerge tras varios intentos frustrados por alcanzar el objetivo. Se percibe claramente entre los jóvenes y también en la franja madura.

Probablemente, una política oficial y también privada de ofrecer programas de capacitación laboral rentada a quienes quieren iniciarse en la vida activa pero que no tuvieron la posibilidad de obtener en su paso por establecimientos educacionales la preparación adecuada para responder a las demandas del mercado de trabajo, podría conducir a cerrar la brecha insatisfecha en las búsquedas que encaran las empresas, tanto las productoras de bienes como de servicios.

También la capacitación para la incorporación al trabajo remunerado debiera incluir a la población madura que fue expulsada de la vida activa de compañías que perdieron competitividad por dificultades para acompañar el desarrollo natural y los desafíos que generan los tiempos modernos, y que necesitan de asistencia profesional para no ser pasivos a los cincuenta, cuando la predisposición al empleo productivo se alarga sostenidamente más allá de los 65 años que rige todavía para optar por la jubilación.

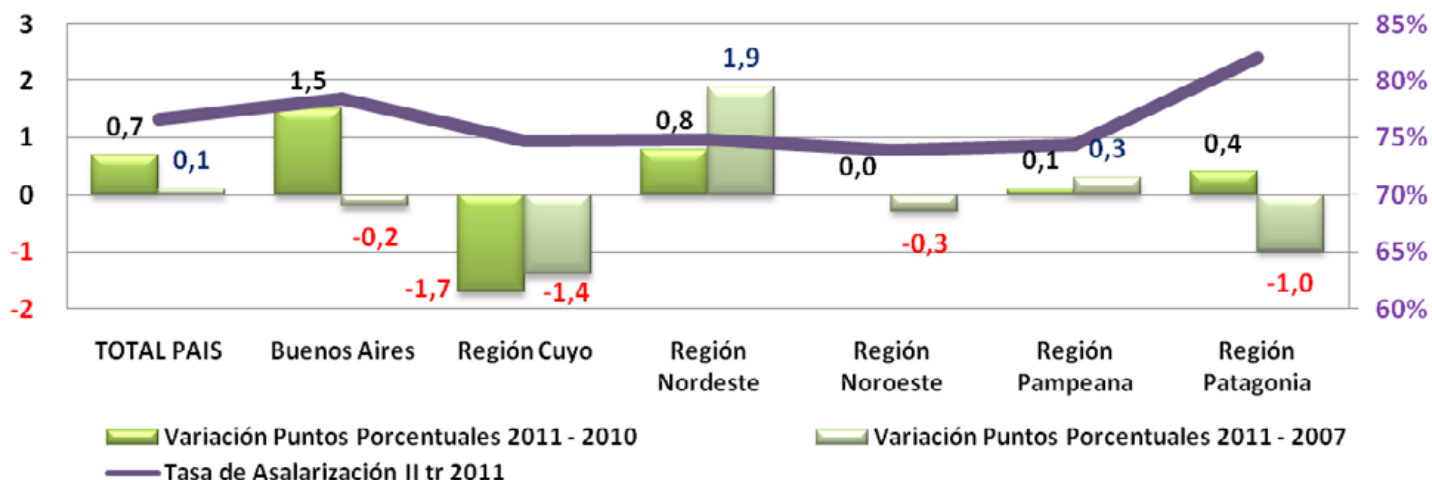
Las restricciones mencionadas no impidieron que en el agregado nacional la EPH del INDEC detectara un movimiento virtuoso de los agentes económicos, ya

Fuente: IDELAS-UCES en base a datos de la Encuesta Permanente de Hogares, INDEC

En el caso puntual del último año, las estadísticas reflejaron una nueva reducción de la tasa de desempleo, al superar la suba del ratio de demanda laboral a la que acusó la oferta. Sin embargo, en el análisis desagregado IDELAS - UCES pudo comprobar que entre el segundo trimestre de 2010 y similar período de 2011 en el orden nacional hubo un comportamiento dispar, ya que mientras en dos tercios de los 37 aglomerados relevados por el INDEC la tasa de asalariación se elevó, en el tercio restante declinó.

En un cotejo de mediano plazo, que parte del momento previo al de la actual crisis internacional de las finanzas públicas, la porción de aglomerados en los que se redujo la cantidad de personas que trabajaban en relación de dependencia fue levemente menor a un cuarto del total de los distritos, abarcando a poco más de 136.000 personas. Equivalió a 1,1% de la fuerza laboral ocupada en esa condición cuatro años antes y a 14% del aumento bruto del total de asalariados. Pasó a totalizar poco más de 13,3 millones de personas en la proyección de los 32 aglomerados urbanos que mide el INDEC al conjunto de la nación.

El empleo en relación de dependencia con altibajos a nivel regional



Fuente: IDELAS-UCES en base a datos de la Encuesta Permanente de Hogares, INDEC

Las bajas netas de la nómina de ocupados por un salario en el último año se registraron en la Ciudad de Buenos Aires, en toda la región cuyana, Concordia (Entre Ríos), Tucumán, Catamarca, La Rioja, Salta, parte de las provincias de Córdoba y Santa Fe y en La Pampa.

Reimpulso del cuentapropismo

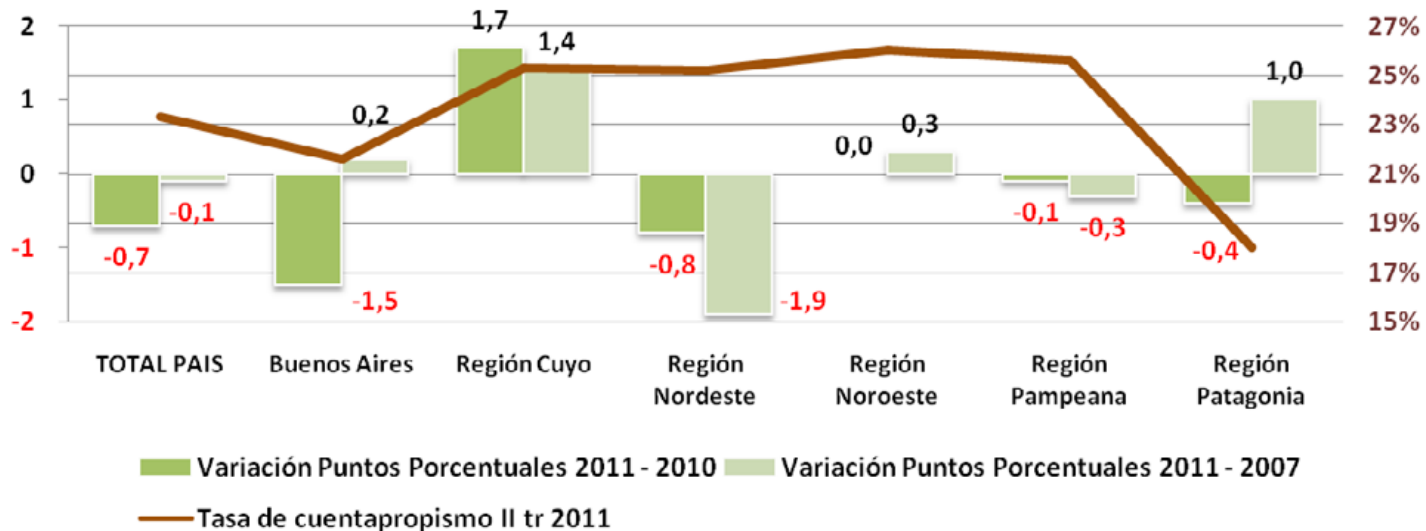
En contrapartida, la ampliación del universo de trabajadores independientes en términos absolutos, es decir en cantidad de personas fue más notable aún, más en el mediano que en el corto plazo, según la conversión que hizo el IDELAS - UCES de las tasas relativas del empleo no asalariado en número de habitantes.

En el primer caso, el fenómeno se verificó en 22 de las 37 jurisdicciones que surgen del sondeo de la EPH, y comprendió a 358.000 trabajadores, que representaron el 9,4% del total censado cuatro años antes y tres veces el total de las disminuciones netas detectadas en el resto de las zonas consideradas. En su mayor parte se localizaron en las provincias del Norte y Centro del país.

Mientras que en el segundo, la involución del mercado de trabajo fue menos extendida, porque abarcó a 17 de los 37 distritos medidos e incluyó a 169.500 personas, en comparación con 157.000 que abandonaron esa condición en el resto de la geografía nacional.

En la sumatoria nacional, el trabajo por cuenta propia comprende a poco más de cuatro millones de personas, con sendos incrementos de 0,3% en un año y 6% en el cuatrienio.

El trabajo independiente sigue en alza en varias regiones

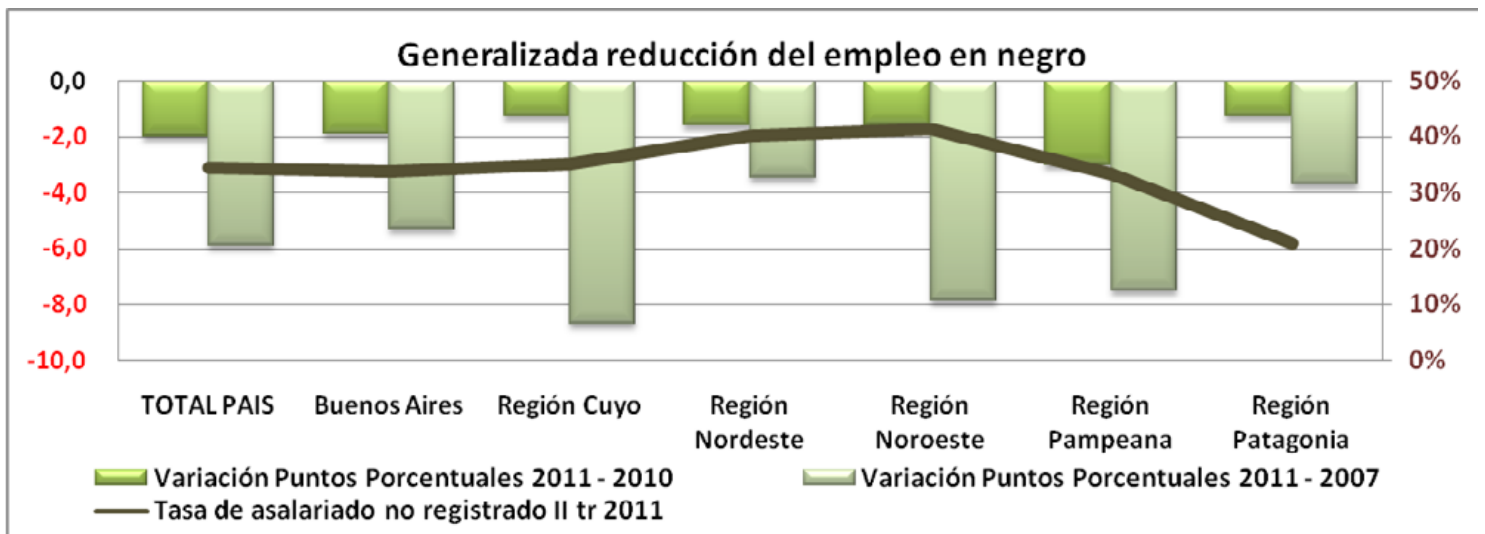


Fuente: IDELAS-UCES en base a datos de la Encuesta Permanente de Hogares, INDEC

La buena noticia que trajo la nueva medición de la Encuesta Permanente de Hogares del Instituto Nacional de Estadística y Censos fue el sostenido y generalizado descenso de los puestos de trabajo no registrados, porque no sólo significó incorporar a la formalidad a más de 225.000 personas en un año y 534.000 en el cuatrienio, que pasaron a tener cobertura sanitaria presente, sino también proyectar una mejor calidad de vida luego del retiro del mercado laboral.

No obstante, aún restan mayores progresos, porque la tasa relativa se mantiene en un rango elevado, con más del 34% del total de ocupados en relación de dependencia.

Además, en algunas jurisdicciones, como el agregado de 24 partidos del Gran Buenos Aires, gran parte de la región mesopotámica, parte del centro del país y de la zona patagónica, en los últimos doce meses a junio de 2011 se anotaron aumento de la informalidad laboral, abarcando a más de 158.000 personas, según la conversión y extrapolación que IDELAS - UCES hizo de las tasas que informó el INDEC al universo total de trabajadores asalariados para cada jurisdicción.



Fuente: IDELAS-UCES en base a datos de la Encuesta Permanente de Hogares, INDEC

ASALARIADO II TRIMESTRE	NIVEL	VARIACIÓN EN PERSONAS		VARIACIÓN PORCENTUAL	
En cantidad de personas	2011	T2 11 - T2 10	T2 11 - T2 07	T2 11 - T2 10	T2 11 - T2 07
TOTAL PAÍS	13.323.885	545.399	817.775	4,27	6,54
TOTAL AGLOMERADOS	11.916.336	319.433	597.009	2,75	5,27
Total Aglomerados Urbanos	8.270.350	223.990	406.245	2,78	5,17
Aglomerados del interior del país	3.645.986	95.443	190.765	2,69	5,52
Resto PAÍS	1.407.549	225.966	220.765	19,12	18,60
Buenos Aires	6.677.181	424.902	480.984	6,80	7,76
<i>Gran Buenos Aires y CBA</i>	<i>5.146.948</i>	<i>246.570</i>	<i>278.129</i>	<i>5,03</i>	<i>5,71</i>
* Ciudad de Buenos Aires	1.158.589	-36.849	-70.489	-3,08	-5,74
* 24 Partidos del Gran Buenos Aires	3.391.166	233.519	338.735	7,40	11,10
** Gran La Plata	243.253	36.629	9.461	17,73	4,05
** Mar del Plata - Batán	201.104	9.967	2.107	5,21	1,06
** Bahía Blanca-Cerri	111.022	5.307	1.054	5,02	0,96
** San Nicolás- Villa Constitución	41.814	-2.002	-2.738	-4,57	-6,15
<i>Resto Buenos Aires</i>	<i>1.530.233</i>	<i>178.333</i>	<i>202.855</i>	<i>13,19</i>	<i>15,28</i>
Región Cuyo	857.669	-39.055	-43.867	-4,36	-4,87
<i>Mendoza</i>	<i>553.795</i>	<i>-11.406</i>	<i>-27.155</i>	<i>-2,02</i>	<i>-4,67</i>
<i>San Juan</i>	<i>176.095</i>	<i>-23.463</i>	<i>-10.426</i>	<i>-11,76</i>	<i>-5,59</i>
<i>San Luis</i>	<i>127.778</i>	<i>-4.186</i>	<i>-6.286</i>	<i>-3,17</i>	<i>-4,69</i>
Región Nordeste	1.422.267	116.373	145.850	8,91	11,43
<i>Corrientes</i>	<i>281.096</i>	<i>9.054</i>	<i>7.380</i>	<i>3,33</i>	<i>2,70</i>
<i>Entre Ríos</i>	<i>390.085</i>	<i>64.265</i>	<i>39.043</i>	<i>19,72</i>	<i>11,12</i>
* Concordia	47.505	301	-2.455	0,64	-4,91
* Gran Paraná	106.038	-9.191	6.951	-7,98	7,01
* Resto Entre Ríos	236.542	73.155	34.547	44,77	17,10
<i>Formosa</i>	<i>141.251</i>	<i>6.042</i>	<i>4.170</i>	<i>4,47</i>	<i>3,04</i>
<i>Chaco</i>	<i>275.483</i>	<i>14.845</i>	<i>52.329</i>	<i>5,70</i>	<i>23,45</i>
<i>Misiones</i>	<i>334.353</i>	<i>22.167</i>	<i>42.930</i>	<i>7,10</i>	<i>14,73</i>
Región Noroeste	1.443.238	-41.836	116.688	-2,82	8,80
<i>Tucumán</i>	<i>441.055</i>	<i>-22.581</i>	<i>42.972</i>	<i>-4,87</i>	<i>10,79</i>
<i>Catamarca</i>	<i>109.812</i>	<i>-8.701</i>	<i>10.811</i>	<i>-7,34</i>	<i>10,92</i>
<i>Jujuy</i>	<i>196.781</i>	<i>6.004</i>	<i>10.691</i>	<i>3,15</i>	<i>5,75</i>
<i>La Rioja</i>	<i>108.169</i>	<i>-982</i>	<i>1.678</i>	<i>-0,90</i>	<i>1,58</i>
<i>Salta</i>	<i>347.214</i>	<i>-17.104</i>	<i>36.002</i>	<i>-4,69</i>	<i>11,57</i>
<i>Santiago del Estero</i>	<i>240.207</i>	<i>1.528</i>	<i>14.533</i>	<i>0,64</i>	<i>6,44</i>
Región Pampeana	2.183.238	22.948	54.057	1,06	2,54
<i>Córdoba</i>	<i>1.070.877</i>	<i>15.000</i>	<i>13.282</i>	<i>1,42</i>	<i>1,26</i>
* Gran Córdoba	460.659	53.160	10.736	13,05	2,39
* Río Cuarto	77.972	5.596	7.231	7,73	10,22
* Resto de Córdoba	532.247	-43.757	-4.685	-7,60	-0,87
<i>Santa Fe</i>	<i>1.018.423</i>	<i>18.545</i>	<i>52.511</i>	<i>1,85</i>	<i>5,44</i>
* Gran Rosario	407.751	14.470	30.230	3,68	8,01
* Gran Santa Fe	164.208	12.679	15.944	8,37	10,75
* Resto de Santa Fe	446.464	-8.603	6.337	-1,89	1,44
<i>La Pampa</i>	<i>93.938</i>	<i>-10.596</i>	<i>-11.736</i>	<i>-10,14</i>	<i>-11,11</i>
Región Patagonia	740.293	62.066	64.062	9,15	9,47
<i>Chubut</i>	<i>185.819</i>	<i>18.823</i>	<i>21.788</i>	<i>11,27</i>	<i>13,28</i>
* Comodoro Rivadavia - Rada Tilly	62.336	9.609	7.642	18,22	13,97
* Rawson- Trelew	50.173	5.988	6.151	13,55	13,97
* Resto Chubut	73.310	3.226	7.995	4,60	12,24
<i>Neuquén</i>	<i>188.644</i>	<i>10.443</i>	<i>10.762</i>	<i>5,86</i>	<i>6,05</i>
<i>Santa Cruz</i>	<i>115.202</i>	<i>25.796</i>	<i>26.316</i>	<i>28,85</i>	<i>29,61</i>
<i>Tierra del Fuego</i>	<i>50.957</i>	<i>1.380</i>	<i>5.443</i>	<i>2,78</i>	<i>11,96</i>
<i>Río Negro</i>	<i>199.672</i>	<i>5.625</i>	<i>-247</i>	<i>2,90</i>	<i>-0,12</i>

Fuente: IDELAS-UCES en base a datos del Censo de Población y Hogares 2010 y de la EPH, INDEC

NO ASALARIADOS II TRIMESTRE	NIVEL	VARIACIÓN EN PERSONAS		VARIACIÓN PORCENTUAL		
		2011	T2 11 - T2 10	T2 11 - T2 07	T2 11 - T2 10	T2 11 - T2 07
En CANTIDAD DE PERSONAS	2011		T2 11 - T2 10	T2 11 - T2 07	T2 11 - T2 10	T2 11 - T2 07
TOTAL PAIS	4.047.543		12.231	227.138	0,30	5,95
TOTAL AGLOMERADOS	3.695.510		-28.961	177.981	-0,78	5,06
Total Aglomerados Urbanos	2.512.375		-28.581	110.024	-1,12	4,58
Aglomerados del interior del país	1.183.135		-380	67.957	-0,03	6,09
Resto PAIS	352.033		41.192	49.157	13,25	16,23
Buenos Aires	1.843.933		-32.703	149.643	-1,74	8,83
Gran Buenos Aires y CBA	713.219		-41.960	50.347	-5,56	7,60
* Ciudad de Buenos Aires	353.929		-38.200	5.243	-9,74	1,50
* 24 Partidos del Gran Buenos Aires	956.483		34.482	54.987	3,74	6,10
** Gran La Plata	54.122		-14.752	-718	-21,42	-1,31
** Mar del Plata - Batán	75.518		-7.574	9.539	-9,11	14,46
** Bahía Blanca-Cerri	30.227		-1.528	6.088	-4,81	25,22
** San Nicolás- Villa Constitución	15.466		2.963	694	23,70	4,70
Resto Buenos Aires	1.130.714		9.257	99.295	0,83	9,63
Región Cuyo	288.006		11.952	7.851	4,33	2,80
Mendoza	182.635		16.657	7.139	10,04	4,07
San Juan	65.462		-2.484	-2.480	-3,66	-3,65
San Luis	39.910		-2.221	3.192	-5,27	8,69
Región Nordeste	479.160		20.332	4.662	4,43	0,98
Corrientes	122.777		9.491	24.597	8,38	25,05
Entre Ríos	117.556		-78.063	-13.325	-39,91	-10,18
* Concordia	14.838		-3.702	2.191	-19,97	17,33
* Gran Paraná	29.560		-3.702	-7.274	-11,13	-19,75
* Resto Entre Ríos	73.158		-70.659	-8.242	-49,13	-10,12
Formosa	32.703		-7.684	-10.112	-19,03	-23,62
Chaco	75.451		-2.402	-21.559	-3,09	-22,22
Misiones	130.672		10.468	25.061	8,71	23,73
Región Noroeste	521.986		-924	34.891	-0,18	7,16
Tucumán	162.303		-13.558	38.652	-7,71	31,26
Catamarca	28.840		-235	-12.986	-0,81	-31,05
Jujuy	78.822		2.030	19.411	2,64	32,67
La Rioja	32.128		5.856	1.917	22,29	6,34
Salta	136.371		-8.847	-3.449	-6,09	-2,47
Santiago del Estero	83.522		13.830	-8.654	19,84	-9,39
Región Pampeana	751.954		4.005	6.093	0,54	0,82
Córdoba	385.382		36.238	402	10,38	0,10
* Gran Córdoba	166.088		33.853	3.871	25,60	2,39
* Río Cuarto	27.395		-2.599	-1.780	-8,66	-6,10
* Resto de Córdoba	191.898		4.984	-1.689	2,67	-0,87
Santa Fe	324.958		-34.593	-2.185	-9,62	-0,67
* Gran Rosario	122.485		-14.978	-5.378	-10,90	-4,21
* Gran Santa Fe	54.444		-1.034	4.229	-1,86	8,42
* Resto de Santa Fe	148.029		-18.581	-1.037	-11,15	-0,70
La Pampa	41.614		2.360	7.877	6,01	23,35
Región Patagonia	162.503		9.570	23.998	6,26	17,33
Chubut	41.220		18.042	14.206	77,84	52,59
* Comodoro Rivadavia - Rada Tilly	17.073		7.104	7.345	71,27	75,51
* Rawson- Trelew	12.858		2.561	2.599	24,87	25,34
* Resto Chubut	11.289		8.377	4.262	287,60	60,64
Neuquén	45.115		-4.562	2.026	-9,18	4,70
Santa Cruz	21.780		4.877	10.457	28,85	92,34
Tierra del Fuego	8.158		354	126	4,54	1,57
Río Negro	46.229		-9.141	-2.817	-16,51	-5,74

Fuente: IDELAS-UCES en base a datos del Censo de Población y Hogares 2010 y de la EPH, INDEC

ASALARIADOS NO REGISTRADOS II TRIM.	NIVEL	VARIACIÓN EN PERSONAS		VARIACIÓN PORCENTUAL	
En CANTIDAD DE PERSONAS	2011	T2 11 - T2 10	T2 11 - T2 07	T2 11 - T2 10	T2 11 - T2 07
TOTAL PAÍS	4.596.740	-67.407	-455.728	-1,45	-9,02
TOTAL AGLOMERADOS	4.078.322	-147.447	-508.507	-3,49	-11,09
Total Aglomerados Urbanos	2.853.271	-83.651	-323.828	-2,85	-10,19
Aglomerados del interior del país	1.225.051	-63.796	-184.679	-4,95	-13,10
Resto PAÍS	518.418	80.039	52.779	18,26	11,33
Buenos Aires	2.247.202	25.465	-167.563	1,15	-6,94
Gran Buenos Aires y CBA	1.603.669	11.683	-105.234	0,73	-6,16
* Ciudad de Buenos Aires	264.158	-83.714	-129.147	-24,06	-32,84
* 24 Partidos del Gran Buenos Aires	1.339.511	95.398	23.913	7,67	1,82
** Gran La Plata	58.867	-8.286	-32.312	-12,34	-35,44
** Mar del Plata - Batán	55.706	-13.868	-22.898	-19,93	-29,13
** Bahía Blanca-Cerri	37.636	1.165	-3.052	3,19	-7,50
** San Nicolás- Villa Constitución	12.377	-812	-2.370	-6,15	-16,07
Resto Buenos Aires	643.533	13.782	-62.329	2,19	-8,83
Región Cuyo	301.551	-25.613	-93.460	-7,83	-23,66
Mendoza	183.306	-7.167	-68.245	-3,76	-27,13
San Juan	70.966	-15.842	-8.678	-18,25	-10,90
San Luis	47.278	-2.604	-16.536	-5,22	-25,91
Región Nordeste	571.751	25.888	13.957	4,74	2,50
Corrientes	122.277	1.490	2.663	1,23	2,23
Entre Ríos	156.176	21.602	6.137	16,05	4,09
* Concordia	18.575	826	-4.607	4,65	-19,87
* Gran Paraná	30.645	-8.763	1.811	-22,24	6,28
* Resto Entre Ríos	92.488	31.055	-1.238	50,55	-1,32
Formosa	48.025	-1.056	-4.340	-2,15	-8,29
Chaco	114.876	3.323	14.903	2,98	14,91
Misiones	130.398	528	-5.406	0,41	-3,98
Región Noroeste	596.338	-40.827	-56.327	-6,41	-8,63
Tucumán	180.832	-20.849	-19.005	-10,34	-9,51
Catamarca	35.250	-10.378	-8.905	-22,74	-20,17
Jujuy	74.186	-3.078	-21.650	-3,98	-22,59
La Rioja	46.296	-1.730	-1.838	-3,60	-3,82
Salta	153.121	-4.993	12.765	-3,16	9,09
Santiago del Estero	106.652	201	-17.694	0,19	-14,23
Región Pampeana	725.177	-56.475	-140.704	-7,23	-16,25
Córdoba	372.492	-35.153	-76.922	-8,62	-17,12
* Gran Córdoba	157.085	15.275	-27.384	10,77	-14,84
* Río Cuarto	27.524	-2.150	-3.319	-7,25	-10,76
* Resto de Córdoba	187.883	-48.278	-46.219	-20,44	-19,74
Santa Fe	330.986	-23.265	-42.156	-6,57	-11,30
* Gran Rosario	131.296	-11.859	-11.785	-8,28	-8,24
* Gran Santa Fe	53.696	964	-4.275	1,83	-7,37
* Resto de Santa Fe	145.994	-12.370	-26.096	-7,81	-15,16
La Pampa	21.700	1.943	-21.626	9,83	-49,92
Región Patagonia	154.721	4.155	-11.632	2,76	-6,99
Chubut	32.339	1.461	6.734	4,73	26,30
* Comodoro Rivadavia - Rada Tilly	12.467	2.291	2.732	22,51	28,06
* Rawson- Trelew	15.102	1.272	2.204	9,20	17,09
* Resto Chubut	4.770	-2.102	1.798	-30,59	60,51
Neuquén	37.729	-584	-11.366	-1,53	-23,15
Santa Cruz	20.621	1.309	5.777	6,78	38,92
Tierra del Fuego	6.726	-809	-2.513	-10,74	-27,20
Río Negro	57.306	2.779	-10.263	5,10	-15,19

Fuente: IDELAS-UCES en base a datos del Censo de Población y Hogares 2010 y de la EPH, INDEC