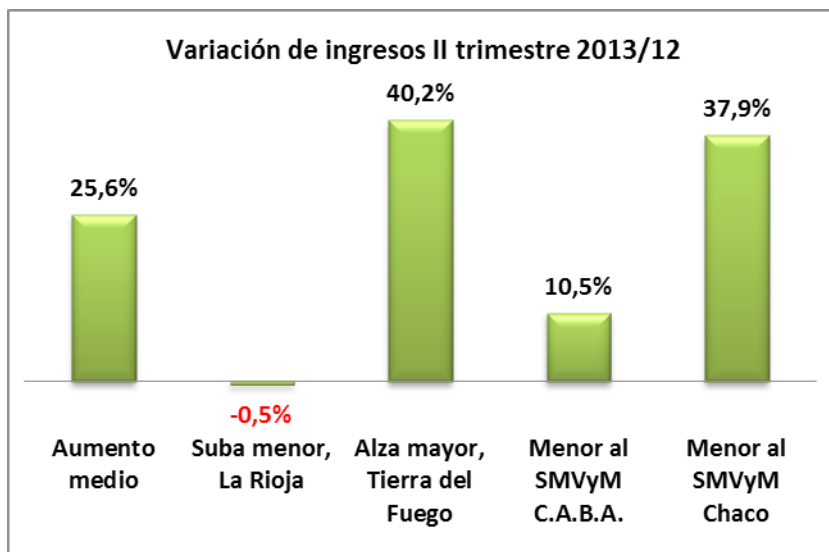


## La brecha de ingresos promedio de los hogares está próxima a 40 veces

La media simple de recursos monetarios que obtienen las familias argentinas se ubicó en el segundo trimestre de 2013 en \$7.353, con valores extremos en el promedio de los deciles de \$1.627 para el 10% inferior y \$19.248 para el décimo superior. De ahí surge una distancia entre ambos de 11,8 veces, según la Encuesta Permanente de Hogares del INDEC. Parece muy chica, dada la singular discrepancia de riqueza entre las distintas regiones del país. El gap se amplía a 37,1 veces si se comparan los valores extremos de \$38.401 que el relevamiento oficial midió para las familias de Tierra del Fuego y \$1.034 para Corrientes. IDELAS-UCES detectó además que más de un quinto de los hogares registra ingresos inferiores al salario mínimo vital y móvil para un trabajador y por tanto vive con menos de \$29 diario por adulto equivalente.

Una década dominada por altas tasas de crecimiento de la actividad económica agregada, negociaciones de salarios en paritarias y apreciable aumento del salario mínimo, vital y móvil, no fue suficiente para que la brecha de ingresos de los hogares se acortara

timo año fue que aumentaron más los ingresos de las familias que estaban en mejor posición absoluta como las de Tierra del Fuego, que los correspondientes a las más rezagadas, como las de La Rioja, Misiones y Chaco.



al rango de un dígito, o al menos descendiera a dos dígitos bajos.

Sólo a través del cálculo primario del promedio de cada decil de los 31 aglomerados urbanos y luego comparar los extremos, el INDEC puede mostrar que el primer objetivo esté próximo: 11,8 veces. Si en cambio se cotejan en forma separada los máximos y mínimos de cada caso, se advierte que la distancia se mantiene cercana a las 40 veces.

Uno de los determinantes de ese fenómeno en el úl-

Fuente: IDELAS - UCES, en base a datos de la Encuesta Permanente de Hogares del INDEC

Un reciente Informe Mundial sobre Salarios de la Organización Internacional del Trabajo indica que “en la Argentina se han advertido algunas inconsistencias en las series de salarios que no han podido ser resueltas, por lo que ha tomado la decisión de no publicarlas en esta oportunidad”.

La distribución del ingreso entre los hogares se mide a partir del ordenamiento en forma ascendente de los ingresos percibidos por el conjunto de miembros de un hogar, mayores a cero. Estos son distribuidos en 10 grupos de igual tamaño que se denominan deciles y se comparan los promedios de los extremos en el orden provincial, regional y nacional. IDELAS-UCES calculó el promedio del país a partir de ponderar los ingresos de cada aglomerado por la participación de la población ocupada en el agregado.

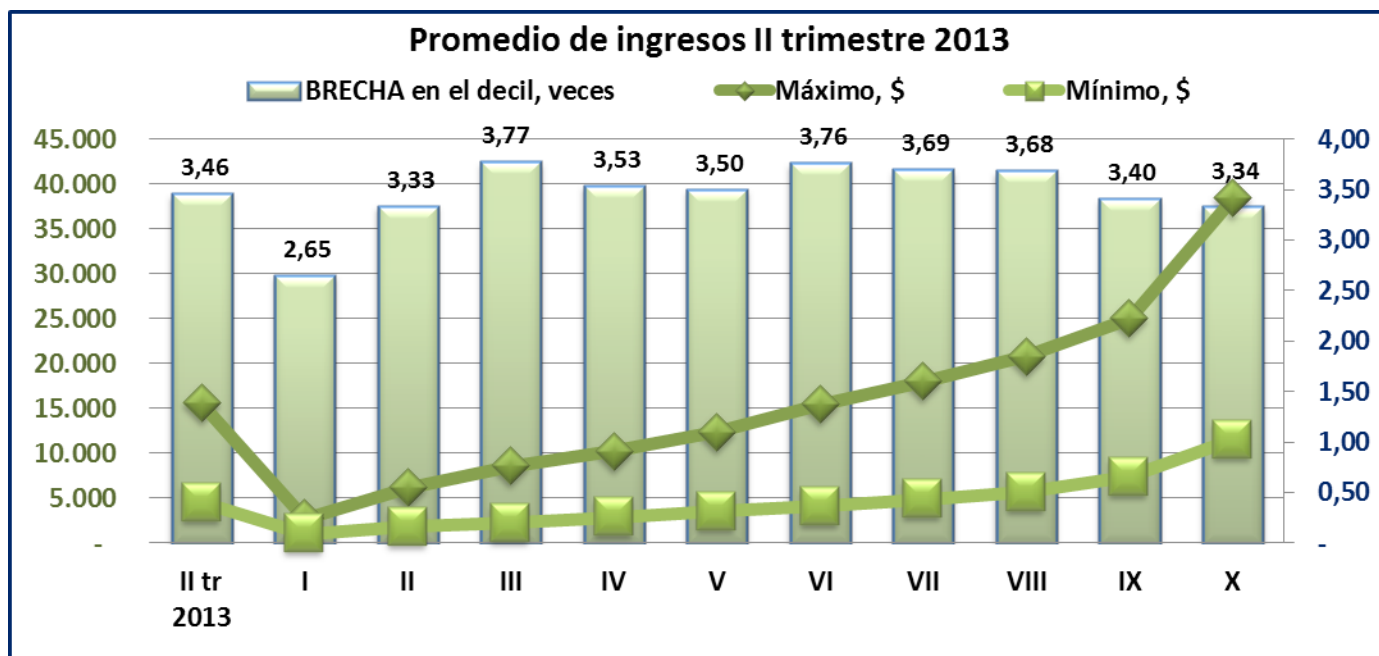
Según la metodología internacional, la medición abarca tanto a los ingresos generados por el trabajo, sea asalariado o en forma independiente, como a los subsidios monetarios a través de programas asistenciales de gobierno.

En el citado informe de la OIT se destaca que “la distribución personal de los salarios en el mundo se ha tornado cada vez más desigual, con una brecha creciente entre el 10% superior y el 10% inferior de los asalariados. Estos desequilibrios han tendido a generar o a exacerbar desequilibrios externos, aun

antes de la Gran Recesión, con países que intentan compensar los efectos adversos de la menor participación del trabajo sobre la demanda del consumo mediante créditos a menor costo o superávits en sus exportaciones”.

Resalta el informe de la OIT que “en las condiciones actuales, los salarios mínimos siguen siendo un tema de debate en la agenda política y en el ámbito público, tanto en las economías desarrolladas como en los países en desarrollo. Como parte de su Agenda de Trabajo Decente, la OIT alienta a los Estados Miembros a adoptar un salario mínimo para reducir la pobreza y ofrecer protección social a los trabajadores vulnerables”.

Incluso, explica el informe de marras que “las [http://www.ilo.org/wcmsp5/groups/public/---dgreports/--dcomm/documents/publication/wcms\\_195244.pdf](http://www.ilo.org/wcmsp5/groups/public/---dgreports/--dcomm/documents/publication/wcms_195244.pdf) normas de la OIT recomiendan además que los salarios mínimos deben ser fijados por las autoridades tras consultar con sus interlocutores sociales y que es



Fuente: IDELAS - UCES, en base a datos de la Encuesta Permanente de Hogares del INDEC

necesario adoptar un enfoque equilibrado que tome en consideración las necesidades de los trabajadores y sus familias, así como factores económicos, incluyendo niveles de productividad, requerimientos en términos del desarrollo económico y la necesidad de mantener un alto nivel de empleo”.

El estudio de la OIT observa además que “entre las economías desarrolladas el salario mínimo varía cuando se calcula como proporción de la mediana de ingresos de los asalariados a tiempo completo, desde 60% en Nueva Zelanda y Francia a menos de 40% en Japón, España y los EEUU”.

En la Argentina, el SMVM del segundo trimestre de 2013, con \$2.875, representaba 39,1% del ingreso promedio de toda la economía, computando tanto a los ocupados registrados como a los empleados en la informalidad, sea asalariado o en forma independiente.

Si se considera el promedio de ingreso de cada décil de los aglomerados y se comparan los máximos con los mínimos surge que, en general, la brecha regional en ningún caso supera las cuatro veces, ni es inferior a dos, mientras que los extremos, cotejados con igual metodología es menor a doce veces.

## Las paritarias no corrigieron las brechas de ingreso de las familias

Un activo relevante de la última década es el retorno al sistema de negociaciones de salarios, pero también de las condiciones laborales, en una mesa de diálogo entre empresarios y sindicatos, homologadas luego por el Ministerio de Trabajo.

Sin embargo, esa práctica no se ha constituido en un instrumento para cerrar la brecha de ingresos de los hogares, no sólo en cada distrito, sino más aún en relación al promedio nacional.

El aumento de ingresos de los hogares no sólo no ha guardado correlación con el nivel medio de los valores absolutos, a favor de las zonas más rezagadas,

habida cuenta de que el indicador no sólo incluye el producto de la recompensa a una tarea remunerada, sino también los planes asistenciales, los cuales incluyen prestaciones en especies, pero principalmente en dinero.

Y si bien en el promedio nacional la dinámica de los ingresos totales de los hogares ha acompañado a la tasa de inflación, en más de un quinto de la amplia geografía de la Argentina se asistió a un nuevo rezago, fenómeno que se localizó con mayor intensidad en las denominadas provincias más pobres en recursos naturales explotados, como La Rioja, Formosa, Chaco y Corrientes.

Además, IDELAS-UCES pudo detectar que pese a que el salario mínimo vital y móvil ha continuado ajustándose a una tasa muy superior a la del promedio de los precios de la economía, y se instituyó como un instrumento para evitar que un trabajo reciba por sus servicios un ingreso menor al de subsistencia, en la Argentina se registran, en promedio, poco más del 20% de las familias que no lograron entre abril y junio de 2013 percibir por mes 2.875 pesos.

Los casos extremos correspondieron a los habitantes en las provincias de Chaco, Corrientes, Misiones, y Formosa, con más de un tercio de sus poblaciones, pese a que en esos estados la Encuesta Permanente de Hogares midió las tasas más bajas de desempleo del país.

También en los estados “ricos” como las provincias patagónicas y la Ciudad Autónoma de Buenos Aires, según el nivel de ingreso medio de los hogares, se advierten amplios focos de indigencia, es decir de familias que con sus trabajos y ayuda de planes asistenciales de gobierno no logran reunir en un mes una masa monetaria superior al SMVM.

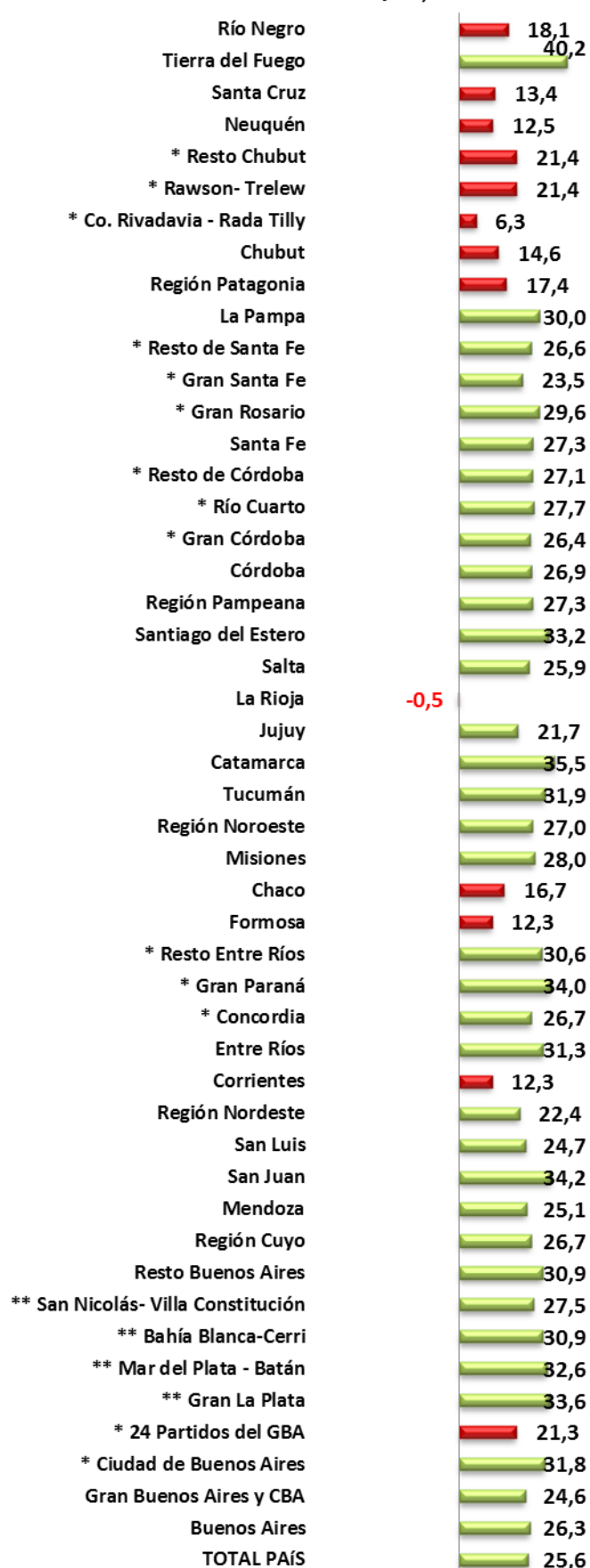
Comprende desde un mínimo de poco más de 10% de los hogares en Tierra del Fuego hasta un promedio de poco más de 15% en el promedio de la Patagonia y en la Capital Federal.

Se trata de otra de las tantas inconsistencias que surgen de las estadísticas socioeconómicas que elabora el INDEC, las cuales impiden hacer diagnósticos ajustados de la realidad social, para diseñar políticas que conduzcan a mejorar las condiciones de vida en cada punto del país.

### BRECHA INGRESOS HOGARES, veces



### Variación ingreso medio los hogares II trimestre 2013/12, %



Fuente: IDELAS - UCES, en base a datos de la Encuesta Permanente de Hogares del INDEC

Cabe destacar que según la metodología de cálculo del organismo oficial de estadística, la familia tipo en la Argentina se compone por dos adultos y dos menores con edad escolar primaria que consumen en conjunto el equivalente a 3,09 adultos.

De ahí que si se mide la proporción de hogares que al cabo del mes no logra reunir el equivalente a dos salarios mínimos vital y móvil, surge que en el promedio nacional poco más de 52% no cumple con ese requisito, el cual es el verdadero determinante del umbral de pobreza. Constituye una relación superior en trece veces al cálculo que publicó el INDEC para el último año y dos veces más alta a la que estimó el Barómetro Social de la Universidad Católica Argentina.

Los casos extremos correspondieron a las provincias de Chaco 81,4%, Corrientes 70,9% y, Formosa 70,7%. Mientras que un escalón inferior, pero también con una representatividad de más de 60% de las familias se agregan Misiones 69,3%, Jujuy 66,5%, Concordia (Entre Ríos) 66,4%, San Juan 63%, La Rioja 62,5%, Santiago del Estero 62,3%, entre otras.

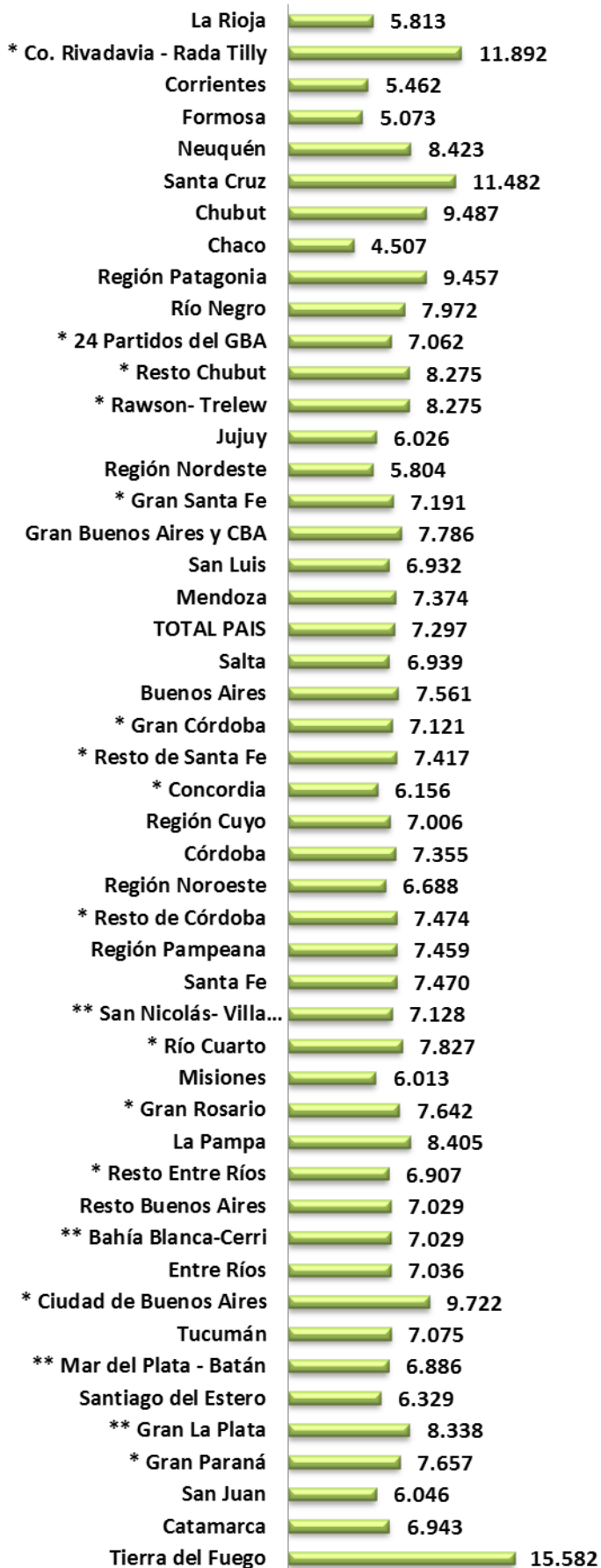
Por el contrario, si el ejercicio se hace tomando en cuenta el promedio de ingreso total de cada aglomerado, del relevamiento del INDEC se desprende que sólo Chaco, Formosa y Corrientes, no cumplen con ese requisito de medición aproximada de situación de pobreza extrema.

No obstante, el INDEC informó que en el promedio del primer semestre de 2013 la pobreza afectó a sólo 4,8% de los hogares (448.000 sobre poco más de 9,3 millones), 2,4 puntos porcentuales por debajo de la tasa de desempleo que midió la Encuesta Permanente de Hogares.

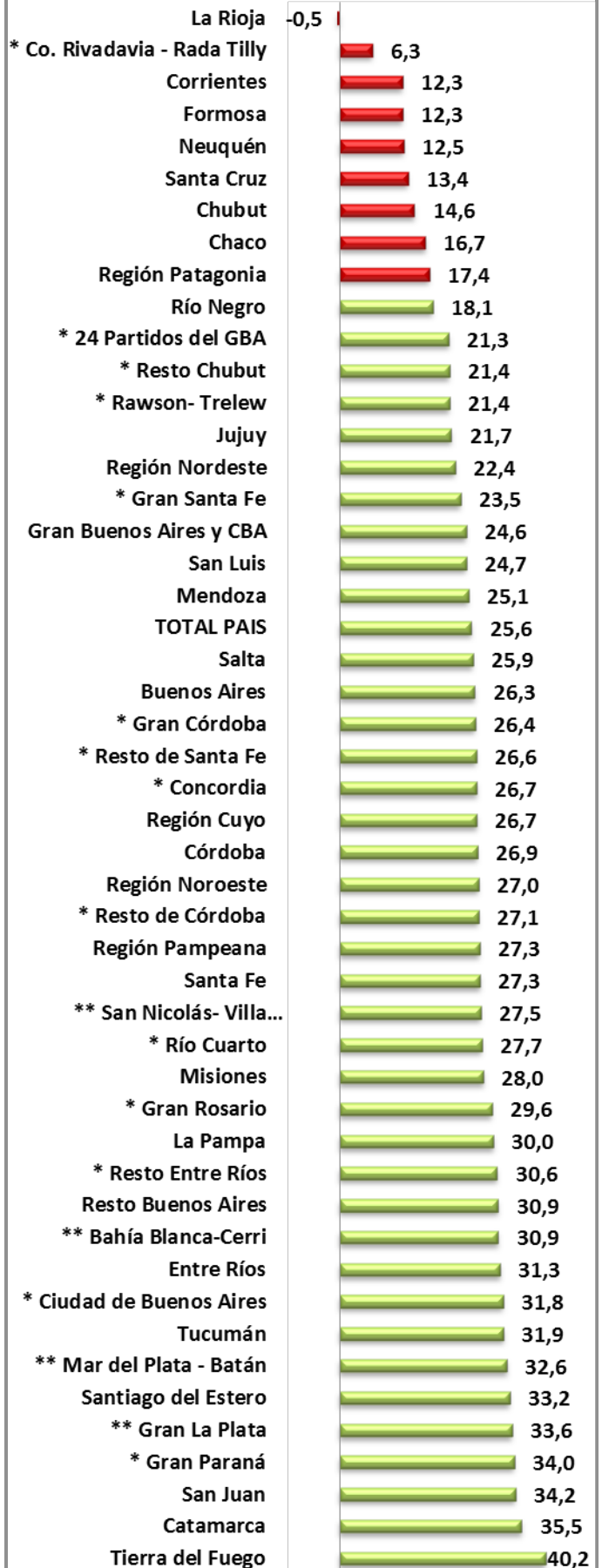
Fuente: IDELAS - UCES, en base a datos de la Encuesta Permanente de Hogares del INDEC



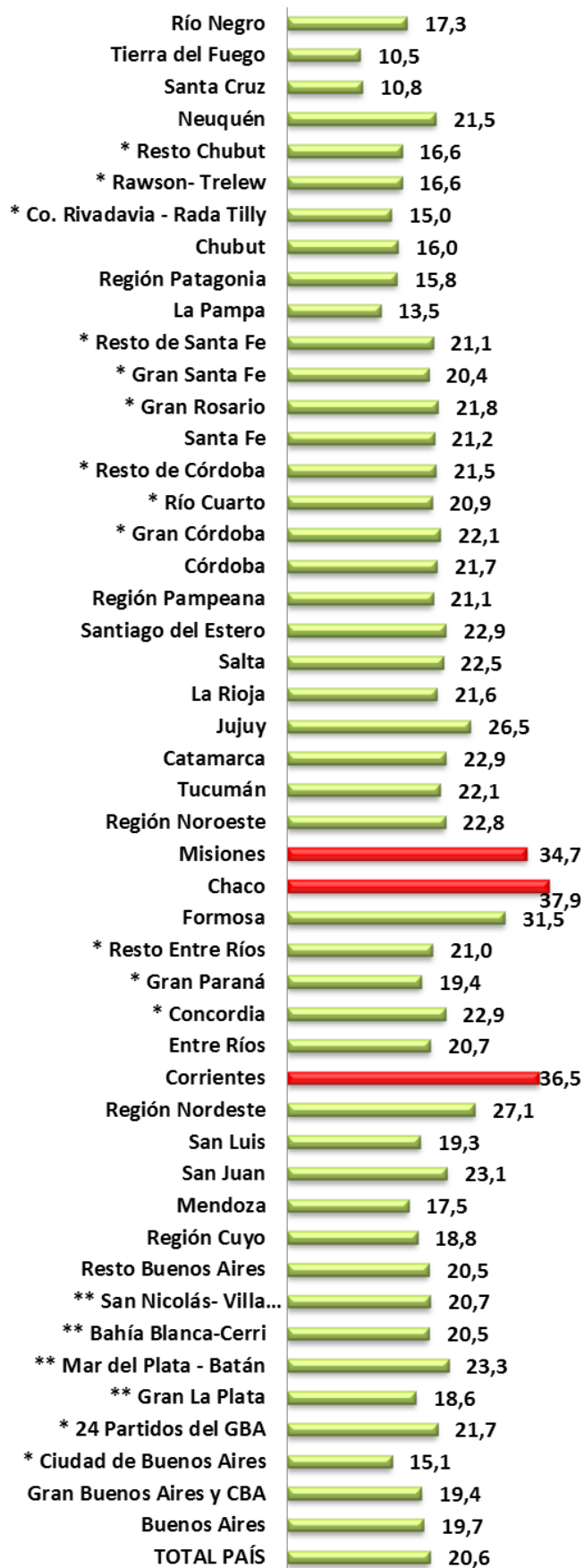
### Promedio ingresos II trimestre 2013



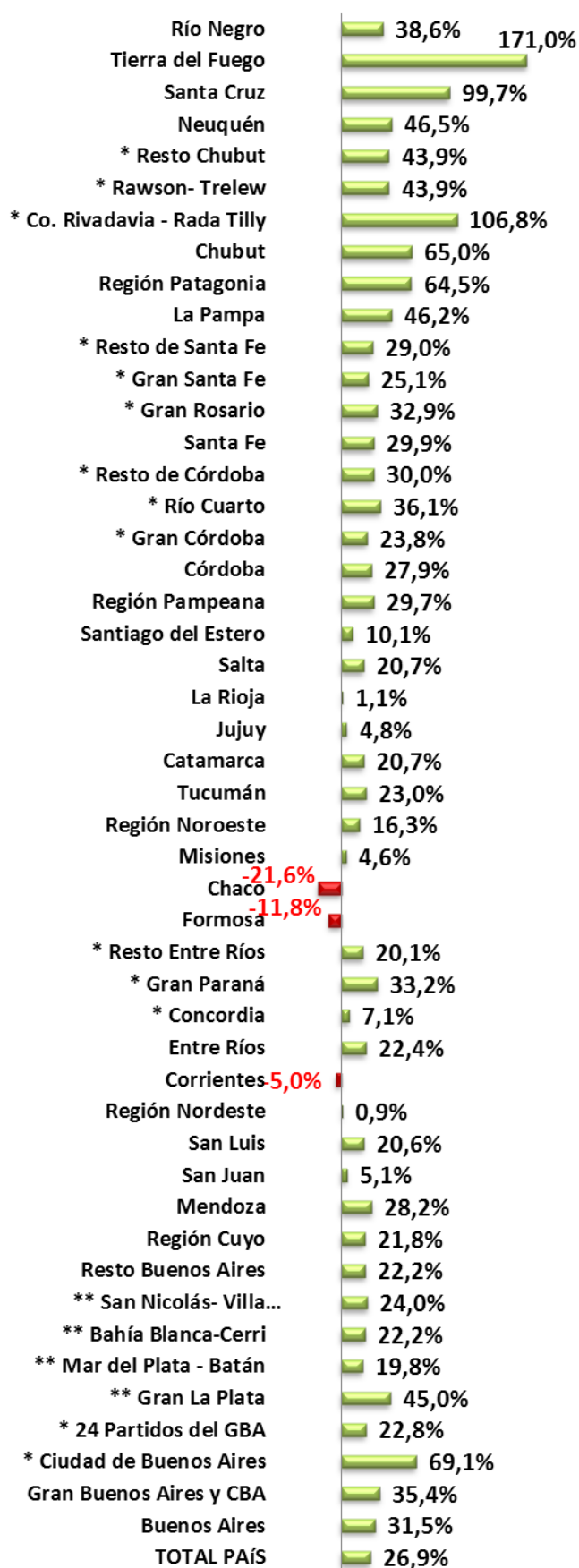
### Ránking variación % II trimestre 2013/12



**% HOGARES CON INGRESOS MENOR AL SALARIO MÍNIMO VITAL Y MÓVIL**



**Brecha ingreso del hogar vs dos salarios mínimo**



EMPLEO Y DISTRIBUCION DEL INGRESO				
Personas y pesos por mes	T2 2013	T2 2013	I decil	X decil
<b>TOTAL PAÍS</b>	<b>17.587.607</b>	<b>7.297</b>	<b>1.627</b>	<b>19.248</b>
Buenos Aires	8.297.966	7.561	1.714	19.834
Gran Buenos Aires y CBA	5.824.172	7.786	1.732	20.266
* Ciudad de Buenos Aires	1.585.895	9.722	2.122	26.676
* 24 Partidos del GBA	4.238.277	7.062	1.586	17.868
** Gran La Plata	318.959	8.338	1.926	21.482
** Mar del Plata - Batán	264.472	6.886	1.399	18.739
** Bahía Blanca-Cerri	139.263	7.029	1.670	18.816
** San Nicolás- Villa Constitución	58.247	7.128	1.385	19.062
Resto Buenos Aires	2.473.794	7.029	1.670	18.816
Región Cuyo	1.242.150	7.006	1.898	17.657
Mendoza	770.828	7.374	1.973	18.787
San Juan	281.134	6.046	1.698	14.604
San Luis	190.189	6.932	1.892	17.585
Región Nordeste	1.920.233	5.804	1.254	15.630
Corrientes	398.166	5.462	1.034	15.235
Entre Ríos	520.061	7.036	1.691	18.112
* Concordia	65.913	6.156	1.619	17.966
* Gran Paraná	155.793	7.657	1.741	18.216
* Resto Entre Ríos	298.355	6.907	1.680	18.091
Formosa	192.644	5.073	1.202	12.273
Chaco	354.299	4.507	1.145	11.513
Misiones	455.063	6.013	1.052	17.764
Región Noroeste	2.181.753	6.688	1.458	18.293
Tucumán	666.465	7.075	1.407	19.850
Catamarca	166.640	6.943	1.559	19.001
Jujuy	283.010	6.026	1.285	16.112
La Rioja	148.519	5.813	1.575	13.244
Salta	568.982	6.939	1.552	18.784
Santiago del Estero	348.136	6.329	1.442	18.098
Región Pampeana	3.080.848	7.459	1.585	19.532
Córdoba	1.517.884	7.355	1.508	19.109
* Gran Córdoba	623.410	7.121	1.461	18.205
* Río Cuarto	112.957	7.827	1.603	20.928
* Resto de Córdoba	781.518	7.474	1.532	19.566
Santa Fe	1.413.625	7.470	1.609	19.888
* Gran Rosario	565.694	7.642	1.584	20.249
* Gran Santa Fe	228.740	7.191	1.651	19.302
* Resto de Santa Fe	619.191	7.417	1.617	19.775
La Pampa	149.339	8.405	2.132	20.455
Región Patagónica	864.657	9.457	1.819	25.345
Chubut	198.550	9.487	1.794	25.819
* Co. Rivadavia - Rada Tilly	66.536	11.892	1.911	32.199



DISTRIBUCIÓN DEL INGRESO			Variación	BRECHA DECILES
Pesos por mes, promedio II trimestre	2012	2013	%	Veces
<b>TOTAL PAÍS</b>	<b>5.808</b>	<b>7.297</b>	<b>25,6</b>	<b>11,8</b>
Buenos Aires	5.985	7.561	26,3	11,6
Gran Buenos Aires y CBA	6.247	7.786	24,6	11,7
<i>* Ciudad de Buenos Aires</i>	<i>7.376</i>	<i>9.722</i>	<i>31,8</i>	<i>12,6</i>
<i>* 24 Partidos del GBA</i>	<i>5.824</i>	<i>7.062</i>	<i>21,3</i>	<i>11,3</i>
<i>** Gran La Plata</i>	<i>6.242</i>	<i>8.338</i>	<i>33,6</i>	<i>11,2</i>
<i>** Mar del Plata - Batán</i>	<i>5.193</i>	<i>6.886</i>	<i>32,6</i>	<i>13,4</i>
<i>** Bahía Blanca-Cerri</i>	<i>5.370</i>	<i>7.029</i>	<i>30,9</i>	<i>11,3</i>
<i>** San Nicolás- Villa Constitución</i>	<i>5.591</i>	<i>7.128</i>	<i>27,5</i>	<i>13,8</i>
Resto Buenos Aires	5.370	7.029	30,9	11,3
Región Cuyo	5.530	7.006	26,7	9,3
Mendoza	5.896	7.374	25,1	9,5
San Juan	4.505	6.046	34,2	8,6
San Luis	5.559	6.932	24,7	9,3
Región Nordeste	4.740	5.804	22,4	12,5
Corrientes	4.865	5.462	12,3	14,7
Entre Ríos	5.360	7.036	31,3	10,7
<i>* Concordia</i>	<i>4.859</i>	<i>6.156</i>	<i>26,7</i>	<i>11,1</i>
<i>* Gran Paraná</i>	<i>5.714</i>	<i>7.657</i>	<i>34,0</i>	<i>10,5</i>
<i>* Resto Entre Ríos</i>	<i>5.287</i>	<i>6.907</i>	<i>30,6</i>	<i>10,8</i>
Formosa	4.518	5.073	12,3	10,2
Chaco	3.863	4.507	16,7	10,1
Misiones	4.698	6.013	28,0	16,9
Región Noroeste	5.265	6.688	27,0	12,5
Tucumán	5.363	7.075	31,9	14,1
Catamarca	5.124	6.943	35,5	12,2
Jujuy	4.951	6.026	21,7	12,5
La Rioja	5.843	5.813	-0,5	8,4
Salta	5.510	6.939	25,9	12,1
Santiago del Estero	4.751	6.329	33,2	12,5
Región Pampeana	5.862	7.459	27,3	12,3
Córdoba	5.797	7.355	26,9	12,7
<i>* Gran Córdoba</i>	<i>5.633</i>	<i>7.121</i>	<i>26,4</i>	<i>12,5</i>
<i>* Río Cuarto</i>	<i>6.128</i>	<i>7.827</i>	<i>27,7</i>	<i>13,1</i>
<i>* Resto de Córdoba</i>	<i>5.881</i>	<i>7.474</i>	<i>27,1</i>	<i>12,8</i>
Santa Fe	5.867	7.470	27,3	12,4
<i>* Gran Rosario</i>	<i>5.895</i>	<i>7.642</i>	<i>29,6</i>	<i>12,8</i>
<i>* Gran Santa Fe</i>	<i>5.821</i>	<i>7.191</i>	<i>23,5</i>	<i>11,7</i>
<i>* Resto de Santa Fe</i>	<i>5.858</i>	<i>7.417</i>	<i>26,6</i>	<i>12,2</i>
La Pampa	6.466	8.405	30,0	9,6
Región Patagónica	8.054	9.457	17,4	13,9
Chubut	8.281	9.487	14,6	14,4
<i>* Co. Rivadavia - Rada Tilly</i>	<i>11.183</i>	<i>11.892</i>	<i>6,3</i>	<i>16,9</i>

INGRESO PROMEDIO DEL HOGAR VS DOS SALARIO MINIMO						
Promedio mensual II trimestre	2012	2013	Diferencia pp	Dif. 2012	Dif. 2013	Diferencia \$
TOTAL PAÍS	26,3%	26,9%	0,65	1.208	1.547	339
Buenos Aires	30,1%	31,5%	1,37	1.385	1.811	425
Gran Buenos Aires y CBA	35,8%	35,4%	-0,38	1.647	2.036	390
* Ciudad de Buenos Aires	60,3%	69,1%	8,73	2.776	3.972	1.196
* 24 Partidos del GBA	26,6%	22,8%	-3,79	1.224	1.312	88
** Gran La Plata	35,7%	45,0%	9,31	1.642	2.588	946
** Mar del Plata - Batán	12,9%	19,8%	6,87	593	1.136	543
** Bahía Blanca-Cerri	16,7%	22,2%	5,50	770	1.279	509
** San Nicolás- Villa Constitución	21,5%	24,0%	2,42	991	1.378	387
Resto Buenos Aires	16,7%	22,2%	5,50	770	1.279	509
Región Cuyo	20,2%	21,8%	1,63	930	1.256	326
Mendoza	28,2%	28,2%	0,07	1.296	1.624	328
San Juan	-2,1%	5,1%	7,21	-95	296	391
San Luis	20,8%	20,6%	-0,29	959	1.182	223
Región Nordeste	3,0%	0,9%	-2,11	140	54	-86
Corrientes	5,8%	-5,0%	-10,77	265	-288	-553
Entre Ríos	16,5%	22,4%	5,84	760	1.286	526
* Concordia	5,6%	7,1%	1,43	259	406	147
* Gran Paraná	24,2%	33,2%	8,95	1.114	1.907	793
* Resto Entre Ríos	14,9%	20,1%	5,19	687	1.157	470
Formosa	-1,8%	-11,8%	-9,99	-82	-677	-595
Chaco	-16,0%	-21,6%	-5,60	-737	-1.243	-506
Misiones	2,1%	4,6%	2,44	98	263	165
Región Noroeste	14,4%	16,3%	1,87	665	938	274
Tucumán	16,6%	23,0%	6,46	763	1.325	562
Catamarca	11,4%	20,7%	9,36	524	1.193	669
Jujuy	7,6%	4,8%	-2,83	351	276	-75
La Rioja	27,0%	1,1%	-25,93	1.243	63	-1.180
Salta	19,8%	20,7%	0,90	910	1.189	279
Santiago del Estero	3,3%	10,1%	6,79	151	579	428
Región Pampeana	27,4%	29,7%	2,29	1.262	1.709	447
Córdoba	26,0%	27,9%	1,89	1.197	1.605	408
* Gran Córdoba	22,5%	23,8%	1,39	1.033	1.371	338
* Río Cuarto	33,2%	36,1%	2,90	1.528	2.077	549
* Resto de Córdoba	27,8%	30,0%	2,15	1.281	1.724	444
Santa Fe	27,5%	29,9%	2,38	1.267	1.720	453
* Gran Rosario	28,2%	32,9%	4,75	1.295	1.892	597
* Gran Santa Fe	26,5%	25,1%	-1,48	1.221	1.441	220
* Resto de Santa Fe	27,3%	29,0%	1,63	1.258	1.667	409
La Pampa	40,6%	46,2%	5,61	1.866	2.655	789
Región Patagonia	75,1%	64,5%	-10,61	3.454	3.707	253
Chubut	80,0%	65,0%	-15,04	3.681	3.737	56
* Co. Rivadavia - Rada Tilly	143,1%	106,8%	-36,29	6.583	6.142	-441

Fuente: IDELAS - UCES, en base a datos de la Encuesta Permanente de Hogares del INDEC