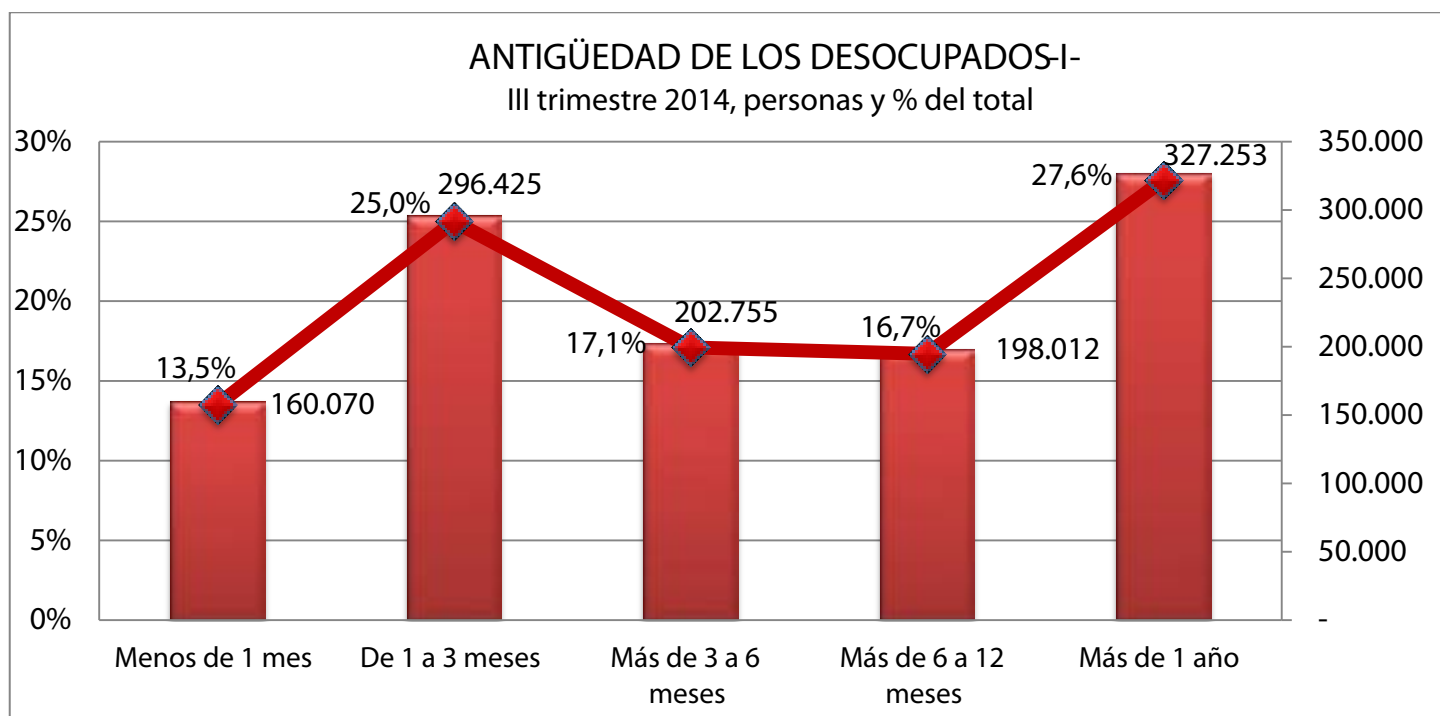


Más de 27% de los desocupados lleva más de un año sin poder recuperar un empleo

Se trata de 327.000 personas que residían en aglomerados urbanos donde vivían 38,4 millones de habitantes, sobre un total país de 42,6 millones; mientras que otras 198 mil personas acumulan sin un trabajo rentado entre seis y doce meses. Los datos fueron obtenidos por IDELAS-UCES a partir de las tasas de antigüedad de los desempleados que surgieron de la última Encuesta Anual de Hogares Urbanos que hizo el INDEC con corte en el tercer trimestre de 2014. La extrapolación al total país determinó que unas 800 mil demoran más de seis meses para volver a ocuparse. Se intensificó el empleo en el sector público y decreció la intensidad laboral, en tanto se agravó el efecto desaliento a unas 350 mil personas.

Desde hace un lustro el INDEC realiza la Encuesta Anual de Hogares Urbanos con corte en el tercer trimestre, la cual amplía notablemente los datos que obtiene en el sondeo trimestral con la Encuesta Permanente de Hogares. Constituye un valioso aporte para poder analizar mejor la realidad socioeconómica de la población que habita en los centros urbanos, que representan 90% del total país.

Entre sus diversas contribuciones se destaca la incorporación del tiempo que le lleva a un trabajador que fue despedido recuperar su empleo. Se mantiene entre 27 y 28% del total que acumula más de un año desde el comienzo de la serie en 2010, mientras que ha crecido sostenidamente la gravitación de quienes acumulan de seis a doce meses de búsqueda, hasta 16,7% del total de los desocupados.



Fuente: IDELAS - UCES, en base a datos de la Encuesta Anual de Hogares Urbanos del INDEC

En ambos casos la EAHU registró en el último año sendas subas de 4,6 y 1 puntos porcentuales, respectivamente. En términos de trabajadores involucrados IDELAS-UCES estimó que afectó a más de 525 mil personas (327 mil más de un año y 198 mil entre seis y doce meses).

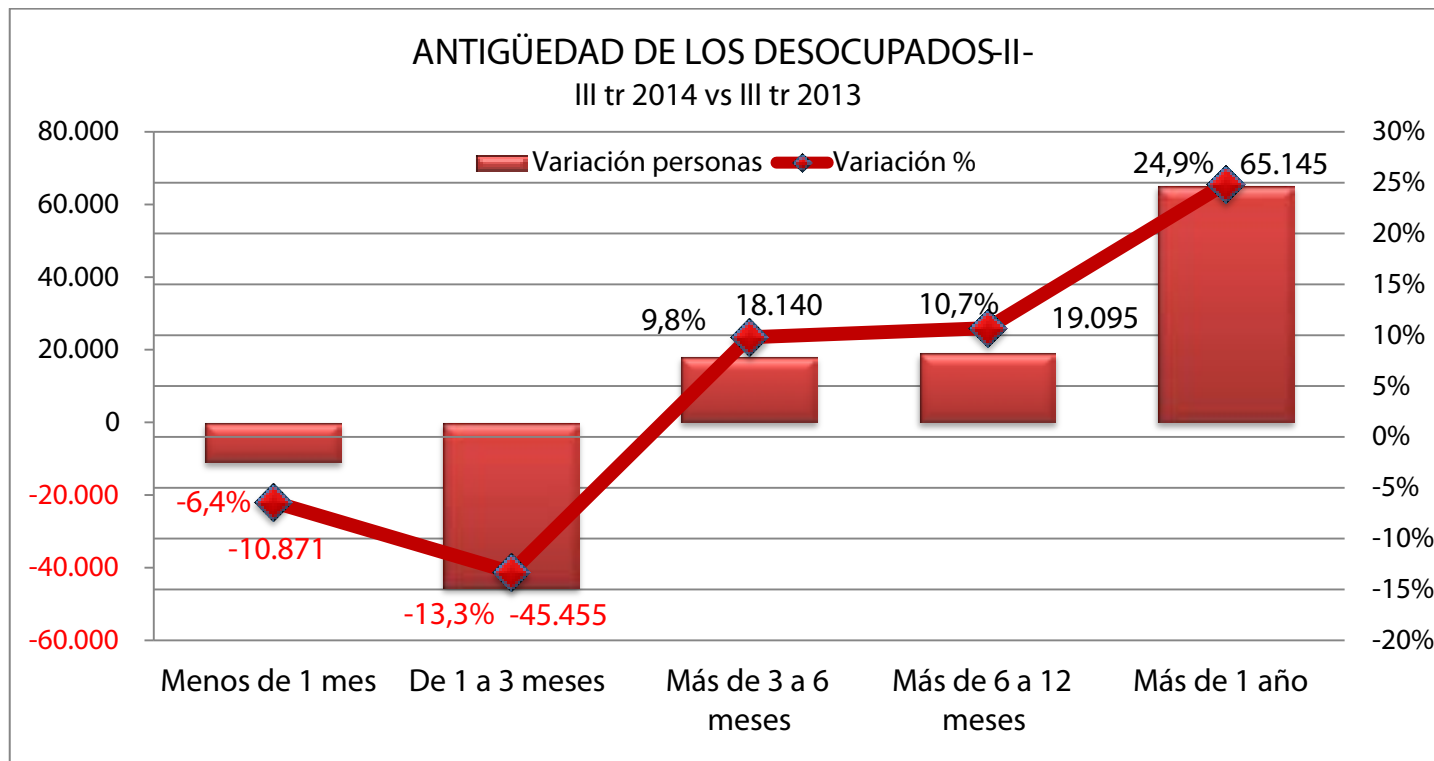
Las dificultades más notables para la reinserción laboral, con más de un año de espera, se registraron: en la provincia de Entre Ríos en Paraná con 59,7%

del total; Gran Santa Fe 44,9%; en La Pampa 40,9%; Santa Cruz 40,7%; Buenos Aires en Gran La Plata 40,6%; Gran Catamarca 37,9%; Jujuy 34,3% y Tío Negro y Neuquén con poco más de 33% del total de desempleados en esas jurisdicciones.

La EAHU reveló que mientras recrudescieron en el último año las dificultades para recuperar un puesto de trabajo de quienes tenían una antigüedad de más de tres meses desde su último empleo, se redujo la

proporción y cantidad de las personas con menos de un trimestre de inactividad, en línea con el aumento

que percibió en los ocupados recientes a una tarea remunerada.



Fuente: IDELAS - UCES, en base a datos de la Encuesta Anual de Hogares Urbanos del INDEC

Frente a esas restricciones, en una economía que acumula un virtual estancamiento en cuatro años en su tasa agregada de crecimiento, y que ha llevado a la disminución de la generación de riqueza por habitante en términos reales, una de las reacciones de la fuerza de trabajo fue la de prescindir de la búsqueda de un puesto de trabajo, porque sufrió el denominado efecto desaliento.

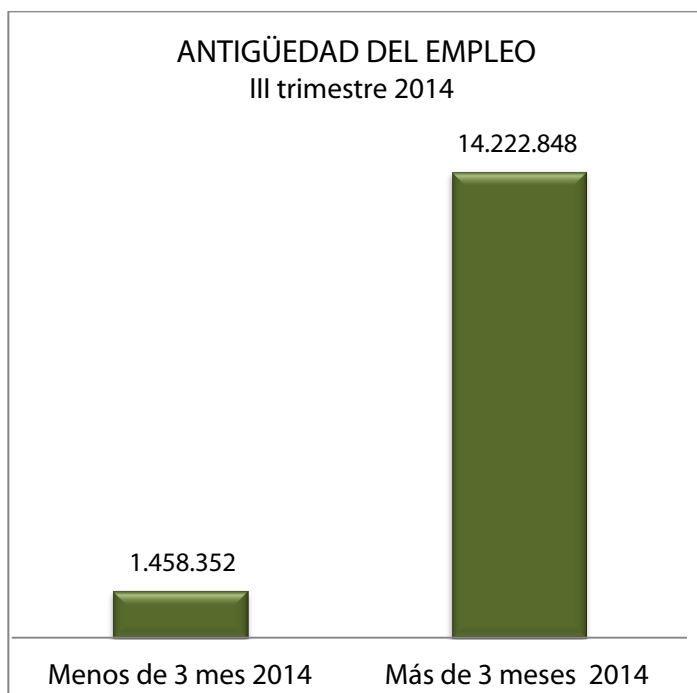
Este se manifiesta, tanto en la EAHU como en la Encuesta Permanente de Hogares que trimestralmente hace el INDEC, en la reducción de la tasa de participación de la población en el mercado de trabajo, esto es de la población económicamente activa, de 45,2 a 44% en el primer caso y de 46 a 44,2% en el segundo.

Se trata de unas 347 mil personas que renunciaron a ofrecer sus servicios para una labor rentada, por el repetido fracaso en la búsqueda de una ocupación; las cuales se sumaron a unos 190 mil postulantes que deberían haberse incorporado a la vida económicamente activa por el mero efecto del

crecimiento vegetativo de la población, pero no lo hicieron por el repetido ciclo recesivo en que cayó la economía argentina.

Un claro reflejo de las severas limitaciones que presentó el mercado de trabajo en el último año fue que mientras entre julio y septiembre de 2014 se generaron poco más de 155 mil puestos netos con una antigüedad ocupacional menor a tres meses, en comparación con un año antes, a 1,46 millones de personas, se destruyeron más 564 mil posiciones de mayor maduración, a 14,22 millones de personas, en particular en el sector privado.

La disminución de la tasa de inversión en máquinas y equipos, por la falta de incentivos que provocó la continuidad del cepo cambiario; la discrecionalidad en la autorización de pagos de importaciones y más aún de giro de dividendos a casas matrices de empresas de capital extranjero; así como la política de precios administrados y la creciente presión tributaria, explicaron gran parte de esa contracción del mercado de trabajo.



Fuente: IDELAS - UCES, en base a datos de la Encuesta Anual de Hogares Urbanos del INDEC

La conversión que hizo IDELAS-UCES de las tasas de antigüedad de los trabajadores a cantidad de personas por aglomerado urbano y el total país, a partir de la serie de ocupados de la EAHU, determinó que en el último año las jurisdicciones más activas en generación de puestos fueron los grandes aglomerados de Córdoba; Tucumán, Gran Rosario; partidos del Gran Buenos Aires, y en menor medida Gran Mendoza y Entre Ríos.

En tanto que entre las que más destruyeron posiciones y redujeron la nómina de ocupados en una tarea remunerada con una antigüedad de más de tres meses fueron la provincia de Buenos Aires y el interior de las provincias de Córdoba y Santa Fe.

El nuevo empleo público no compensó la caída de puestos en el sector privado

De la serie de la EAUH de distribución de la población ocupada por tipo de empresa: pública, privada y mixta, surgió que entre el tercer trimestre de 2013 e igual período de 2014, mientras en el primer caso se registró la creación en todo el país de casi 40.000 puestos, en el segundo se observó una reducción en poco más de 427.000 personas y bajó en 22.000 en las empresas mixtas.

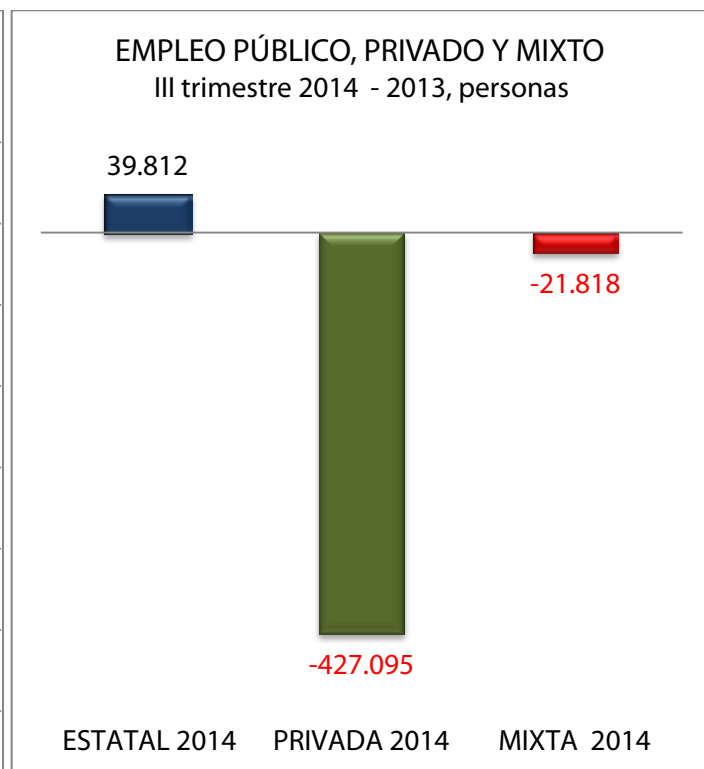
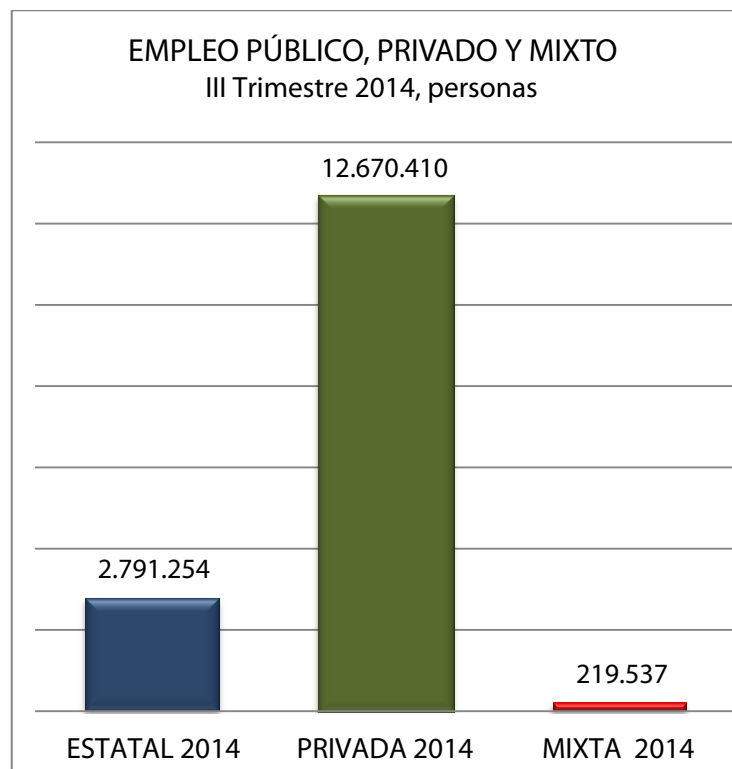
La fotografía para el trimestre julio a septiembre de 2014 determinó, según la conversión de las tasas de representatividad de cada segmento en cantidad de personas, que el empleo público ocupaba a 2,79 millones de personas; el privado a 12,67 millones y las empresas mixtas a 220 mil personas. La proyección al total país elevaría esas cifras en aproximadamente un diez por ciento.

Las mayores incorporaciones en la órbita estatal en dicho período se registraron en las provincias de Buenos Aires, Córdoba, Santa Cruz y Jujuy, en valores absolutos, en tanto que en términos relativos se agregan Tierra del Fuego y Río Negro. Por el contrario, sobresalieron en el último año las destrucciones de puestos en el ámbito privado en las jurisdicciones de la provincia de Buenos Aires; Corrientes; Mendoza; Jujuy; Santiago del Estero y Misiones, principalmente.

Del total de ocupados al cierre del tercer trimestre de 2014 el INDEC detectó que 80,8% lo hacía en la actividad privada; 17,8% en el sector público y 1,4% en empresas mixtas. Las provincias que sobresalen por la relevancia del empleo estatal son Santa Cruz 48,6%; La Rioja 38,5%; Catamarca 37,8%; y Tierra del Fuego 30,7 por ciento.

En un segundo grupo, con una proporción entre 24 y 30% se ubican: Jujuy 29%; Formosa 28,4%;

Neuquén 28%; Santiago del Estero 26,4%; Corrientes 25,4% y; Chubut 25,2 por ciento.



Fuente: IDELAS - UCES, en base a datos de la Encuesta Anual de Hogares Urbanos del INDEC

Menos oportunidades para trabajar más de 35 horas semanales

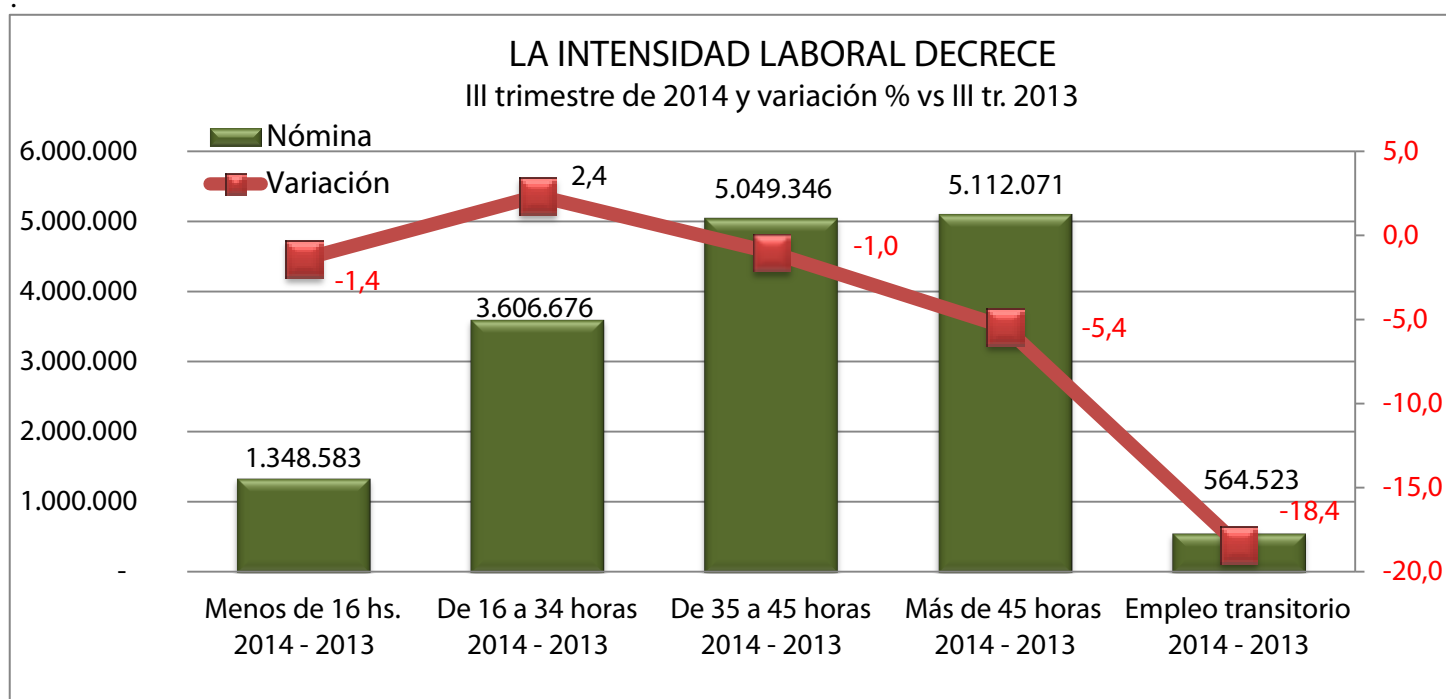
A tono con una economía que arrastra dificultades para retener empleos, y que por el contrario, se muestra claramente destructora de oportunidades laborales en el ámbito de las empresas privadas, IDELAS-UCES pudo detectar que en el último año se asistió a una generalizada disminución de la intensidad del trabajo, esto es de la carga horaria promedio semanal de la población ocupada.

A nivel del agregado nacional, de la estadística oficial surgió que sólo la franja de los ocupados entre 16 y 34 horas semanales se elevó, 2,35%, equivalente a 82.900 personas, totalizando ese grupo 5,05 millones de personas.

Por el contrario, en el resto de las franjas de intensidad horaria se observaron caídas singulares de 18,4% en los empleados transitorios y 5,4% en los que laboran más de 45 horas y entre 1 y 1,4% los ocupados entre 35 a 45 y menos de 16 horas semanales, respectivamente.

En términos de personas afectadas el segmento de mayor carga horaria se redujo en poco más de 294 mil personas, a 5,11 millones de personas; seguidos por 127 mil en los transitorios, a 565 mil trabajadores; y 51 mil y 19 mil, en los dos casos restantes, a 5 millones para los que pudieron trabajar entre 35 y 45 horas semanales y 1,3 millones, los que lo hicieron menos de 16 horas por período hebdomadario, en promedio.

En los últimos tiempos y frente a la posibilidad de un natural cambio de ciclo que generan las elecciones presidenciales, muchas empresas han tratado de contener la nómina de personal y optado por la subutilización de las plantas y del factor trabajo, antes que proceder al despido en respuesta a la fuerte retracción de la actividad productiva y comercial que las llevaron a operar con alta capacidad ociosa, como dan cuentan los informes del INDEC, en particular en lo que respecta al sector manufacturero y el comercio exterior.



Fuente: IDELAS - UCES, en base a datos de la Encuesta Anual de Hogares Urbanos del INDEC

La corta serie de intensidad del trabajo que se inició en el tercer trimestre de 2010 no oculta la clara tendencia declinante que tuvo lugar desde la imposición del cepo cambiario inmediatamente después desde que el Ministerio de Economía instrumentara un régimen de autorización de importaciones, no sólo de bienes de consumo final y prescindibles, sino también de insumos y partes claves para sostener el proceso productivo, tanto para el mercado interno, como para la exportación.

En el tramo extremo superior, la proporción de ocupados más de 45 horas semanales, se redujo de

un pico de 36,7% del total en el tercer trimestre de 2011 a 32,6%, a favor del segmento intermedio de 16 a 34 horas en dicho período, el cual pasó de 30,2% a 32,2% del total.

El INDEC define técnicamente a este grupo de trabajadores como subocupados, porque se emplean menos de 35 horas semanales, aunque quisieran hacerlo por más tiempo, no sólo por necesidades de recursos monetarios para poder disfrutar de una mejor calidad de vida, sino también para poder estar a tono con el estándar nacional, que involucra a dos tercios del total de empleados.

ANTIGÜEDAD DEL DESOCUPADO III trimestre	Menos de 1 mes 2014	De 1 a 3 meses 2014	Más de 3 a 6 meses 2014	Más de 6 a 12 meses 2014	Más de 1 año 2014
TOTAL NACIONAL URBANO	160.070	296.425	202.755	198.012	327.253
Ciudad de Buenos Aires	12.184	24.968	11.240	15.101	22.308
Total Provincia de Buenos Aires	75.857	125.690	93.575	102.435	156.143
Gran La Plata	3.938	5.009	4.631	5.166	12.789
Bahía Blanca – Cerri	2.213	2.000	372	1.814	2.892
Partidos del GBA	58.244	85.126	65.168	74.943	123.819
Mar del Plata – Batán	3.749	7.081	4.557	3.455	5.684
Resto de Buenos Aires	6.510	25.662	18.244	15.973	9.311
Total Catamarca	1.091	2.065	1.070	2.536	3.938
Total Córdoba	18.336	33.769	25.212	25.059	50.424
Gran Córdoba	10.027	20.482	14.226	14.912	26.139
Río Cuarto	949	1.409	1.263	1.540	2.132
Resto de Córdoba	6.664	10.752	9.464	8.120	21.000
Total Corrientes	6.614	5.234	1.971	3.635	4.424
Total Chaco	1.977	1.475	2.000	94	354
Total Chubut	2.570	4.338	2.081	1.360	3.264
Total Entre Ríos	2.363	3.392	2.280	8.729	11.009
Gran Paraná	70	325	398	257	1.552
Concordia	239	694	473	408	783
Resto de Entre Ríos	1.882	1.663	521	7.493	5.225
Total Formosa	731	2.516	643	189	122
Total Jujuy	1.603	2.820	1.182	2.071	4.013
Total La Pampa	342	1.121	1.451	572	2.413
Total La Rioja	504	1.526	1.526	769	970
Total Mendoza	6.247	10.686	11.179	4.480	8.467
Gran Mendoza	6.247	6.960	5.809	2.356	6.028
Resto de Mendoza	-	3.754	5.370	2.124	2.452
Total Misiones	2.217	5.127	4.855	830	558
Total Neuquén	1.332	4.619	2.526	3.114	5.709
Total Río Negro	2.899	3.178	2.899	1.333	5.177
Total Salta	6.038	10.086	5.200	2.862	10.714
Total San Juan	1.644	7.491	3.823	2.266	2.059
Total San Luis	276	1.258	434	198	437
Total Santa Cruz	75	203	414	258	651
Total Santa Fe	9.363	25.029	21.043	11.031	26.234
Gran Rosario	7.823	20.944	10.041	7.454	15.277
Gran Santa Fe	625	3.701	2.248	2.755	7.588
Resto de Santa Fe	652	200	8.751	718	2.979
Total Santiago del Estero	1.733	4.871	1.634	178	1.485
Total Tucumán	3.802	13.622	4.224	8.272	5.280
Total Tierra del Fuego	612	1.421	552	856	1.159

Fuente: IDELAS - UCES, en base a datos de la Encuesta Anual de Hogares Urbanos del INDEC

ANTIGÜEDAD DEL DESOCUPADO III trimestre	Menos de 1 mes III 2014 vs III 2013	De 1 a 3 meses III 2014 vs III 2013	Más de 3 a 6 meses III 2014 vs III 2013	Más de 6 a 12 meses III 2014 vs III 2013	Más de 1 año III 2014 vs III 2013
TOTAL NACIONAL URBANO	-10.871	-45.455	18.140	19.095	65.145
Ciudad de Buenos Aires	-5.772	-1.334	-2.248	2.119	8.736
Total Provincia de Buenos Aires	13.394	-43.708	16.622	16.986	50.207
Gran La Plata	2.986	2.654	3.629	2.060	3.504
Bahía Blanca – Cerri	-676	-196	-1.230	-147	339
Partidos del GBA	4.532	-23.417	2.504	9.668	41.013
Mar del Plata – Batán	-574	-3.157	-2.691	-2.363	809
Resto de Buenos Aires	3.134	-13.065	11.227	5.977	2.162
Total Catamarca	-119	-60	-369	1.108	-771
Total Córdoba	1.484	13.546	10.189	6.955	24.423
Gran Córdoba	4.924	6.704	5.381	8.958	3.118
Río Cuarto	198	486	196	1.122	786
Resto de Córdoba	1.083	7.110	6.333	2.050	18.125
Total Corrientes	3.710	-1.256	-2.847	1.281	-1.010
Total Chaco	-3.884	-1.455	2.000	-758	187
Total Chubut	-669	-104	-124	-1.813	-360
Total Entre Ríos	1.023	-115	54	4.789	2.301
Gran Paraná	-133	-361	-133	-1.435	-3.136
Concordia	239	210	-238	-141	-273
Resto de Entre Ríos	753	-676	-462	5.791	2.276
Total Formosa	83	495	-440	-65	28
Total Jujuy	-598	14	-1.826	21	-2.707
Total La Pampa	-1.424	73	1.149	-859	1.560
Total La Rioja	-1.156	282	438	-347	-723
Total Mendoza	1.583	446	4.031	2.382	5.017
Gran Mendoza	3.976	-438	3.287	1.154	2.738
Resto de Mendoza	-2.387	920	738	1.241	2.300
Total Misiones	591	2.507	3.890	-491	-18
Total Neuquén	-1.345	-1	261	1.477	1.593
Total Río Negro	-683	-752	158	753	1.509
Total Salta	-640	-2.411	-2.623	-2.051	-5.027
Total San Juan	192	2.178	45	237	-1.885
Total San Luis	-90	-145	-218	-26	182
Total Santa Cruz	-165	-1.037	-542	-434	-221
Total Santa Fe	-8.278	2.636	5.048	795	1.099
Gran Rosario	-31	11.281	949	885	902
Gran Santa Fe	115	1.683	949	29	2.542
Resto de Santa Fe	-8.622	-10.555	3.149	-183	-2.720
Total Santiago del Estero	923	242	-1.684	-928	-43
Total Tucumán	1.912	8.672	1.758	3.304	1.554
Total Tierra del Fuego	202	631	-788	111	-556

Fuente: IDELAS - UCES, en base a datos de la Encuesta Anual de Hogares Urbanos del INDEC

ANTIGÜEDAD DEL DESOCUPADO III trimestre	Menos de 1 mes III 2014 vs III 2013	De 1 a 3 meses III 2014 vs III 2013	Más de 3 a 6 meses III 2014 vs III 2013	Más de 6 a 12 meses III 2014 vs III 2013	Más de 1 año III 2014 vs III 2013
TOTAL NACIONAL URBANO	-6,4%	-13,3%	9,8%	10,7%	24,9%
Ciudad de Buenos Aires	-32,1%	-5,1%	-16,7%	16,3%	64,4%
Total Provincia de Buenos Aires	21,4%	-25,8%	21,6%	19,9%	47,4%
Gran La Plata	313,6%	112,7%	362,1%	66,3%	37,7%
Bahía Blanca – Cerri	-23,4%	-8,9%	-76,8%	-7,5%	13,3%
Partidos del GBA	8,4%	-21,6%	4,0%	14,8%	49,5%
Mar del Plata – Batán	-13,3%	-30,8%	-37,1%	-40,6%	16,6%
Resto de Buenos Aires	92,8%	-33,7%	160,0%	59,8%	30,2%
Total Catamarca	-9,8%	-2,8%	-25,6%	77,6%	-16,4%
Total Córdoba	8,8%	67,0%	67,8%	38,4%	93,9%
Gran Córdoba	96,5%	48,7%	60,8%	150,5%	13,5%
Río Cuarto	26,3%	52,7%	18,4%	268,1%	58,4%
Resto de Córdoba	19,4%	195,2%	202,3%	33,8%	630,3%
Total Corrientes	127,7%	-19,4%	-59,1%	54,4%	-18,6%
Total Chaco	-66,3%	-49,7%		-88,9%	112,5%
Total Chubut	-20,7%	-2,3%	-5,6%	-57,1%	-9,9%
Total Entre Ríos	76,4%	-3,3%	2,4%	121,6%	26,4%
Gran Paraná	-65,4%	-52,7%	-25,0%	-84,8%	-66,9%
Concordia		43,3%	-33,5%	-25,6%	-25,9%
Resto de Entre Ríos	66,7%	-28,9%	-47,0%	340,3%	77,2%
Total Formosa	12,8%	24,5%	-40,6%	-25,6%	29,2%
Total Jujuy	-27,2%	0,5%	-60,7%	1,0%	-40,3%
Total La Pampa	-80,6%	7,0%	380,0%	-60,0%	182,8%
Total La Rioja	-69,7%	22,7%	40,3%	-31,1%	-42,7%
Total Mendoza	33,9%	4,4%	56,4%	113,6%	145,4%
Gran Mendoza	175,1%	-5,9%	130,4%	96,0%	83,2%
Resto de Mendoza	-100,0%	32,5%	15,9%	140,5%	1507,0%
Total Misiones	36,3%	95,7%	402,8%	-37,2%	-3,0%
Total Neuquén	-50,2%	0,0%	11,5%	90,2%	38,7%
Total Río Negro	-19,1%	-19,1%	5,8%	129,8%	41,1%
Total Salta	-9,6%	-19,3%	-33,5%	-41,8%	-31,9%
Total San Juan	13,2%	41,0%	1,2%	11,7%	-47,8%
Total San Luis	-24,6%	-10,3%	-33,5%	-11,5%	71,2%
Total Santa Cruz	-68,7%	-83,6%	-56,7%	-62,8%	-25,3%
Total Santa Fe	-46,9%	11,8%	31,6%	7,8%	4,4%
Gran Rosario	-0,4%	116,7%	10,4%	13,5%	6,3%
Gran Santa Fe	22,5%	83,4%	73,0%	1,1%	50,4%
Resto de Santa Fe	-93,0%	-98,1%	56,2%	-20,3%	-47,7%
Total Santiago del Estero	114,0%	5,2%	-50,8%	-83,9%	-2,8%
Total Tucumán	101,1%	175,2%	71,3%	66,5%	41,7%
Total Tierra del Fuego	49,2%	79,9%	-58,8%	14,8%	-32,4%

Fuente: IDELAS - UCES, en base a datos de la Encuesta Anual de Hogares Urbanos del INDEC

ANTIGÜEDAD EMPLEADO III trimestre	Menos de 3 meses 2014	Más de 3 meses 2014	Menos de 3 meses III 2014 vs III 2013	Más de 3 meses III 2014 vs III 2013	Menos de 3 meses III 2014 vs III 2013	Más de 3 meses III 2014 vs III 2013
TOTAL NACIONAL URBANO	1.458.352	14.222.848	155.037	- 564.137	11,9%	-3,8%
Ciudad de Buenos Aires	49.847	1.416.253	- 6.589	- 52.611	-11,7%	-3,6%
Total Provincia de Buenos Aires	645.920	5.813.280	33.354	- 305.654	5,4%	-5,0%
Gran La Plata	18.677	333.723	- 7.900	10.600	-29,7%	3,3%
Bahía Blanca – Cerri	10.172	121.928	- 2.274	1.974	-18,3%	1,6%
Partidos del GBA	423.869	3.857.632	32.998	- 143.298	8,4%	-3,6%
Mar del Plata – Batán	22.563	228.137	- 796	- 2.404	-3,4%	-1,0%
Resto de Buenos Aires	169.482	1.208.418	9.122	- 234.822	5,7%	-16,3%
Total Catamarca	8.314	108.786	- 3.855	1.655	-31,7%	1,5%
Total Córdoba	189.385	1.278.715	88.879	2.422	88,4%	0,2%
Gran Córdoba	75.702	576.898	33.036	- 17.236	77,4%	-2,9%
Río Cuarto	7.191	69.309	2.922	- 22	68,5%	0,0%
Resto de Córdoba	87.543	470.057	38.690	- 99.490	79,2%	-17,5%
Total Corrientes	26.851	296.650	1.410	- 26.410	5,5%	-8,2%
Total Chaco	18.283	271.917	- 431	11.331	-2,3%	4,3%
Total Chubut	18.761	192.039	97	5.603	0,5%	3,0%
Total Entre Ríos	41.683	406.517	11.831	- 15.931	39,6%	-3,8%
Gran Paraná	7.322	110.778	- 1.771	- 6.429	-19,5%	-5,5%
Concordia	6.182	50.018	2.581	- 1.781	71,7%	-3,4%
Resto de Entre Ríos	28.486	245.414	11.432	- 8.232	67,0%	-3,2%
Total Formosa	22.853	115.648	2.892	- 7.992	14,5%	-6,5%
Total Jujuy	12.126	221.074	- 2.869	5.369	-19,1%	2,5%
Total La Pampa	8.477	112.623	2.775	- 475	48,7%	-0,4%
Total La Rioja	4.361	120.239	- 2.052	5.652	-32,0%	4,9%
Total Mendoza	59.549	560.751	7.712	- 4.512	14,9%	-0,8%
Gran Mendoza	44.431	404.369	12.199	57.401	37,8%	16,5%
Resto de Mendoza	14.749	156.751	- 4.521	- 61.879	-23,5%	-28,3%
Total Misiones	31.725	305.775	3.509	- 1.909	12,4%	-0,6%
Total Neuquén	21.600	194.400	3.213	6.187	17,5%	3,3%
Total Río Negro	22.623	225.977	- 4.470	11.170	-16,5%	5,2%
Total Salta	65.202	372.398	5.014	11.686	8,3%	3,2%
Total San Juan	17.404	202.896	3.260	- 3.960	23,0%	-1,9%
Total San Luis	8.186	152.315	1.447	2.353	21,5%	1,6%
Total Santa Cruz	9.840	134.865	1.340	18.365	15,8%	15,8%
Total Santa Fe	98.070	1.209.530	20.273	- 31.273	26,1%	-2,5%
Gran Rosario	42.884	561.116	1.216	31.984	2,9%	6,0%
Gran Santa Fe	11.649	200.151	- 2.549	5.549	-18,0%	2,9%
Resto de Santa Fe	43.774	432.026	4.958	- 68.258	12,8%	-13,6%
Total Santiago del Estero	17.009	203.891	- 931	- 8.169	-5,2%	-3,9%
Total Tucumán	89.612	446.988	37.949	- 7.849	73,5%	-1,7%
Total Tierra del Fuego	4.555	57.845	696	4.104	18,0%	7,6%

Fuente: IDELAS - UCES, en base a datos de la Encuesta Anual de Hogares Urbanos del INDEC

EMPLEADOS SEGÚN TIPO DE EMPRESA, III trimestre 2014	ESTATAL	PRIVADA	MIXTA	ESTATAL %	PRIVADA %	MIXTA %
Total nacional urbano	2.791.254	12.670.410	219.537	17,8	80,8	1,4
Ciudad de Buenos Aires	255.101	1.191.939	19.059	17,4	81,3	1,3
Total Provincia de Buenos Aires	949.502	5.406.350	103.347	14,7	83,7	1,6
Gran La Plata	106.777	235.051	10.572	30,3	66,7	3,0
Bahía Blanca – Cerri	24.439	105.284	2.378	18,5	79,7	1,8
Partidos del GBA	496.654	3.703.498	81.349	11,6	86,5	1,9
Mar del Plata – Batán	42.118	201.814	6.769	16,8	80,5	2,7
Resto de Buenos Aires	265.935	1.110.587	1.378	19,3	80,6	0,1
Total Catamarca	44.264	70.143	2.693	37,8	59,9	2,3
Total Córdoba	209.938	1.242.013	16.149	14,3	84,6	1,1
Gran Córdoba	96.585	550.142	5.873	14,8	84,3	0,9
Río Cuarto	10.404	65.714	382	13,6	85,9	0,5
Resto de Córdoba	78.064	470.614	8.922	14,0	84,4	1,6
Total Corrientes	82.169	240.361	971	25,4	74,3	0,3
Total Chaco	70.809	217.940	1.451	24,4	75,1	0,5
Total Chubut	53.122	154.938	2.740	25,2	73,5	1,3
Total Entre Ríos	103.982	337.046	7.171	23,2	75,2	1,6
Gran Paraná	38.028	75.348	4.724	32,2	63,8	4,0
Concordia	13.376	41.757	1.068	23,8	74,3	1,9
Resto de Entre Ríos	52.589	219.942	1.370	19,2	80,3	0,5
Total Formosa	39.334	98.612	554	28,4	71,2	0,4
Total Jujuy	67.628	160.908	4.664	29,0	69,0	2,0
Total La Pampa	26.884	93.368	848	22,2	77,1	0,7
Total La Rioja	47.971	75.009	1.620	38,5	60,2	1,3
Total Mendoza	126.541	477.011	16.748	20,4	76,9	2,7
Gran Mendoza	84.374	352.757	11.669	18,8	78,6	2,6
Resto de Mendoza	42.018	128.625	858	24,5	75,0	0,5
Total Misiones	75.600	259.538	2.362	22,4	76,9	0,7
Total Neuquén	60.480	153.360	2.160	28,0	71,0	1,0
Total Río Negro	60.161	187.196	1.243	24,2	75,3	0,5
Total Salta	86.207	347.454	3.938	19,7	79,4	0,9
Total San Juan	49.127	168.750	2.423	22,3	76,6	1,1
Total San Luis	34.829	124.227	1.444	21,7	77,4	0,9
Total Santa Cruz	70.326	74.378	-	48,6	51,4	-
Total Santa Fe	183.064	1.117.998	6.538	14,0	85,5	0,5
Gran Rosario	68.856	532.124	3.020	11,4	88,1	0,5
Gran Santa Fe	41.089	166.475	4.236	19,4	78,6	2,0
Resto de Santa Fe	70.418	405.382	-	14,8	85,2	-
Total Santiago del Estero	58.318	161.257	1.325	26,4	73,0	0,6
Total Tucumán	79.417	434.109	23.074	14,8	80,9	4,3
Total Tierra del Fuego	19.157	43.243	-	30,7	69,3	-

Fuente: IDELAS - UCES, en base a datos de la Encuesta Anual de Hogares Urbanos del INDEC

EMPLEADOS SEGÚN TIPO DE EMPRESA, III trimestre	ESTATAL 2014 - 2013	PRIVADA 2014 - 2013	MIXTA 2014 - 2013	ESTATAL 2014 - 2013	PRIVADA 2014 - 2013	MIXTA 2014 - 2013
Total nacional urbano	39.812	-427.095	-21.818	1,45	-3,26	-9,04
Ciudad de Buenos Aires	1.902	-64.908	3.806	0,75	-5,16	24,95
Total Provincia de Buenos Aires	47.481	-288.499	-31.283	5,26	-5,07	-23,24
Gran La Plata	-18.066	17.188	3.578	-14,47	7,89	51,16
Bahía Blanca – Cerri	77	-1.298	921	0,32	-1,22	63,27
Partidos del GBA	381	-73.451	-37.230	0,08	-1,94	-31,40
Mar del Plata – Batán	7.333	-13.494	2.960	21,08	-6,27	77,73
Resto de Buenos Aires	46.242	-268.509	-3.433	21,05	-19,47	-71,36
Total Catamarca	2.270	-5.016	546	5,41	-6,67	25,42
Total Córdoba	36.462	67.602	-12.764	21,02	5,76	-44,15
Gran Córdoba	16.348	583	-1.131	20,37	0,11	-16,15
Río Cuarto	-121	3.080	-59	-1,15	4,92	-13,38
Resto de Córdoba	1.382	-50.078	-12.104	1,80	-9,62	-57,57
Total Corrientes	-7.047	-17.878	-75	-7,90	-6,92	-7,17
Total Chaco	-10.747	20.196	1.451	-13,18	10,21	
Total Chubut	206	4.805	689	0,39	3,20	33,61
Total Entre Ríos	-47	-3.536	-518	-0,04	-1,04	-6,74
Gran Paraná	2.791	-11.547	556	7,92	-13,29	13,34
Concordia	2.739	-1.788	-151	25,75	-4,11	-12,39
Resto de Entre Ríos	-5.882	9.608	-525	-10,06	4,57	-27,73
Total Formosa	-2.310	1.395	-4.185	-5,55	1,43	-88,31
Total Jujuy	10.184	-8.887	1.203	17,73	-5,23	34,78
Total La Pampa	-4.241	6.050	491	-13,63	6,93	137,85
Total La Rioja	3.564	594	-558	8,03	0,80	-25,63
Total Mendoza	-581	-12.350	16.131	-0,46	-2,52	2.614,00
Gran Mendoza	14.222	46.363	9.014	20,27	15,13	339,60
Resto de Mendoza	-15.079	-51.941	620	-26,41	-28,77	260,45
Total Misiones	7.748	-6.831	683	11,42	-2,56	40,67
Total Neuquén	-3.566	13.285	-319	-5,57	9,48	-12,88
Total Río Negro	6.701	691	-692	12,54	0,37	-35,77
Total Salta	6.236	11.155	-691	7,80	3,32	-14,94
Total San Juan	949	-2.746	1.097	1,97	-1,60	82,75
Total San Luis	-1.056	3.881	974	-2,94	3,23	207,28
Total Santa Cruz	19.701	3	0	38,92	0,00	
Total Santa Fe	-9.452	-2.812	1.264	-4,91	-0,25	23,96
Gran Rosario	4.356	25.824	3.020	6,75	5,10	
Gran Santa Fe	-7.770	8.831	1.939	-15,90	5,60	84,43
Resto de Santa Fe	-9.368	-51.775	-2.156	-11,74	-11,33	-100,00
Total Santiago del Estero	-2.862	-7.333	1.095	-4,68	-4,35	476,26
Total Tucumán	-1.623	30.429	1.294	-2,00	7,54	5,94
Total Tierra del Fuego	2.395	2.693	-288	14,29	6,64	-100,00

Fuente: IDELAS - UCES, en base a datos de la Encuesta Anual de Hogares Urbanos del INDEC

EMPLEADOS SEGÚN TIPO DE EMPRESA III trimestre	ESTATAL 2014 - 2013	PRIVADA 2014 - 2013	MIXTA 2014 - 2013	ESTATAL 2014 - 2010	PRIVADA 2014 - 2010	MIXTA 2014 - 2010
TOTAL NACIONAL URBANO	0,70	-0,60	-0,10	1,00	-1,00	0,00
Ciudad de Buenos Aires	0,80	-1,10	0,30	4,50	-5,10	0,60
Total Provincia de Buenos Aires	1,30	-0,90	-0,40	1,40	-1,40	-0,00
Gran La Plata	-5,40	4,40	1,00	-0,70	-0,20	0,90
Bahía Blanca – Cerri	0,10	-0,80	0,70	4,40	-5,60	1,20
Partidos del GBA	0,30	0,50	-0,80	0,70	-0,90	0,20
Mar del Plata – Batán	3,10	-4,30	1,20	4,00	-4,30	0,30
Resto de Buenos Aires	5,60	-5,40	-0,20	2,40	-1,10	-1,30
Total Catamarca	2,60	-3,10	0,50	4,90	-5,70	0,80
Total Córdoba	1,70	-0,70	-1,00	-0,50	1,00	-0,50
Gran Córdoba	2,20	-2,00	-0,20	-0,20	-0,50	0,70
Río Cuarto	-0,70	0,80	-0,10	-0,10	0,00	0,10
Resto de Córdoba	1,60	0,20	-1,80	-0,70	2,30	-1,60
Total Corrientes	-0,20	0,20	0,00	2,60	-2,90	0,30
Total Chaco	-4,80	4,30	0,50	-3,10	2,70	0,40
Total Chubut	-0,60	0,30	0,30	0,20	-0,20	0,00
Total Entre Ríos	0,20	-0,10	-0,10	-0,70	-0,40	1,10
Gran Paraná	4,30	-5,00	0,70	2,80	-5,90	3,10
Concordia	4,60	-4,30	-0,30	3,90	-5,40	1,50
Resto de Entre Ríos	-2,40	2,60	-0,20	-3,10	3,00	0,10
Total Formosa	-0,60	3,50	-2,90	-2,40	6,90	-4,50
Total Jujuy	4,10	-4,60	0,50	0,00	0,40	-0,40
Total La Pampa	-4,00	3,60	0,40	-3,50	2,90	0,60
Total La Rioja	1,80	-1,30	-0,50	0,00	0,10	-0,10
Total Mendoza	-0,20	-2,40	2,60	3,10	-5,10	2,00
Gran Mendoza	0,30	-2,20	1,90	1,20	-2,80	1,60
Resto de Mendoza	0,50	-0,90	0,40	7,70	-8,00	0,30
Total Misiones	2,20	-2,40	0,20	3,00	-2,90	-0,10
Total Neuquén	-3,00	3,20	-0,20	-1,90	2,30	-0,40
Total Río Negro	2,10	-1,80	-0,30	4,90	-4,30	-0,60
Total Salta	0,70	-0,50	-0,20	-0,60	1,90	-1,30
Total San Juan	0,50	-1,00	0,50	-1,00	1,00	0,00
Total San Luis	-1,20	0,60	0,60	-5,60	5,20	0,40
Total Santa Cruz	8,10	-8,10	0,00	7,20	-7,20	0,00
Total Santa Fe	-0,60	0,50	0,10	-0,40	1,00	-0,60
Gran Rosario	0,10	-0,60	0,50	-0,20	0,10	0,10
Gran Santa Fe	-4,00	3,10	0,90	-2,00	2,70	-0,70
Resto de Santa Fe	0,00	0,40	-0,40	0,10	1,00	-1,10
Total Santiago del Estero	-0,20	-0,30	0,50	2,60	-3,00	0,40
Total Tucumán	-1,20	1,20	0,00	-3,90	2,80	1,10
Total Tierra del Fuego	1,60	-1,10	-0,50	-2,90	3,20	-0,30

Fuente: IDELAS - UCES, en base a datos de la Encuesta Anual de Hogares Urbanos del INDEC

INTENSIDAD LABORAL III trimestre 2014	Menos de 16 hs.	De 16 a 34 horas	De 35 a 45 horas	Más de 45 horas	Empleo transitorio
TOTAL NACIONAL URBANO	1.348.583	3.606.676	5.049.346	5.112.071	564.523
Ciudad de Buenos Aires	85.034	263.898	706.660	360.661	49.847
Total Provincia de Buenos Aires	633.002	1.388.728	2.054.026	2.118.618	264.827
Gran La Plata	25.725	96.205	112.416	109.949	8.105
Bahía Blanca – Cerri	8.322	29.723	61.162	30.647	2.246
Partidos del GBA	376.772	852.019	1.455.710	1.404.332	192.668
Mar del Plata – Batán	14.039	58.915	83.232	77.466	17.048
Resto de Buenos Aires	203.929	340.341	319.673	472.620	41.337
Total Catamarca	7.729	35.716	25.528	41.219	6.909
Total Córdoba	161.491	386.110	414.004	450.707	55.788
Gran Córdoba	71.133	167.066	196.433	187.296	30.672
Río Cuarto	5.814	21.267	28.535	19.661	1.224
Resto de Córdoba	66.354	152.782	137.170	186.238	15.055
Total Corrientes	30.409	72.788	69.553	133.282	17.469
Total Chaco	13.349	69.648	88.801	112.307	6.094
Total Chubut	14.967	46.587	58.602	80.315	10.329
Total Entre Ríos	39.890	116.980	124.151	142.528	24.651
Gran Paraná	7.677	31.887	35.548	36.729	6.259
Concordia	2.417	15.567	14.106	23.211	899
Resto de Entre Ríos	29.855	69.297	74.775	82.718	17.256
Total Formosa	4.155	34.487	42.658	56.647	554
Total Jujuy	20.288	68.561	54.336	85.118	4.897
Total La Pampa	8.477	26.279	42.869	41.053	2.422
Total La Rioja	6.853	39.872	33.517	40.370	3.987
Total Mendoza	53.966	155.075	201.598	191.673	17.989
Gran Mendoza	38.597	113.098	141.821	141.821	13.464
Resto de Mendoza	15.092	42.018	59.682	49.907	4.802
Total Misiones	21.938	73.238	99.563	130.613	12.150
Total Neuquén	11.232	40.176	74.520	82.296	7.776
Total Río Negro	17.153	51.957	89.496	80.049	9.944
Total Salta	43.322	101.961	102.836	173.727	15.754
Total San Juan	18.726	48.466	68.954	78.867	5.287
Total San Luis	9.149	37.718	48.792	61.472	3.371
Total Santa Cruz	6.656	29.954	53.830	43.556	10.708
Total Santa Fe	84.994	345.206	445.892	396.203	35.305
Gran Rosario	41.072	156.436	215.628	183.616	7.248
Gran Santa Fe	9.743	62.481	80.696	56.762	2.118
Resto de Santa Fe	32.354	124.184	143.216	150.829	25.217
Total Santiago del Estero	11.487	74.885	56.550	76.873	1.105
Total Tucumán	62.246	135.760	131.467	193.176	13.952
Total Tierra del Fuego	1.622	7.675	33.696	16.661	2.746

Fuente: IDELAS - UCES, en base a datos de la Encuesta Anual de Hogares Urbanos del INDEC

INTENSIDAD LABORAL III trimestre	Menos de 16 hs. 2014 - 2013	De 16 a 34 horas 2014 - 2013	De 35 a 45 horas 2014 - 2013	Más de 45 horas 2014 - 2013	Empleo transitorio 2014 - 2013
TOTAL NACIONAL URBANO	-19.092	82.900	-51.279	-294.270	-127.360
Ciudad de Buenos Aires	-383	-28.960	40.104	-28.291	-41.671
Total Provincia de Buenos Aires	-40.148	55.891	-59.665	-163.361	-65.016
Gran La Plata	-852	-12.901	1.910	17.978	-3.435
Bahía Blanca – Cerri	-2.667	992	4.098	-70	-2.653
Partidos del GBA	-923	-30.733	-24.327	-1.044	-53.273
Mar del Plata – Batán	-8.050	-6.338	13.664	-7.082	4.606
Resto de Buenos Aires	-31.800	91.783	-78.020	-194.478	-13.185
Total Catamarca	-3.605	-2.580	-1.315	3.759	1.540
Total Córdoba	19.681	54.301	-22.441	29.406	10.353
Gran Córdoba	18.916	18.691	-21.990	-18.390	18.573
Río Cuarto	515	7.504	2.186	-7.792	488
Resto de Córdoba	-12.801	-5.528	-40.311	12.468	-14.628
Total Corrientes	-2.699	-10.156	-6.072	-5.073	-1.001
Total Chaco	222	-10.790	16.463	3.101	1.905
Total Chubut	-1.441	-586	5.687	-289	2.330
Total Entre Ríos	3.254	-2.879	-10.182	-2.208	7.916
Gran Paraná	-3.059	-1.709	-5.373	355	1.586
Concordia	-686	0	699	718	68
Resto de Entre Ríos	7.116	-1.627	-5.353	-3.365	6.428
Total Formosa	-2.020	-1.844	727	-1.368	-595
Total Jujuy	-2.782	3.042	2.890	-241	-409
Total La Pampa	2.656	1.331	-1.324	-52	-310
Total La Rioja	-1.133	-300	3.267	2.255	-490
Total Mendoza	896	12.525	25.107	-31.718	-3.610
Gran Mendoza	6.744	29.674	25.027	6.067	2.088
Resto de Mendoza	-6.319	-16.744	445	-38.117	-5.666
Total Misiones	-232	2.699	-200	283	-950
Total Neuquén	-1.371	4.228	4.069	1.102	1.371
Total Río Negro	704	-2.712	9.427	-2.197	1.478
Total Salta	-2.977	13.572	-705	7.893	-1.082
Total San Juan	4.803	1.614	2.433	-5.997	-3.553
Total San Luis	60	-517	685	3.649	-77
Total Santa Cruz	1.781	7.079	15.330	-4.069	-417
Total Santa Fe	-715	26.105	-18.256	-7.289	-10.846
Gran Rosario	545	15.448	-4.701	24.934	-3.026
Gran Santa Fe	764	467	8.242	-6.295	-179
Resto de Santa Fe	-3.765	8.816	-28.757	-30.848	-8.746
Total Santiago del Estero	-1.853	5.655	11.700	-21.107	-3.495
Total Tucumán	24.765	7.615	-6.808	5.265	-737
Total Tierra del Fuego	758	-216	3.917	-158	499

Fuente: IDELAS - UCES, en base a datos de la Encuesta Anual de Hogares Urbanos del INDEC

INTENSIDAD LABORAL III trimestre, %	Menos de 16 hs. 2014 - 2013	De 16 a 34 horas 2014 - 2013	De 35 a 45 horas 2014 - 2013	Más de 45 horas 2014 - 2013	Empleo transitorio 2014 - 2013
TOTAL NACIONAL URBANO	-1,40	2,35	-1,01	-5,44	-18,41
Ciudad de Buenos Aires	-0,45	-9,89	6,02	-7,27	-45,53
Total Provincia de Buenos Aires	-5,96	4,19	-2,82	-7,16	-19,71
Gran La Plata	-3,21	-11,82	1,73	19,55	-29,76
Bahía Blanca – Cerri	-24,27	3,45	7,18	-0,23	-54,16
Partidos del GBA	-0,24	-3,48	-1,64	-0,07	-21,66
Mar del Plata – Batán	-36,44	-9,71	19,64	-8,38	37,03
Resto de Buenos Aires	-13,49	36,93	-19,62	-29,15	-24,18
Total Catamarca	-31,81	-6,74	-4,90	10,03	28,69
Total Córdoba	13,88	16,37	-5,14	6,98	22,79
Gran Córdoba	36,22	12,60	-10,07	-8,94	153,51
Río Cuarto	9,71	54,52	8,30	-28,38	66,30
Resto de Córdoba	-16,17	-3,49	-22,71	7,17	-49,28
Total Corrientes	-8,15	-12,24	-8,03	-3,67	-5,42
Total Chaco	1,69	-13,41	22,76	2,84	45,46
Total Chubut	-8,78	-1,24	10,75	-0,36	29,13
Total Entre Ríos	8,88	-2,40	-7,58	-1,53	47,30
Gran Paraná	-28,49	-5,09	-13,13	0,98	33,94
Concordia	-22,11	-0,00	5,22	3,19	8,21
Resto de Entre Ríos	31,30	-2,29	-6,68	-3,91	59,36
Total Formosa	-32,71	-5,08	1,73	-2,36	-51,78
Total Jujuy	-12,06	4,64	5,62	-0,28	-7,71
Total La Pampa	45,62	5,33	-3,00	-0,13	-11,36
Total La Rioja	-14,19	-0,75	10,80	5,92	-10,94
Total Mendoza	1,69	8,79	14,23	-14,20	-16,71
Gran Mendoza	21,17	35,57	21,43	4,47	18,35
Resto de Mendoza	-29,51	-28,49	0,75	-43,30	-54,13
Total Misiones	-1,05	3,83	-0,20	0,22	-7,25
Total Neuquén	-10,88	11,76	5,78	1,36	21,41
Total Río Negro	4,28	-4,96	11,77	-2,67	17,45
Total Salta	-6,43	15,35	-0,68	4,76	-6,43
Total San Juan	34,49	3,44	3,66	-7,07	-40,19
Total San Luis	0,66	-1,35	1,42	6,31	-2,23
Total Santa Cruz	36,54	30,95	39,82	-8,54	-3,75
Total Santa Fe	-0,83	8,18	-3,93	-1,81	-23,50
Gran Rosario	1,35	10,96	-2,13	15,71	-29,46
Gran Santa Fe	8,51	0,75	11,38	-9,98	-7,78
Resto de Santa Fe	-10,42	7,64	-16,72	-16,98	-25,75
Total Santiago del Estero	-13,89	8,17	26,09	-21,54	-75,99
Total Tucumán	66,07	5,94	-4,92	2,80	-5,02
Total Tierra del Fuego	87,78	-2,74	13,15	-0,94	22,22

Fuente: IDELAS - UCES, en base a datos de la Encuesta Anual de Hogares Urbanos del INDEC