

Jornadas de investigación UCES
Fabián Carreras

Identidad gráfica Argentina.

a ricardo blanco



Algunas preguntas
sobre los orígenes del diseño gráfico
y la tipografía en Argentina.

Estudié diseño en la década de los ochenta
y el estilo internacional marcaba
los lineamientos de la enseñanza en el aula.

El Estilo Internacional Suizo

Adrian Frutiger
Albert Hollenstein
Anton Stankowski
Armin Hofmann
Carlo Vivarelli
Edouard Hoffmann
Emil Ruder
Erik Nitsche
Ernest Keller
Hans Neuburg
Herber Matter
Jan Tschichold
Jean Widmer
J. Müller-Brockmann
Karl Germer
Lora Lamm
Markus Kutter
Max Bill
Max Miedinger
Otti Aicher
Paul R. Lohse

que se consigue gracias a la división matemática del espacio.

Las preparaciones están hechas de la relación tres a cinco de la sección de oro, considerado como el rectángulo más bellamente proporcionado por los antiguos griegos. El espacio es dividido en quince módulos rectangulares, con tres módulos que crean la dimensión horizontal y cinco hacia el alto de la dimensión vertical. Los nueve módulos superiores se aproximan a un cuadrado; el título ocupa tres unidades y entre se encuentran abajo dos más. El espacio está dividido y la información tipográfica secundaria se alinea con la línea horizontal de la F en Film. Esta organización del diseño tiene su origen en la necesidad de un comunicación funcional. El título se distingue convenientemente a gran distancia como el fondo negro, y la sobreescripción de Film Agree a Der es un equivalente tipográfico de las técnicas cinematográficas de sobreescripción de imágenes y disociación de una imagen e otro. El poder gráfico de su simplicidad abstracta de construcción, justificado exclusivamente una comunicación efectiva, la expresión del contenido y una armonía visual.¹²

Es importante mencionar que las características mencionadas con anterioridad parecen de ser únicamente suizas a ser conocidas y emuladas universalmente, convirtiéndose así en un movimiento internacional y arraigado. Esto ocurrió gracias a diseñadores que se desplazaron por todo el mundo, pero también a la promoción que realizó, de estos principios, la revista Neue Grafik. Una revista que nació en el año 1959 de la mano de cuatro importantes diseñadores entre los que se encontraba Josef Müller-Brockmann. Se puede encontrar más información sobre esta publicación en el capítulo 6.

El éxito de este gran diseñador se puede medir simplemente viendo sus creaciones. Los diseños realizados por Josef Müller-Brockmann durante los años 50 son, a día de hoy, tan energéticos y actuales como lo fueron en su día, y

► *Gratias agere a expositio Zur Film die polische (1956) por Josef Müller-Brockmann, 1956*

12. Müller-Brockmann, *Neue Grafik* (1959) por Josef Müller-Brockmann, 1959.



Las revistas americanas Print y U&LC exhibían el estilo americano, sobresalían diseñadores como Milton Glaser o Herb Lubalin.



U&Lc.

Aa Bb Cc Dd Ee Ff Gg Hh Ii Jj Kk Ll Mm Nn Oo Pp Qq Rr Ss Tt Uu Vv Ww Xx Yy Zz 1234567890 & @ # \$ % ^ & * () []

UPPER AND LOWER CASE, THE INTERNATIONAL JOURNAL OF TYPOGRAPHY PUBLISHED BY INTERNATIONAL TYPOGRAPHY CORPORATION, VOLUME FOURTEEN, NUMBER ONE, MAY 1987

LOVE AFFAIR

Enticed in his youth, he pursued it through life, and is now totally enthralled. The object of Raymond Morone's devotion? Beautiful penmanship! See a generous sampling of letters, words, hearts, birds, flowers, flourishes and swirls in his fine Spencerian hand.

Page 16.

Con la llegada de la democracia comienza el destape editorial, contrastando el estilo racionalista con revistas de historietas muy expresivas.

_ Las primeras preguntas.

¿Por qué se enseñaba el estilo alemán y suizo
con mayor énfasis que otras escuelas?

¿Cómo fue el diseño gráfico argentino
antes del Instituto Di Tella?.

¿Por qué la historieta y el diseño gestual tuvo una fuerte influencia en el diseño gráfico español?

¿Por qué los diseñadores inmigrantes no tuvieron una mayor relevancia?.

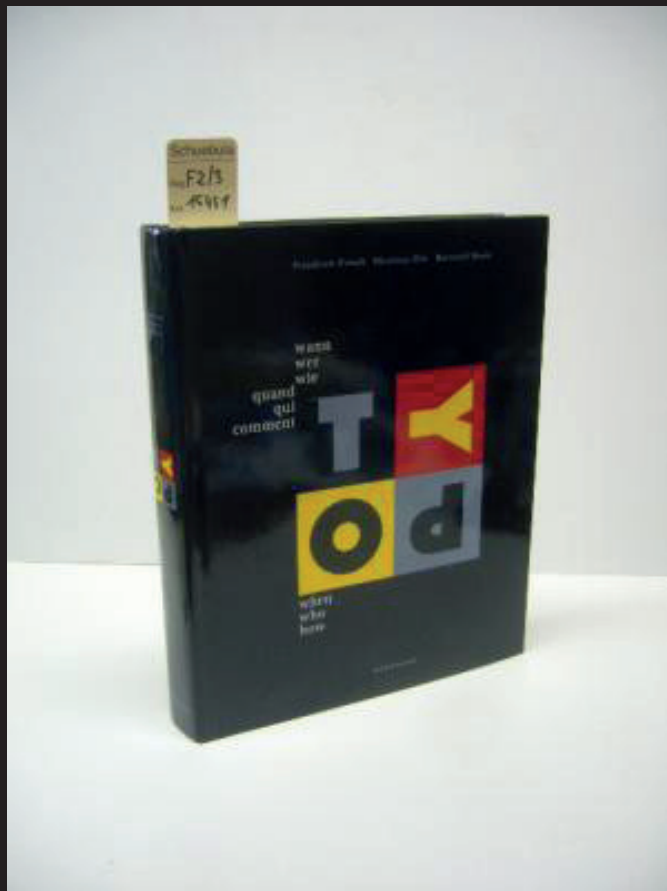
¿Por qué el diseño de los pueblos originarios
no es considerado diseño?.

¿Por qué se enseña tipografía desde la cosmovisión europea, si Latinoamérica tiene su propia iconografía?

_ Investigación

El azar, y los primeros pasos.

1998/1999



En la pág. 454 del libro TYPO, aparece
en la letra R "Rosarivo", con una breve biografía.
Autor de la Divina Proporción tipográfica.

_ Raúl Mario Rosarivo

RAUL MARIO ROSARIVO

TRATADO SOBRE LA

DIVINA
PROPORCION
TIPOGRAFICA
TERNARIA



EDICION COMPLETA

CORREGIDA Y AUMENTADA

M.DCCCxxxviiij



LA BIBLIA DE 36 LINEAS DE GUTENBERG

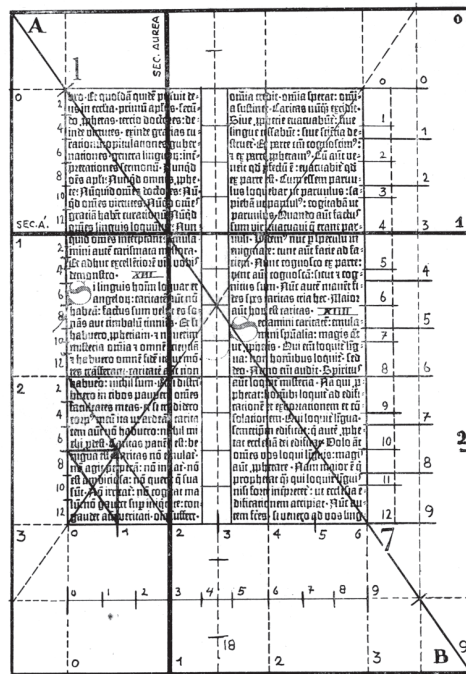


Fig. 12. — Diagrama de la "Biblia de 36 líneas" impresa por Johann Gutenberg en 1456/7. Los valores han sido descubiertos por el sistema de la "Divina Proporción Tipográfica". (Reproducción del artículo del autor publicado en el Anuario Gutenberg, del Museo Gutenberg de Maguncia, Alemania, 1955.

_ Rosarivo, vida y obra.

Biografía

Raúl Mario Rosarivo nació el 17 de julio de 1903 en Buenos Aires, Argentina. Hijo de Pedro Luis Rosarivo (Italiano) y Josefa Ray (Española).

Estudio en la Academia Nacional de Bellas Artes y en 1924 se recibió como profesor de dibujo.

A temprana edad tuvo curiosidad por los libros transformándose en un verdadero bibliófilo.

Ilustró, pintó y se especializó en el estudio de la tipografía y el arte del libro.

Desde sus comienzos estuvo vinculado a las artes gráficas dando conferencias y participando en los hitos más relevantes de la industria gráfica.

Trabajó en la dirección artística de los talleres Kraft y en la coordinación de la composición tipográfica, así lo ejemplifica la obra Los Cuatro Evangelios, impresos por Guillermo Kraft, figurando ambos en su respectivo colofón.

Rosarivo vivió con su familia en una pintoresca casa de un barrio porteño. Casado con Helena I. Pastor de Rosarivo y tuvo una hija llamada Nilda Beatriz, que actualmente vive.



Raúl Mario Rosarivo


- 1935 -
Firma



-
- [. RMR](#)
 - [. Biografía](#)
 - [. La casa](#)
 - [. El ilustrador](#)
 - [. Poesía y pintura](#)
 - [. El maestro](#)
 - [. Tipografía](#)
 - [. Impresores](#)
 - [. Artes gráficas](#)
 - [. La divina](#)
 - [. Historia general](#)
 - [. RMR y Kraft](#)
 - [. RMR y Zapf](#)
 - [. RMR Mundial](#)
 - [. Obra completa](#)
 - [. Secreto áureo](#)
 - [. Contacto](#)
 - [. Agradecimientos](#)

_ Homenaje RMR

Conferencias, exposiciones y denominación
de la biblioteca de la fundación Gutenberg.
Ex Instituto Argentino de las Artes gráficas.





2003

RMR

1903

2003

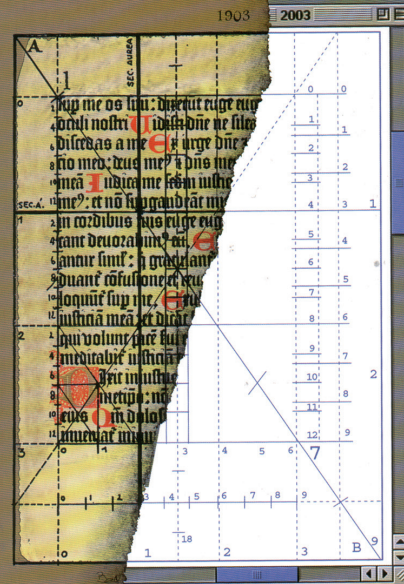
**RAÚL MARIO ROSARIVO
MAESTRO TIPOGRÁFICO
HOMENAJE DEL 10 AL 17 DE JULIO**

carreras ■ GUTENBERG **FAIGA**

EDICION HOMENAJE A
RAUL M. ROSARIVO
MAESTRO TIPOGRAFICO

Argentina Gráfica Cromática

Año 64 Septiembre 2003 N° 367



GUTENBERG

FAIGA

carreras

_ Rosarivo y Hermann Zapf

2001

SUPLEMENTO DE LA REVISTA DE EDUCACION

RAUL MARIO ROSARIVO

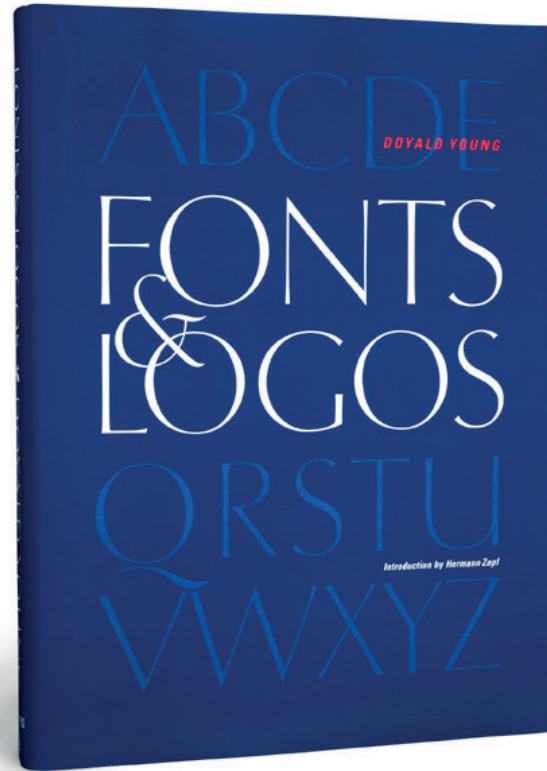
DIVINA
PROPORCION
TIPOGRAFICA



MINISTERIO DE EDUCACION DE LA PROVINCIA DE BUENOS AIRES
LA PLATA, 1956



OPTIMA
FINE SANS SERIF
FONT DESIGNED
BY THE GERMAN
FONT DESIGNER
& CALLIGRAPHER
HERMANN ZAPF



.....

Hola,
Fabián Carreras

Write to Hermann Zapf. He does not have e-mail.

Hermann Zapf
Seitersweg 35
D-64387 Darmstadt
West Germany

Hermann is dutiful, and will respond in time. He is busy still, and handles an enormous amount of correspondence. Jan Tschichold wrote about page and font size, so has Robert Bringhurst in his wonderful Elements of Typographic Style.

Did you buy my book Fonts & Logos in Buenos Aires, or through Amazon?

Do you know of a University or artist/designer group that would be interested in my giving a lecture and workshop?

Kind regards,

Doyald Young

Losiento, no habla Espanol. Solamente quince palabras.

.....

Buenos Aires
Argentina
11 de Abril 2002
Sr. Herman Zapf

Mi nombre es Fabián Carreras, soy diseñador gráfico y desde hace tiempo estoy investigando sobre la vida y obra de Raúl Mario Rosarivo.

Todo comenzó con la inquietud de encontrar un significado contundente, que sea la razón, el concepto y el punto de origen para poder diagramar una pieza gráfica. Esto me llevó al número 3,14 y posteriormente, recorriendo el espiral de este magnífico universo, descubrí a Rosarivo. ^{WU ROSARIO}
~~Este acontecimiento~~ ^{este} que Rosarivo en el año 1956, ~~me~~ ^{me} ~~escribió~~ ^{escribió} un ejemplar de ~~la~~ ^{la} ~~divina~~ ^{divina} ~~proporción~~ ^{proporción} ~~tipográfica~~.
Este acontecimiento fue de suma importancia y es fundamental para la construcción de la Historia del Diseño Gráfico de nuestro país.

El motivo de esta carta es, consultarle como ~~este~~ ^{este} acontecimiento, cómo fue recibido ese concepto y que opinión le merece actualmente la obra de este curioso maestro.

La idea ~~de esta~~ ^{esta} investigación ~~es~~ ^{es} publicada en la Revista de Diseño Típ (Tipográfica), ~~su~~ ^{su} ~~edición~~ ^{edición} ~~especial~~ ^{especial} ~~en~~ ^{en} ~~la~~ ^{la} ~~Revista~~ ^{Revista}, dirigida por Rubén Fontana, con quien converse de este tema ~~este~~ ^{este} ~~maestro~~ ^{maestro} ~~dos~~ ^{dos} ~~obras~~ ^{obras} ~~de~~ ^{de} ~~esta~~ ^{esta} ~~última~~ ^{última} ~~de~~ ^{de} ~~los~~ ^{los} ~~cuales~~ ^{cuales} ~~se~~ ^{se} ~~mencionan~~ ^{mencionan} a Rosarivo. Durante este encuentro Rubén me sugirió que le escribiera.

Sería un honor, que usted ~~participara~~ ^{participara} en el homenaje a Raúl Mario Rosarivo.
^{WU ROSARIO con arte}

Afectuosamente, Fabián Carreras.

carreras@infovia.com.ar
Junín 1174, 5 B
Buenos Aires - Argentina



LUFTPOST
PAR AVION PRIORITAIRE

HERMANN ZAPF • D-64287 DANKSTADT • SATTLESWEG 35

FABIAN CARRERAS
PARAGUAY 1808, 2 PISO
(C 1121-AABB) BUENOS AIRES



HERMANN ZAPF
SATTLESWEG 35
D-64287 DANKSTADT

HERMANN ZAPF
SATTLESWEG 35
D-64287 DANKSTADT

• RAÚL MARIO
ROSARIVO
BIBLIOTECA

RM

BIBLIOTECA
ROSARIVO

Z
15-3-03

Hermann Zeff
2003



BIBLIOTECA
RAÚL MARIO ROSARIVO
RMR





BIBLIOTECA
RAUL MARIO ROSARIVO

_ Revista tipográfica
Publicación

Genealogía de la gráfica Argentina.



HISTORIA ■

RAÚL MARIO ROSARIVO

GENEALOGÍA DE LA GRAFICA ARGENTINA



EN LA DÉCADA DEL CUARENTA,
FUERA DEL ÁMBITO PÚBLICO,
UNA COFRADÍA DE DEMIURGOS
SENTÓ LAS BASES DE UNA
DISCIPLINA INTUITIVA. ESTA
FILOSOFÍA MATEMÁTICA SE ESBOZÓ
A PARTIR DE LA EXPLORACIÓN
DE UN PRINCIPIO ORDENADOR,
CONSTITUYENDO DE ESTA
MANERA LOS ANTECEDENTES DE
LA ARQUITECTURA TIPOGRÁFICA.

FABIAN CARRERAS

Editor de la revista argentina de arte Visualista Martín Malharro, de Mar del Plata. Dirige el estudio Carreras dor en Buenos Aires. Se especializa en Identidad Corporativa y estrategias de comunicación visual.

Raúl Mario Rosarivo amaba los libros y siempre sostuvo que estos debían ser bellos. Dedicó gran parte de su vida a investigar los orígenes del libro impreso y a transmitir su conocimiento como un verdadero maestro. Tenía la certeza de que en la diagramación de los antiguos incunables existía un valor geométrico que respondía a la fórmula de la belleza.

Comprender su vida, a cien años de su nacimiento, nos propone descubrir la diversidad de su obra, acercarnos a su enigmática personalidad y a los orígenes de las artes gráficas en Argentina para identificar a los precursores, que lucharon por difundir y elevar la cultura del antiguo oficio tipográfico.

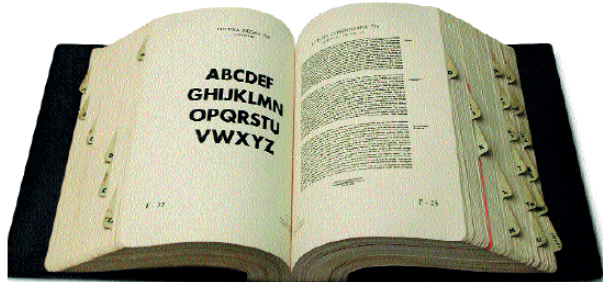
Rosarivo nació el 27 de julio de 1909 en Buenos Aires. Estudió en la Academia Nacional de Bellas Artes y en 1932 obtuvo el título de profesor de Dibujo. En su juventud inició la búsqueda de incunables, convirtiéndose en un coleccionista de libros clásicos, publicados por destacados impresores. En 1939 colaboró en la organización de la exposición del libro para el V Centenario de la invención de la imprenta. En esa oportunidad, se comentó al Dr. Teodoro Becú, organizador de la exposición, su sospecha de que en los viejos impresos del Renacimiento estaría contenido un valor geométrico fundamental.

Su participación en ámbitos intelectuales lo vinculó con destacados literatos, y se inició en las artes gráficas como un ilustrador de autores que abordaban temas de la cultura nacional.

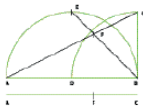
Trató exhaustivamente la temática del gacho, los nativos y los paisajes del país.

La *Divina Proporción*. La filosofía fue el punto de partida que Rosarivo utilizó para desarrollar su teoría. Tuvo particular interés en los principios matemáticos platónicos y en el origen del Universo, y eligió pa a simbolizar este concepto la circunferencia, considerada como la forma perfecta por su total equidistancia con todos sus puntos. En palabras de Rosarivo:

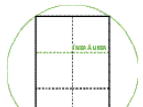
«Argumento por no-contradicción de que algo puede ser y no ser al mismo tiempo, se determina con certeza que el desorden se opone al orden, precisamente porque en el orden existe una relación armónica de partes naturalmente contraria a su opuesto, el desorden». Asimismo, consideraba que la geometría posee entonces valor de punto de partida absolutamente seguro y armónico, por lo tanto estético, desde el cual es posible establecer el desarrollo de una técnica aplicable a las arquitecturas tipográficas. Y en cuanto a las proporciones aureas, «No desdeñó a Bernardino Luini, Leo-



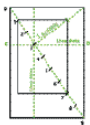
Orlando de Pineda. Los caracteres de la primer imprenta argentina, el primer alfabeto tipográfico, fue realizado en 1492 para el quinto aniversario de la creación de la imprenta. El ejemplo original, que los artes gráficos argentinos alcanzaron un desarrollo que apenas los estándares latinoamericanos.



Módulo A como se lo diseñó. Pasaron cinco Troncos. Para acabar al módulo B como se debe partir el módulo A. Se traza una perpendicular a c y se prolonga el punto a, trazando un arco que corte al diámetro a a en el punto n. Con la misma abertura de arco se hace un arco sobre c que corte la semicircunferencia en el punto o. Si se unen los puntos a, c y o se tendremos la construcción y obtenemos dos módulos a a y b b (módulo tipográfico) y c c (c).



Rectángulo P. La c conformada es el punto de partida, y el rectángulo inscripto en ella, representa la hoja de un libro o el pliego de un periódico. Estas líneas configuran la identidad numérica entre el valor de la c conformada y el número de líneas, que se subdividen de 6 a 6, base de toda construcción legítimamente tipográfica.



Construcción de la Divina Proporción Troncos. Se trata una diagonal dividida en 6 partes iguales que establece las proporciones y acciones aureas. Se obtienen las más grandes inferior y superior con las acciones a y a, y entre e inferior con las acciones y y. Los puntos cardinales por 2 metros verticales y 2 horizontales nos dan el rectángulo contenido. La sección dorada es el módulo, resultante de la traza de una horizontal c a que coincide en el punto 3.

nardo, Katzet, Miguel Angel o Izama, la disciplina de las medidas aureas.

Su búsqueda del valor geométrico lo impulsó a revisar los libros compuestos por Gutenberg, Schoeffer y Jenson. Comenzó por medir las cajas tipográficas (el formato), y finalmente descubrió que en el colofón del libro el Galileo, Impreso por Gutenberg en Maguncia en 1460, se daban en latín estas palabras: «Que no ha sido compuesto con la ayuda de la pluma, del puntón o del estile, sino con formas y tipos de masallivos ajuste relación, concordancia y módulo al mismo tipo este libro fue terminado».

Partiendo de esta señal mencionada en el colofón alemán, Rosalvo tomó el guante y, submultiplicó de 3 cinco y 5 cinco = 12 puntos. Aparte de allí, desarrolló su tratado, utilizando un módulo de razón ticométrica que deriva de la unidad de medida cinco, base legítima de toda medida tipográfica.

Para continuar estas progresiones, le fue necesario encontrar un rectángulo a cual Rosalvo designó P1 por estar inscripto dentro de la circunferencia. Resultó que la tipografía y su unidad de medida ticométrica, y su relación con los rectángulos, contenido (donde se ubica el texto) y contorneo (el que determina la medida de la hoja construida por la sección Aurea). La circunferencia es la forma que mantiene todas las proporciones en perfectas medidas armónicas. Estos elementos fueron la fórmula para diseñar las páginas de un libro, partiendo de la tipografía y el diseño de los márgenes y el pliego de papel. Es decir, estos elementos vinculados, en perfectas proporciones en función del equilibrio.

Según Rosalvo, Gutenberg poseía sus propios caracteres, que conservaba celosamente y que se supone usó en forma exclusiva para la Impresión del Galileo. En 1947 publicó este descubrimiento y lo llamó *la Divina Proporción Tipográfica Temario*, posteriormente, Jan Tschichold, en 1953, llegaba a resultados similares en la construcción de los márgenes del libro.

NARRATIVA GENERAL DE LIBRO IMPRESO. Mencionar el nombre de Rosalvo en el ambiente bibliófilo genera una reacción inmediata. Se lo reconoce rápidamente por su obra *Historia general del libro impreso*, publicada en 1992, en la cual condensó su conocimiento acerca del libro y de alguna manera documentó el proceso que experimentó en sus investigaciones históricas. Describió en detalle las primeras formas de Impresión hechas por los orgenes de la Imprenta en América y en la Argentina.

El **LIBRO DE ZAPF**. La permanente búsqueda de información y verificación de su obra lo llevó a relacionarse con distintas personalidades de los artes gráficos.

Algunos años después de finalizada la Segunda Guerra, en 1953, Rosalvo se comunicó con Zapf, conocido entonces a través de las propuestas de la Biblia de Maguncia. Hizo traducir *la Divina Proporción Tipográfica* al alemán, envióla a Zapf. La profundidad de los estudios de Rosalvo generó el reconocimiento de Zapf, así fue como más tarde éste escribió la introducción de *la Divina Proporción Tipográfica Temario*. Dada la novedad de la proporción estética estudiada, el descubrimiento fue enviado a Maguncia, con el fin de que los estudios del Museo Gutenberg de esta ciudad, con de los caracteres móviles, pudieran evaluarla.

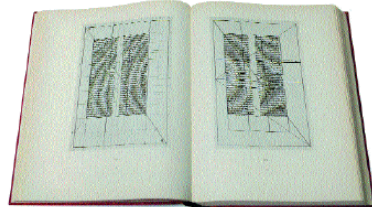
Por último, el estudio fue publicado en el *Gutenberg Jahrbuch* 1955, conmemorando el 4 Centenario de la Edición de la Biblia. Sus editores detuvieron la encadenación del anuario del *Gutenberg Jahrbuch* para poder incluir el texto de Rosalvo.

Zapf, en sus libros *Manuale Typographikum* y *Humanist Typset and his Design Philosophy*, describió el trabajo de su amigo y colega argentino. Rosalvo conoció perfectamente la magnitud de su descubrimiento y envió ejemplares de *la Divina Proporción Tipográfica* a sus colegas de América Central, Italia, Francia, Alemania y los Estados Unidos. La obra fue recibida con la máxima estima, legitimidad y exacta para resolver todos los problemas de arquitectura tipográfica y la correcta impresión de formas en cualquier formato.

ESCUELA DE ARTES GRÁFICAS. Rosalvo comenzó su actividad docente en 1940, en la Escuela Industrial n° 9, especializada en la enseñanza de las artes gráficas. Como profesor de dibujo técnico, se desempeñó ininterrumpidamente hasta algunos años antes de su muerte. Por esta sede académica transitaron maestros de la Imprenta de Uno: Enos Spillenberg, Víctor Reddy, Vicente Forte y Juan Carlos Di Stefano.

En la actualidad, la institución es la Escuela Técnica n° 25 (Molinos) y sus alumnos aprenden a proyectar en los tableros de dibujo a realizar composición tipográfica y a terminar sus diseños con la computadora. Allí los estudiantes obtienen el título de técnicos en Artes Gráficas.

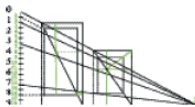
PRIMEROS AÑOS DE LA IMPRENTA ARGENTINA. Rosalvo se incorporó a los Talleres Koff, ubicados



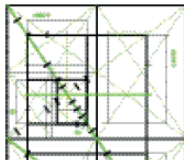
La Biblia de Maguncia en alemán. Se trata de la Divina Proporción Tipográfica de la Biblia impresa por Gutenberg en 1460. Este es el pliego que publicó en el Anuario Gutenberg del Museo de Maguncia, Alemania, 1955.

a pocos metros de la Escuela n° 9, en 1940, cuando la empresa contaba con trescientos agentes distribuidos en la Argentina y países limítrofes, lo que la convirtió en la imprenta más poderosa de la financiera. En sus inicios comenzó como un modesto taller de litografía, inaugurado en 1864, por Guillermo Koff; no obstante, las técnicas que producía demostraban verdaderos avances técnicos. El establecimiento incorporó los procedimientos más modernos de la época. El 1 de marzo de 1893 falleció Guillermo Koff (y su hijo), que sólo tenía 29 años, puso en marcha la construcción del nuevo edificio de la sede central e introdujo la primera máquina de composición tipográfica. Estos talleres fueron los primeros que implementaron en el país los fotocompos y el offset.

En su paso por Koff, Rosalvo fue director de arte y encargado de la diagramación editorial. Su trabajo consistió, entre otras cosas, en realizar acarreales, litografías e ilustraciones de las obras de los escritores y artistas más destacados del país. En 1946, The Limited Editions Club, de Nueva York, solicitó la impresión de una edición en inglés, sin valor comercial, de la obra de William Hazlitt, *The Book of Amusements*, Lang Ago fue ilustrado por Rosalvo con dibujos litográficos, de los mismos lugares donde transcurrió la vida del escritor inglés en la Argentina.



Medida para la creación de las páginas o folios, en formato como (a la derecha) relacionado a la longitud de la hoja, se obtiene en 12, 15 y 18 partes, aplicando el módulo de la Divina Proporción.



En 1944 los talleres editan *La Gesta Evangelio*, que junto al libro de Hazlitt fueron los libros más relevantes en la historia de los Talleres Koff y Cia. y le otorgaron a Rosalvo un inmediato reconocimiento social como artista del libro. El entendió que para la creación de un libro era necesaria la integración de los distintos ámbitos, formando una comunidad entre el autor, el ilustrador y el responsable de la composición tipográfica.

El **INSTITUTO ARGENTINO DE LAS ARTES GRÁFICAS.** Rosalvo mantuvo una activa participación en el Instituto Argentino de las Artes Gráficas (actualmente, la Fundación Gutenberg), creado en 1954 por Antonio Pellegrini. Esta escuela profesional gratuita impartía clases de dibujo, litografía, composición tipográfica, gramática y ortografía, transporte e impresión tipográfica, encadenación y era una institución modelo en Latinoamérica. Allí Rosalvo dictó conferencias y estableció una estrecha relación con sus alumnos, quienes lo alentaron a publicar sus investigaciones.

La **OSIA.** En 1945, durante el período de pugna, la Argentina se encontraba en pleno auge y perfeccionamiento mecánico. Un grupo de empresarios creó la Cámara de Industrias Gráficas de la Argentina. Rosalvo coordinó y promovió la organización de las actividades culturales de la OSIA que también contaba con su revista bimestral, *Revista Argentina Gráfica*, especializada en comunicar los eventos de la industria y presentar los avances técnicos. Estaba auxiliada por fundaciones de tipos y pruebas de impresión gráfica con sucursales en Córdoba, Rosario y Mendoza. Rosalvo formó parte de la

Dibujó entre Rosalvo y los alumnos de un colegio secundario en la Exposición Formas y Espacios del libro, 1946.

_ T -Convoca
Ciclo de charlas sobre tipografía

2003

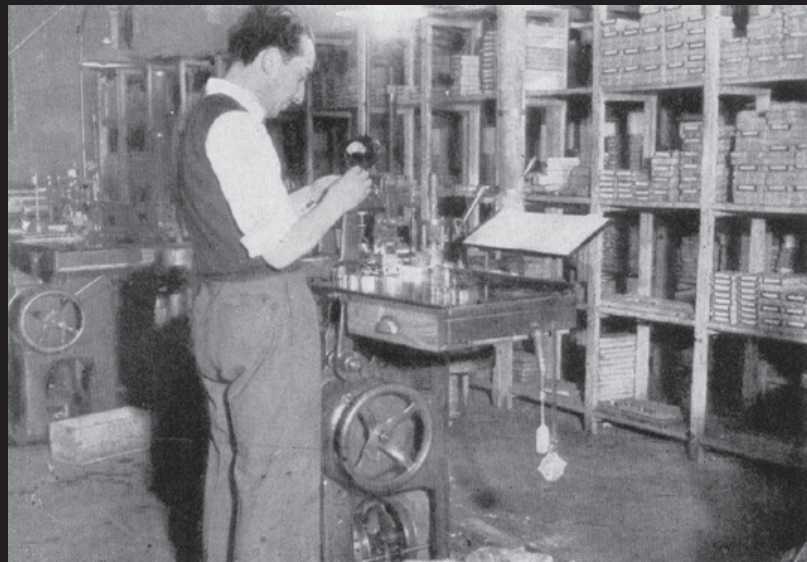
Epítome
de la identidad
tipográfica
argentina

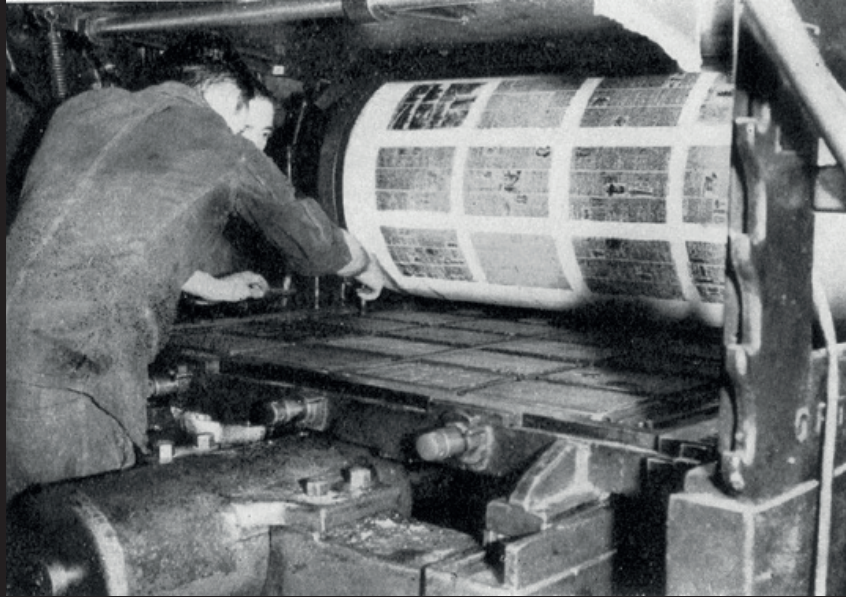
a

Fabián Carreras
30 de Agosto 2003, 11 Hs.
Centro Cultural Recoleta
Junín 1930, Buenos Aires.

www.t-convoca.com.ar

Los primeros tipógrafos





Distribución y venta de tipografías



Sociedad tipográfica bonaerense



LA NOOGRAFIA

Editada por la Imprenta Elviraiana

Florida 791

V. COLACICHA

Directores

A. PELLICER + P. TORINI

ADMINISTRACION

REVISTA MENSUAL DEDICADA A LA IMPRENTA, A LA LIBRERÍA Y A LOS DEMÁS ARTES GRÁFICAS

P° 280008

Saludamos
afectuosamente al periodismo argentino y en particular al especialista dedicando al progreso de las artes — á todos cuantos consagran su saber y energía al desarrollo de las artes gráficas — á todas las publicaciones católicas á la muestra de los demás países.

Nuestros propósitos

Las culturas de los pueblos se determinan por sus odorsos intelectuales, por la tendencia á elevarse á las purísimas regiones de la Ciencia y del Arte. La libertad y el bienestar, individual y colectivamente considerados, no tienen otra firme base que la positiva ilustración, que el pensamiento libre, analizador, vagando, si se quiere,

en el campo de las abstracciones, para venir, en definitiva, á concreciones prácticas, á ideas científicas, á formulas axiomáticas, determinantes, en sus infinitas aplicaciones, de un perfeccionamiento social.

La misma ingeniosísima invención de la Imprenta, que no tendría, en un principio, más objetivo que ahorrar el penoso trabajo de los copistas y facilitar más cómodamente, ha hecho que todos los conocimientos de los hombres se fijen en el distributivo y popular papel, con tal permanencia como si esculpidos fuesen en bloques de bronce, y lleguen hasta las últimas capas sociales todas las concepciones, todos los productos del ingenio humano, siendo hoy la Imprenta la verdadera potencia de Arquímedes que mueve el mundo, el factor más eficaz y directo para el progreso de los pueblos.

Por esto, cuanto se haga por el fomento del arte tipográfico, cuanto más se impulse el desarrollo de todas las artes gráficas, más se con, tribuya á elevar la cultura social y más pronto puede llegarse al gran desideratum, por el que luchan todos los amantes del progreso: la laudable paz y perpetua armonía de la gran familia humana.

Por estas lúbricas aspiraciones es que aborizamos la empresa de publicar esta Revista mensual, consagrada exclusivamente al fomento de las artes gráficas — confiando en que no ha de faltarles la cooperación de los que á estas artes se dedican, ni el aplauso público.

Archivo Tipografico

Revista Trimestral

REVISTA TRIMESTRAL

DEDICADA A LAS ARTES GRÁFICAS
DIRECCIÓN Y ADMINISTRACIÓN VIA BOLOGNA N. 47
TURÍN



NUESTRO NUEVO CARÁCTER PATENTADO "TANAGRA"

Con el objeto de promover el renacimiento del arte tipográfico en Italia, comenzó a su tiempo la Sociedad Italiana un concurso artístico para el diseño de un carácter que debía ser especialmente un carácter tipográfico. Ha sido el primer experimento del género hecho en Italia, y el jurado, compuesto de eminentes personalidades del arte y de la tipografía, calurosamente se comparó con los directores de la Sociedad Italiana por el resultado de este concurso, a pesar de que era el primero que se celebraba en Italia.

Como el concurso, resultó que el primer premio había sido adjudicado al tipo "Tanagra" diseñado a la puerca del conocido dibujante tipógrafo de Turín, señor Natal Varotti.

El señor Varotti, como acabamos de decir, es muy conocido en Turín y en Italia. Es, efectivamente, en 1907

fue premiado con Gran Diploma de honor y Medalla de oro en la Exposición Nacional Tipográfica de Milán, por diseños aplicados a la tipografía, y el público italiano comenzó a apreciar la originalidad de este Maestro a través de la obra *Disegnazione Tipografica*, que con sus diez tomos de valiosos dibujos constituye un hermoso y completo estudio racional sobre la aplicación del material tipográfico. Es, además, muy apreciada y juradamente estimada en Turín desde 1905 la actividad del señor Natal Varotti como diseñador en la Regia Scuola Tipografica.

Puede verse en el carácter "Tanagra".

El concepto en que se ha impreso el señor Varotti en el diseño de este carácter, ha sido el de crear un tipo que, sin apartarse esencialmente de la forma clásica del romano, tuviese en sí mismo tales elementos decorativos que se adaptase no tan sólo a la compo-

A A B B C D D E E F G
H I K J L M N O P P Q R
R S T U V W X Y Z



abcdeffiffiffghikj
lmnopqrstuvwxyz

1234567890



" Q S L & X E C E "

El instituto de las artes gráficas

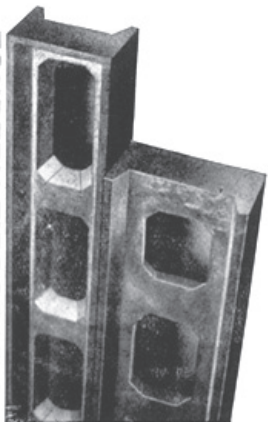




El intercambio intelectual



FONDERIA TIPOGRAFICA



LA MARGINATURA
PERVERSI E C.
MILANO . TEL. 53563
VIA SIGIERI NUM. 10

FUSTELLE

sistema americano

per scatole, cartelli pubblicitari, guarnizioni industriali, figure sagomate, diciture e numeri, etichette, ecc., ecc.

F. FORNAROLI

Milano . Telef. 65.114
Via Solferino num. 34

Fabbrica filetti e fregi ottone per tipografia . Marginatura e blocchi in lega di alluminio . Macchine foratrici e pettini . Cucitrici . Tagliafiletti . Serralforme
Materiale per la composizione tipografica di fustelle per scatole in genere

e'

uscito il primo volume delle edizioni di Campo Grafico al prezzo di lire 12, dedicato al pittore A. Atanasio Soldati



_ Seis diseñadores gráficos de Barcelona
Referenciado por Norberto Chaves





The Buenos Aires skyline, with the Cathedral of St. Martin in the background. Photo by John H. Lewis, 1955.



View of the Argentine National Congress building in Buenos Aires. Photo by John H. Lewis, 1955.



View of the National Congress building in Montevideo, Uruguay. Photo by John H. Lewis, 1955.



A person in a doorway in Montevideo, Uruguay. Photo by John H. Lewis, 1955.

1955
1956
1957
1958
1959
1960
1961
1962
1963
1964
1965
1966
1967
1968
1969
1970
1971
1972
1973
1974
1975
1976
1977
1978
1979
1980
1981
1982
1983
1984
1985
1986
1987
1988
1989
1990
1991
1992
1993
1994
1995
1996
1997
1998
1999
2000
2001
2002
2003
2004
2005
2006
2007
2008
2009
2010
2011
2012
2013
2014
2015
2016
2017
2018
2019
2020
2021
2022
2023
2024
2025

was an Argentinean who had emigrated to the United States.
The Argentinean who had emigrated to the United States was a young man who had been born in Buenos Aires and had come to the United States in 1925. He had been a student at the University of Buenos Aires and had been a member of the Argentinean Socialist Party. He had been a member of the Argentinean Socialist Party since 1925 and had been a member of the Argentinean Socialist Party since 1925.

They demanded that we not be called the Argentinean Socialist Party. They demanded that we not be called the Argentinean Socialist Party. They demanded that we not be called the Argentinean Socialist Party. They demanded that we not be called the Argentinean Socialist Party. They demanded that we not be called the Argentinean Socialist Party.

It was a young man who had emigrated to the United States. It was a young man who had emigrated to the United States. It was a young man who had emigrated to the United States. It was a young man who had emigrated to the United States. It was a young man who had emigrated to the United States.

They demanded that we not be called the Argentinean Socialist Party. They demanded that we not be called the Argentinean Socialist Party. They demanded that we not be called the Argentinean Socialist Party. They demanded that we not be called the Argentinean Socialist Party. They demanded that we not be called the Argentinean Socialist Party.

It was a young man who had emigrated to the United States. It was a young man who had emigrated to the United States. It was a young man who had emigrated to the United States. It was a young man who had emigrated to the United States. It was a young man who had emigrated to the United States.

They demanded that we not be called the Argentinean Socialist Party. They demanded that we not be called the Argentinean Socialist Party. They demanded that we not be called the Argentinean Socialist Party. They demanded that we not be called the Argentinean Socialist Party. They demanded that we not be called the Argentinean Socialist Party.

They demanded that we not be called the Argentinean Socialist Party. They demanded that we not be called the Argentinean Socialist Party. They demanded that we not be called the Argentinean Socialist Party. They demanded that we not be called the Argentinean Socialist Party. They demanded that we not be called the Argentinean Socialist Party.

They demanded that we not be called the Argentinean Socialist Party. They demanded that we not be called the Argentinean Socialist Party. They demanded that we not be called the Argentinean Socialist Party. They demanded that we not be called the Argentinean Socialist Party. They demanded that we not be called the Argentinean Socialist Party.

They demanded that we not be called the Argentinean Socialist Party. They demanded that we not be called the Argentinean Socialist Party. They demanded that we not be called the Argentinean Socialist Party. They demanded that we not be called the Argentinean Socialist Party. They demanded that we not be called the Argentinean Socialist Party.

They demanded that we not be called the Argentinean Socialist Party. They demanded that we not be called the Argentinean Socialist Party. They demanded that we not be called the Argentinean Socialist Party. They demanded that we not be called the Argentinean Socialist Party. They demanded that we not be called the Argentinean Socialist Party.

They demanded that we not be called the Argentinean Socialist Party. They demanded that we not be called the Argentinean Socialist Party. They demanded that we not be called the Argentinean Socialist Party. They demanded that we not be called the Argentinean Socialist Party. They demanded that we not be called the Argentinean Socialist Party.

They demanded that we not be called the Argentinean Socialist Party. They demanded that we not be called the Argentinean Socialist Party. They demanded that we not be called the Argentinean Socialist Party. They demanded that we not be called the Argentinean Socialist Party. They demanded that we not be called the Argentinean Socialist Party.

1955
1956
1957
1958
1959
1960
1961
1962
1963
1964
1965
1966
1967
1968
1969
1970
1971
1972
1973
1974
1975
1976
1977
1978
1979
1980
1981
1982
1983
1984
1985
1986
1987
1988
1989
1990
1991
1992
1993
1994
1995
1996
1997
1998
1999
2000
2001
2002
2003
2004
2005
2006
2007
2008
2009
2010
2011
2012
2013
2014
2015
2016
2017
2018
2019
2020
2021
2022
2023
2024
2025

_Revista Crann

_ Emigré
Imigrantes en la argentina

Jacabo Hermelín, Attilio Rossi, Luís Seoane.

IN
PRINCIPIO
ERAT VERBUM
& VERBUM ERAT
APUD DEUM &
DEUS ERAT VER
BUM HOC ERAT
IN PRINCIPIO
APUD DEUM

CALIGRAFÍA IN PRINCIPIO ERAT VERBUM

EMIGRÉ

EN LA DÉCADA DEL CUARENTA UN DESTACADO GRUPO DE IMIGRANTES ESCAPANDO DE LA REPRESIÓN FASCISTA, DESEMBARCARON EN ARGENTINA. JACCOBO HERMELIN, ATILIO ROSSI Y LUIS SEOANE DEJARON EN SUS OBRAS GRÁFICAS, HUELLAS ESENCIALES PARA IDENTIFICAR LOS ORÍGENES EL DISEÑO GRÁFICO ARGENTINO.

JACCOBO HERMELIN



FRONTIS PÁGINA DEL LIBRO

Buenos Aires posee innumerables librerías antiguas y es placentero descubrirlas. La diversidad de estilos exhibidos en sus vitrinas proponen un juego seductor: "reconocer las portadas diseñadas por Jaccobo Hermelin". Son pocas las cubiertas de libros diseñadas con tipografía y menos aún con caligrafía. La litografía Pequeña historia Patagónica, Magallánica y Fueguina, es una de las más buscadas. Inconfundible por la austereidad, su diminuto tamaño y un concepto estético que refleja la unidad temática. El ensayo de Esteban Martínez Estrada "Diferencias y semejanzas entre los países de América Latina" también es una obra clásica en todo aspecto.

Una de las tantas librerías de la avenida Santa Fe, está recubierta de libros en sus paredes. Curiosamente detrás de la puerta de ingreso conserva un espacio desgozado, y el mismo está destinado a resaltar una lámina. Enmarcada cuidadosamente, es uno de los ochos ejercicios caligráficos del Sr. H. Su sentido inicial fue cambiado por el evidente paso del tiempo. Los rasgos más significativos del trabajo de Hermelin, son el tratamiento de la tipografía uncial sumado a los serifas que le dan un aspecto de construcción monumental, sin perder en el trazo

la impronta distintiva del autor. En las composiciones tipográficas predomina el negro destacando las letras iniciales en rojo. Recuerdan a los incunables renacentistas de constituciones espirituales.

La modernidad de la década del 40 fue el escenario donde la industria editorial tuvo su mayor desarrollo comercial siendo la Argentina líder en Latinoamérica. Hermelin diseñó memorables tapas aludiendo al diseño tipográfico como único recurso de representación gráfica. Si observamos minuciosamente, las cubiertas de los libros poseen un tratamiento tipográfico que con línea de calibre encuentra en la bellica de las letras la posibilidad de realizar ajustes y ligaduras, dotando a cada obra con un sello distintivo. Este estilo con fuerte influencia de sus maestros de las abedías europeas, logra contrastar a las vanguardias y modas del momento, haciendo de su trabajo una obra atemporal. Firmaba sus trabajos solamente con una letra H, y tal vez en ese pequeño grito está cifrado la grandeza de su obra.

Sin lugar a dudas su trabajo fue pionero y demostró el uso de la caligrafía aplicada al arte de tapas de libros.

El viejo oficio de los copistas, se estaba transformando en un trabajo al servicio de la industria editorial.

Hermelin perteneció al grupo de inmigrantes extranjeros, formados en escuelas europeas que llegaron al país para refugiarse. Ellos le sumaron a la tipografía argentina conocimiento, arte y sensibilidad. Los colegas de travesía, Atilio Rossi y Luis Seoane transfirieron un corto periodo por la Argentina y generaron una nueva corriente tipográfica. Todos le imprimieron nuevos aires a la enseñanza y a al arte del libro.

Artículos, publicaciones en distintas revistas y sus obras artísticas, son los documentos que hoy resigifican los orígenes de la artes gráficas argentinas dotando a ese período de una última evolución. Su único expansivo llegó a los talleres y al papel impreso.

Fue Ricardo Rousselot quien me invitó a descubrir la obra de este calígrafo.

La pluma de ganso en una danza circular se desliza creando la forma de las palabras, su inscripción anidaba en la caja tipográfica contiene armonía de bellas proporciones. La letra de Hermelin nos dejan huellas para seguir el hilo de Atilio de revelar en su paso, una vida hecha a guiso y libro.

EZEQUIEL
MARTINEZ
ESTRADA
NIEZSCHE

DETALLE. TAPA DEL LIBRO

JACOBO HERMELIN
CALÍGRAFO
Austria 1890 - Buenos Aires 1951

Nació en 1890 en la población de Ladenburg. Al poco tiempo sus padres se separaron y fue confiado a sus abuelos en Munich. Estudió en la escuela Superior Técnica de Munich, graduándose como ingeniero. Combate en la primera guerra mundial como oficial y finalizada la guerra crea la editorial Hermelin.

Se trasladó a Berlín y realiza la dirección artística de la revista *Der Silberspiegel* (espejo de plata) publicada por la editorial Scherl. Contrae matrimonio con Gertrud Baran. Llega a Buenos Aires en 1930 conjuntamente con Atilio Rossi escapados del Fascismo Mussoliniano. También los acompañaba el pintor argentino Luis Seoane.

El barco Eubee que los trae rozaba en las costas de Montevideo perdiendo Hermelin todo incluyendo su valiosa colección de dibujos y obras gráficas de pintores y escultores europeos. Comienza a trabajar para las editoriales más prestigiosas (Emecé, Espasa-Calpe Argentina, América Lee, Santiago Rueda). Se autodefinió como escribiente teniendo mucha experiencia en el arte de imprimir y reproducir.

En 1947 Otho Folgi, itala en uno de sus artículos para la revista *Argentina Gráfica* "Jacobo Hermelin, creador de tipos" destacando su aporte caligráfico.

En 1948 Emecé publica una carpeta con los "Ocho ejercicios" de Hermelin.

EMECÉ



En sus ratos libres copiaba con pluma de ganso o lápiz la letra de grandes maestros, hecho que evidencia el valor que le otorgaba a la caligrafía. Artes de morir solista que sus trabajos gráficos publicitarios y numerarios cubiertos sean quemados.

En palabras de Hermelin recordamos esas de sus citas: "Si consigo realizar todo como lo tengo presente en mi imaginación serán unos trabajos hermosos, no me importa que luego lleguen a reproducirse o no".

ESTIPENDIA
EIN UNMANN DER UNWISSENHEIT
AMARANTO Y DIE DORADINE
EINER GEMISCHTEN
KOMMA KLINGELN HUBER
HABEN SICH IN EINER
ALLE TRAGE DER KLAMMERN
Y WIRDE SICH

PALESTRINI HUN CHIC FLORENCE
ALLA PER LAI AMALANDI
AL QUERIDO
EL FINE VERBALE VINCERE
SULLO CHE VIO BARI CALIBRO
OCCULO CHE ADORAZIO
PENSA Y MURGO.

BALZARONI MIS AMORICI
DEI FINE IDEE AMORICI
Y FINECERE
NEI CANTORI LAI FLORENCE
NEI TONORRE LAI FLORENCE
Y PALAZZO SUI FACORICI
Y FINECERE.

EMECÉ

Thomas Mann
Doktor
Faustus
Das Leben des deutschen
Tonsetzers Adrian Leverkühn,
erzählt von einem Freunde.

CALIGRAFÍA DEL CALÍGRAFO DE LA EDICIÓN, PUBLICADO EN 1980 POR PHILIP VON ZADOFF VERLAG, BADENAU.

06 DISEÑO

LUIS SEDANE
ARTISTA PLÁSTICO, GRAFISTA
Argentina 1919, Galicia 1992



1957. FICHAS ABSTRACTAS PUBLICIDAD.

Se fue a España en 1919, regresó a Buenos Aires en 1935, huyendo de la Guerra Civil. Se graduó como abogado laborista para defender las causas obreras, dedicándose en el grabado y el mural, realizando importantes obras como las del Teatro San Martín y la Galería Lameta de la calle Florida. "Una pared resulta para el muralista como la página de un libro para un diagramador gráfico", escribió Sedane en su libro Arte mural.

En 1938 inicia su colaboración con la Editorial Losada como editor e ilustrador. Posteriormente

con Arturo Cuaresma en 1940 crean la Editorial Nova, donde publica su libro de dibujos Homenaje a la Torre de Hércules, que resulta elegido por el Instituto de Artes Gráficas (IAGA). En 1952 realiza los primeros afiches publicitarios abstractos para Cinzano y Tard-Dupuy.

La contribución de Sedane al grafismo en carteles, revistas y libros se destaca por un espíritu moderno que le llevó a resaltar las claves estéticas propuestas por las vanguardias artísticas para configurar un mundo de formas y colores de una enorme sensibilidad, funcionalidad e intuición.

En la década de los sesenta la obra de Sedane permaneció ajena a las tensiones de la escena internacional, tanto a la exteriorización inmediata e impulsiva del lenguaje plástico que propiciaron los informalismos como al geométrismo elemental y al ascetismo constructivo de las escuelas recientes, rechazando un arte desprovisto de todo sentimentalismo, un arte sin figura, sin memoria y sin pasado. En 1968 participó en una iniciativa industrial Laboratorio de formas (junto a Isaac Díaz Pardo) en la localidad de Magdalena Provincia de Buenos Aires, en la localidad de Magdalena Provincia de Buenos Aires. Esta fábrica de porcelana estuvo destinada a impulsar el desarrollo cultural de Galicia, convirtiéndose en la genesi de la futura Fábrica de Cerámica de Sargadelos, una suerte de Bauhaus Gallega.

Murió en 1979, ocho años después de su establecimiento definitivo en Santiago gallego. Entre sus proyectos tenía planeado diseñar jarras con los príncipes Argentinos.

EMBAJER

ATILIO ROSSI
TIPOGRAFO Y ARTISTA PLÁSTICO
Albarrín 1908, Milán 1994



DE BARRIOS ORIGINADOS, ATILIO, SANTIAGO DIAZ

Attilio Rossi conjuntamente con su padre David crearon la revista de culto, Campo gráfico (1933-1939) dirigida por Attilio hasta 1935. En los distintos ejemplares fueron publicadas obras de artistas de la vanguardia moderna como Marinetti y Bruno Munari.

Attilio Rossi trabajó desde 1938 hasta 1950 en Argentina. Editor, gráfico y activo promotor cultural. Promovió sus ideas sobre el grafismo moderno, fue uno de los propulsores de los concursos tipográficos, dictó conferencias y escribió sobre el panorama de las vanguardias europeas.



REVOLUCIÓN FUTURISTA



1933-1939. REVISTA CAMPO GRÁFICO

En 1935 tiene su columna como crítico de arte en la revista Sur. Es cofundador y director artístico de la Editorial Losada. Entre los libros más famosos de los que se ocupó personalmente están, El tratado de la prensa, de Leonardo da Vinci, y La divina proporción, de Luca Pacioli. Los libros impresos por la Imprenta López manifiestan su conocimiento tipográfico.

Se relacionó con importantes escritores: Borges, Ernesto Sabato, Macedonio Fernández, Victoria Ocampo, Pablo Neruda. A su regreso a Italia toma su labor como diseñador y artista. Realiza diseños para Ricordi. Tavo a su cargo la edición de los libros, Atlanteo dignísimo antiguo en 1960 y Campo gráfico en 1963. En 1933 logra convencer a Picasso para que el Guernica se exhibiera, por primera vez, fuera del MOMA.



REVISTA

07

ETNIAS

En todo proceso germinal "ser" implica una toma de decisión. El modelo puede gestarse a partir de la existencia de un referente e inicialmente parecerse, o apostar al deseo interior de hacer algo que responda a nuestra naturaleza; con la certeza y la intención de encontrar lo propio.

Tal vez, el primer paso para definir nuestra identidad consiste en investigar sobre la historia e identificar a sus protagonistas, resaltando sus obras.

La diversidad de proyectos materializados por los inmigrantes y su interacción en la trama social y cultural argentina (con un marcado espíritu distáctico), evidenció un compromiso y una reaffirmación constante de la pertenencia con el país. Verbetes como la caligrafía, tipografía, el grafismo o las artes gráficas aplicadas, aportaron cimientos necesarios para que el oficio de la comunicación visual, hoy sea entendido como diseño gráfico.

Su evolución permite, destacar piezas de comunicación visual con un alto grado de síntesis que cumplen con todas las premisas estéticas



1936. MILÁN, ATILIO ROSSI, SEDANE CON SU PA, Y EL FOTÓGRAFO ARGENTINO KUBLES BAKER

y funcionales, para entenderlos como buen diseño, sin estar alineados al estilo dominante del momento de la "Gute Form".

A todo movimiento social, político o cultural le corresponde una estética que lo representa. Identificar la diversidad de etnias sin omitir o borrar ninguna cultura, es la clave para revelar el nuestro punto de partida fue "ser o parecernos".



1930. JARRAS

_ Baldessari

Diseño editorial, ilustrador

Baldessari

LA BIOGRAFÍA DE SILVIO BALDESSARI ES UN MISTERIO. EN 1974 EL PERIODISTA MANUEL AMAT, DEL DIARIO LA VANGUARDIA ESPAÑOLA, LO MENCIONA COMO "EL ARGENTINO". A ESTE ÚNICO DATO PODEMOS SUMARLE UNO NUEVO: NACIÓ EN 1916.

Pertenece a la generación de diseñadores a quienes se denominó diagramadores. Fue pintor, ilustrador y harmonista visual. Diseñó centenas de tapas para las editoriales Luceña, Paidón y Tróquel. Tenía predilecto cosas de Picasso y le sumó algunos Matismes. Acostado por los límites de la impresión offset logró que esos principios pictóricos se transformen en grafías de extrema simplicidad.

Su estilo fue mutando paralelamente con las vanguardias argentinas, haciendo a la nueva figuración, la abstracción concreta y el pop del Di Tella.





Diseño tapas e ilustró el interior de libros de bolsillo, interpretando las obras de artistas contemporáneos de la literatura hispana y de autores noveles argentinos.

Las palabras de Pablo Neruda testimonian la relación de Baldessari con el escritor.

... "La Argentina fue mi segunda patria. Allí tuve y tengo mis mejores amigos. Norah Lange, Oliverio, González Carballo, González Tuñón, Rodolfo Arzoz Altaro, Silvio Baldessari, dibujante de Lezada que dibujó todas las tapas de mis libros".



Así describe Jorge Lafforge la obra de Baldo Sarri:

"...Es un hombre comprometido con nuestra instancia histórica, aunque busque tanto en la línea como mediante el impacto configurativo trascender las meras circunstancias hacia el núcleo situacional básico, hacia el soplo duradero..."

Resulta extraño que la obra de este modelo de artista-diseñador, no tenga un espacio destacado en la historia del diseño gráfico argentino. Tal vez la mirada más conservadora de la historia, desconozca la resignificación, como reconstrucción continua de la identidad.

BALDO SARRI
SINBLABLÁ

¿No deberíamos preguntarnos si las breves menciones de los libros de Eric Sabé o Philip Meggs, alcanzan para estudiar la riqueza del diseño argentino, comprendido en el periodo 1870-1943?

Revisando la obra de Baldo Sarri podemos decir que el manejo del concepto de serie, la unidad tipográfica que acompaña a todas las colecciones, y la interpretación de los textos utilizando el recurso de la ilustración con código visual... es diseño gráfico.

Silvio Baldo Sarri dejó un solo libro de su autoría. La obra es una mezcla de humor gráfico y sapiencia zen, no tiene texto. Se llama sinblablá.



_ Rafael Vivanco

Diseñador y pedagogo

SOCIEDAD Y DISEÑO

Definitivamente el Diseñador ha evolucionado como profesional en las últimas décadas. Ha pasado de ser considerado un simple dibujante a ser reconocido como un profesional de la comunicación visual. El camino no ha sido fácil ni casual, muchos diseñadores han trabajado para lograr esta transformación, en la que el Diseño ha podido evolucionar acorde al desarrollo de la sociedad a la que pertenece, confirmando que toda sociedad crece y progresa indisolublemente de la mano del Diseño.

Diseño desde siempre

Sabemos que el Diseño está presente en todos los quehaceres de la vida del ser humano, desde que nace y a lo largo de toda su vida, siempre se está rodeado de Diseño. Esto lo podemos comprobar en los orígenes del hombre, donde siempre ha tenido la necesidad de expresarse y dejar constancia de lo que hacía y quién era.

El Arte rupestre, jeroglíficos, iconografía precolombina, son algunas de las primeras manifestaciones gráficas humanas que conocemos cargadas de un sentido comunicacional, puesto que la naturaleza del ser humano así se lo exigía. Estas manifestaciones gráficas dejadas por las primeras civilizaciones son un testimonio vivo de lo que puede ser el origen del diseño, no en el sentido estrictamente disciplinario, pero sí en el sentido histórico-social. Aparentemente en un principio tenían únicamente

un propósito testimonial y religioso de sus actividades, que luego con el correr del tiempo y a las técnicas desarrolladas fue evolucionando llegando a dominar la síntesis, composición y estética para transmitir mensajes más complejos justamente en función al desarrollo de los intereses sociales y a la evolución misma de su cultura. Con esto se puede afirmar que desde siempre el diseño ha tenido un rol social trascendiendo sus alcances técnicos y académicos.

En las manifestaciones gráficas de las culturas pre colombinas, se puede observar como los antiguos peruanos dominaban los principios básicos de síntesis, composición, estética y adaptabilidad en función a sus propias convicciones. Hoy en día, estos principios son considerados esenciales para el Diseño profesional.



Foto:
Miguel Peredo



Ilustración:
Sergio Pastor



Diseño:
Ana María Celis



Tipografía:
Rafael Vivasco

RUNCA
HOTEL

Materia:
Gisela Elena Torres

04 DISEÑO

Por ello consideramos importante el estudio de estas culturas, donde el Diseño era parte fundamental de la vida. Prueba de este maravilloso legado son los diversos soportes que se utilizaron para dichas manifestaciones como cerámica, tejido, decoración arquitectónica, orfebrería, etc. quedando como testimonio de su inmensa creatividad y dominio del mismo.

En la actualidad si se observa detenidamente el entorno se encontrarán que continuamos rodeados de Diseño; una etiqueta, un diario, una carretilla, carteles de la calle, envolturas, avisos, la pizarra de los vendedores ambulantes, etc. Por ello es importante mantenerse conectados con la sociedad primero porque pertenecemos a ella y luego por ser una fuente infinita de inspiración. No existe un Diseño mejor que otro, puede ser empírico, intuitivo y hasta espontáneo pero finalmente es un Diseño y en esta época no solo es dibujar, es también investigar, analizar e interpretar necesidades para encontrar soluciones ante todo funcionalas.

Por todo ello el Perú no sólo es un país con una rica herencia multicultural, histórica y gastronómica sino también de Diseño y que esto implica una gran responsabilidad para las generaciones presentes, que conlleva el trabajo de rescatar, redescubrir y forjar una era donde se reivindique y demuestre el profesionalismo que se necesita para ser un Diseñador Peruano hoy.



Cuanto este libro sirvió para perfilar el Diseño de muchos años en la vida peruana.



Así se veía en la época.

La Profesión y el Profesional

Se considera la evolución misma de la profesión por un lado y la del profesional por otro, teniendo como base que en un inicio se conocía al Diseño Gráfico como una actividad secundaria, un oficio proveniente del arte únicamente conocido con ese nombre. Hoy esto ya no es así, el enorme desarrollo impulsado por la tecnología y el mercado han dado espacio al mismo desarrollo del Diseño como una profesión. Más allá de la formación académica, técnica y creativa, se necesita también del empleo de una metodología adecuada, de un marco teórico, conocimiento del mercado y de técnicas de desarrollo creativo. Lo que le ha permitido pasar de un mero oficio a ser considerado una disciplina y por lo tanto una profesión.

En cuanto a su dimensión en el espacio, el Diseño pasa de desenvolverse en un plano bidimensional a uno tridimensional y posteriormente con la evolución de la tecnología a uno virtual, si consideramos todas las nuevas disciplinas que se desman de esta paleta, también podemos decir que no sólo el diseño se ha profesionalizado, sino también que se ha multiplicado. Diseño Multimedia, Diseño de Interiores, Diseño de Marca, son algunos ejemplos de esta especificidad que se viene alcanzando.

En cuanto a sus mecanismos, la exigencia de lograr soluciones de comunicación puntuales específicas y creativas a problemas concretos demanda una investigación y conceptualización, debido a que el mismo problema demanda y arroja a la vez que las estrategias a emplear deban de ser efectivas e integrales para que el mensaje

Sociedad y Diseño

llegue de manera acertada a quien se dirige. Teniendo en cuenta que todo sistema de comunicación visual debe cumplir con cuatro principios esenciales: Pragmatismo, referido a la funcionalidad de la aplicación en el resultado; Estética, relacionado al estilo gráfico a emplear según los requerimientos de comunicación; Sintaxis, entendido como la organización eficiente de los elementos que participan y Semántica, haciendo referencia a los significados immanentes o fáctos asociados a la gráfica utilizada. Por ejemplo una página web no sería una solución idónea para un público ubicado en algún pueblo alejado de la selva en donde los usuarios no tienen un acceso libre e ininterrumpido a internet. Lo que sí sería efectivo si esto va dirigido a un grupo de jóvenes adolescentes quienes por su naturaleza son considerados nativos digitales.

El profesional que encarna este cambio, también da un giro total al percibirse que sólo como Diseñador no le son suficientes las herramientas técnicas del Diseño para trazar las estrategias de comunicación. Por ello recurre a otras disciplinas como la Antropología, Sociología, Educación, Psicología y otras con el fin de cumplir de mejor manera su función de comunicador visual. Esta actitud le vale ser multidisciplinario que busca desarrollar conceptos como punto de partida, proponiendo acciones y soluciones con un sustento teórico que respalda las medidas tomadas. Ser un profesional del Diseño, significa afrontar los retos entendiendo por ejemplo que la globalización es un hecho real e ineludible pero que la estandarización de los procesos en comunicación no procede,



Don Efraín Gilca

Las necesidades y problemas del ser humano son variadas y exigen soluciones funcionales, originales y creativas. Considerando las distintas posiciones sobre lo que es el Diseño...

porque los públicos objetivos son completamente distintos y únicos debido a su propia diversidad, que los seres humanos no funcionan o actúan de manera idéntica y que el uso de estereotipos o estándares binarios no tienen mayor cabida en las sociedades de hoy que demandan identificación, emoción y por sobre todo inclusión en el mensaje.

Reseña, Sociedad, Profesión y Diseño

Las necesidades y problemas del ser humano son variadas y exigen soluciones funcionales, originales y creativas. Considerando las distintas posiciones sobre lo



Nativa. Revista trilingüe compuesta sólo por imágenes, música, fotografía, video, diseño, dibujo, animación, etc.

Foto: Daniel Vega



Foto:
Iker Gil-Urria



La fotografía como herramienta del arte contemporáneo para que el diseño sea un agente de identidad.

El Diseño contemporáneo debe generarse a partir de la investigación profesional, seria y responsable que solucione un problema o necesidad específica, con la capacidad de ser multidisciplinario

que es el Diseño, las discusiones son variadas. Hoy se considera que el Diseño exige mucho más que talento creativo, sensibilidad social y manejo de información; el Diseño contemporáneo debe generarse a partir de la investigación profesional, seria y responsable que solucione un problema o necesidad específica, con la capacidad de ser multidisciplinario, teniendo en cuenta las características culturales, sociales, económicas, religiosas y en algunos casos políticas tanto del emisor como del receptor; así como del medio ambiente. Bajo esta perspectiva lejos de volverse un ente mecánico y tecnológico dada la evolución misma, más bien siente una necesidad de conectarse con su ser inferior, humanizándose y vinculándose armoniosamente con

otras disciplinas para lograr sus objetivos comunicacionales.

En la actualidad diversas especialidades se valen del Diseño para mejorar sus procesos internos. La metodología del Diseño es un claro ejemplo de ello, conociéndose de manera sofisticada como Design Thinking o "Pensamiento del Diseño" y ha llevado a que esta metodología sea adoptada como instrumento para el logro de objetivos de comunicación visual de diversa índole en los diversos proyectos donde se busca el logro de una solución integral. Con este ejemplo, vemos como nuevamente el Diseño afianza su rol interdisciplinario, siendo esta vez de manera inversa.

El Diseño es creativo y original por naturaleza, pero hoy más que nunca, conceptual



Zoo!
Fabricada de investigación y espíritu de sostenimiento social. El diseñador como agente de observación para observar y analizar la realidad.

Foto:
Christopher Columbus

Diseño como agente vinculante para lograr cambios sostenibles que permitan construir una sociedad más justa, tolerante, creativa y emprendedora.

y funcional, convirtiéndose en un vehículo muy importante para ser un instrumento de acercamiento a la sociedad. Hombre, Sociedad y Ambiente tienen al Diseño como agente vinculante para lograr cambios sostenibles que permitan construir una sociedad más justa, tolerante, creativa y emprendedora. El mundo evoluciona, no se detiene y los Diseñadores están en la obligación de asumir la responsabilidad del cambio. Luego de pasar una experiencia globalizadora que en algunos momentos se volvió estandarizada, la sociedad exige el reconocimiento individual-grupal, ser identificados por sus propias características culturales que les permitan ser identificados, aceptados y respetados. Por tal motivo se precisa de profesionales activos, observadores, sensibles y analíticos, que reconozcan y acojan la realidad en la que se desenvuelven, generando identidad, proponiendo un Diseño reflexivo, humanista y social, que sirva para lograr cambios de actitud, pensamiento y acción, que complementen las estrategias del gobierno y sociedad en la búsqueda de un desarrollo común. El Diseño entonces se convierte en un Agente de Cambio para el mundo.



Foto:
Miguel Uribe



Foto:
Diego Navea

Concluyendo

El Diseñador es un investigador constante, que no se conforma con lo que existe y está alerta a los cambios que se producen en la dinámica social para estudiarlos y trabajar acorde a la realidad.

El concepto de identidad se constituye como punto de partida para poder establecer comunicación, no sólo desde el interior de los clientes, sino de la misma sociedad.

El Diseñador es un gestor de identidad que educa al receptor en su propia realidad, en base al conocimiento, la experimentación y la relación con su entorno. Por tanto, la identidad individual y colectiva es el verdadero motor de la comunicación visual.

El Diseñador es una extensión de la sociedad, siendo partícipe de ella, cambiando su rol de observador y simple transmisor de mensajes al de actor y generador de conciencia social a través de una comunicación creativa y responsable.

El Diseñador no menosprecia al Diseño cotidiano, urbano o popular, todo lo contrasta lo utiliza y rescata para hacerlo conceptual, profesional y útil a la sociedad.

El ser Diseñador no es una profesión sencilla, requiere de mucha dedicación, compromiso y convicción para contribuir a construir una sociedad justa, tolerante y responsable.

_ Nicolás Pisano

Diseño social

EN TIEMPOS DONDE EL DISEÑO ES CONSIDERADO UNA HERRAMIENTA ESTRATÉGICA DE MARKETING, POSTAL SOCIAL REVISÓ LA FUNCIÓN DEL DISEÑO GRÁFICO, INVITANDO A DISEÑADORES Y ARTISTAS A EXPRESARSE EN FORMATO .AI.



March 'New' (Galería)

¿Cómo fue evolucionando la idea, hasta llegar al proyecto?

Creo que la idea comenzó a evolucionar desde el 2004 cuando el día a día publicado en la revista *UOL*, que también una conferencia en París, Chile (1). Se trata y conserjeo la ciencia de la función social del diseño en colaboración de medios de que el día a día por cada semana algo y transformar las cosas y así que hacer un espacio con la gente que está en. En 2005 desastres José Julio López, luego de declarar en el juicio contra el presidente

Miguel Estruchini, a sus manos año se cumple 30 años de la dictadura militar, sería una obra hacer algo desde mi lugar, primero un afiche, luego una intervención, luego una *Playa*, *Artística*, otra intervención. El mismo día se creó un espacio usando todas las piezas e invitado a amigos para que se comprometieran a participar en el tema, el proyecto se presentó en el Archivo Provincial de la Memoria, en centro ciudadano de colaboración.

¿Cómo surgieron las temáticas?

Siempre se abordan temas que llegan un contenido social fuerte, cada superficial, se toman en cuenta las luchas para poder regular la periodicidad del proyecto. Las cuatro ediciones del primer año abarcan temáticas sociales vinculadas a los derechos humanos, desaparición de Jorge Julio López (JL) y Memoria (M) y problemáticas mundiales, que obviamente también se ven incidencia social (Virus) (K) y Medio Ambiente (M).



Revista #1
24 páginas



LA COPIA DE ESTE DOCUMENTO ES UN EMERGENCY CULTURAL SUS RESPONSABLES PROBLEMAS DE DISEÑO SOCIAL CON DISEÑO EN FORMATO POSTAL SOCIAL

parecerá que la hipocresía es una constante en todos los tiempos. ¿No? Lo es, los temas están presentes todo el tiempo, la gente no los quiere ver, PS es para pensar y reflexionar.

¿Cómo funciona el concepto Postal, Afiche, Exposición?
La idea es que las piezas se presenten en todos los espacios posibles. La postal es una pieza que se puede coleccionar, pegar en la pared, enviar por correo, regalar.

Las exposiciones permiten presentar afiches, que por la falta de políticas de comunicación vinculadas a problemáticas sociales, no tienen espacio en las calles. En el contexto de las muestras, las piezas llegan de otra manera, son apreciadas como obra (de arte-diseño), y se legitiman en los espacios vinculados a la cultura.

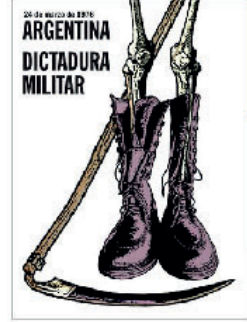
¿Cómo hacés para su sostenibilidad?
En cada edición hay que buscar apoyo, no siempre es constante y siempre es mucho menor que los costos del proyecto, eso te obliga a realizar otros trabajos para sostener el proyecto. Creo que es la realidad de la mayoría de los proyectos y publicaciones independientes.

¿Aceptarías un sponsor de una corporación?

Uno debe tratar de aprovechar los recursos del sector público y privado. En todo caso lo que hay que considerar es si el apoyo conlleva de alguna manera el contenido de la publicación o la naturaleza del proyecto, en ese caso no hay dudas de que el proyecto no se vende. De todas maneras, creo que las corporaciones tienen puestos los ojos en otro tipo de diseño.



POSTAL SOCIAL
NICOLÁS PISANO



Argentinavis

¿En cada edición hay invitados diferentes?
Sí.

¿Son todos diseñadores?
No, también hay ilustradores, fotógrafos, artistas plásticos, periodistas, escritores...

Hay intelectuales del diseño que piensan que el diseño solo es para el mercado, que piensan de esto?

Eso es correcto si consideramos que la gente es un mercado. El diseño es para la gente y se puede hacer diseño para la gente sin basarse en la lógica del mercado.

¿Qué aporta el sitio web y el blog?

En la web se pueden ver todas las ediciones de PS, esto amplía la difusión de los materiales del proyecto. El blog permite mostrar otras cosas y también te da la posibilidad de vincularse con personas que comparten intereses.

¿Creés que esa comunidad virtual es una red social?

Por supuesto, es una red social muy activa y dinámica.

¿Qué repercusión tiene en la gente?
Es difícil saber, creo que si hay gente que la escribe para decirte que el proyecto está bueno es suficiente para darte sentido.

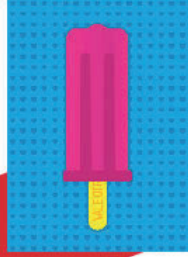
¿Quiénes te apoyan o te ayudan al proyecto?

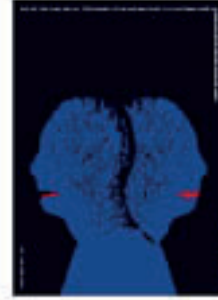
Gente buena.

¿Quiénes concurren a las exposiciones?
La convocatoria siempre es diversa, las exposiciones se presentan siempre en espacios públicos como centros culturales, puede ir si alguien quiere, siempre hay amigos, conocidos y nuevos amigos y nuevos conocidos.

Muchas veces el diseño se usa fuera de que la figura...

Dos de las exposiciones se realizaron en el Archivo Provincial de la Memoria, lugar que durante la dictadura funcionó como centro





www.woolffprince.com



www.woolffprince.com



www.woolffprince.com



RECUERTO

elaboración de imágenes, concebido como CD.
La particular de este lugar, está reservada
como lugar de encuentro y espacio para la memoria,
suscitando una experiencia que tiene por objeto
describir:

¿Cómo es el mundo emocional?

En su inicio, se mezcla lo personal con lo colectivo, se vive una pasión con la que se define la propia existencia, el afecto, el perdón y el amor, se educan los valores, se muestra, se explica digital (web y blog).

¿Tiene un carácter?
Sí.

¿Cuál?

Positivo. Social.

¿Qué lugar ocupa?

Trabaja de día y el espacio a diferentes horas de comunicación, los intercambios artísticos aportan otra realidad, y está muy cerca del dialogo que se genera a partir de diferentes códigos.

¿Cree que el mundo no gobierna?

El diseño gráfico y el arte no tienen límites definidos y nosotros los vemos a través. En PIS lo principal es el mensaje.

Podría ser un proyecto de alguien

además de usted.
Para el desarrollo se realizó una muestra especial con los trabajos de los colegas adiciones.

¿Cabe en un momento una PIS.

Puede según los límites del proyecto.

¿Tiene un?

Creo que se pueden cambiar los valores.



www.woolffprince.com



www.woolffprince.com



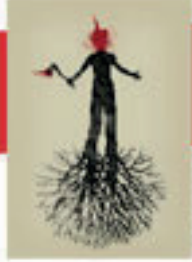
www.woolffprince.com



www.woolffprince.com



www.woolffprince.com



www.woolffprince.com

¿Cree en la posibilidad

de llegar a un punto de vista.

No.

¿Y en los puntos?

Está totalmente comprometido. Un punto de vista que es difícil de alcanzar a través de la comunicación. La unión de la memoria, la cultura, la sociedad y el código para ser la solución, muchos descubrimientos se necesitan para este tipo de propuestas.

La política y los valores

de un país son los valores que lo definen y que no se pueden cambiar.

Falta compromiso

total.

¿Cómo es tener

una idea?

Definida en un momento de la vida.

¿Cuál memoria?

La memoria que nos define.

Las identidades

no existen. Si que existen es que la sociedad es alimentada por imágenes, historias y subjetividades, por eso es importante tratar de cambiarlo.

www.woolffprince.com

_ Universidad de Palermo y FAECC

Diseño de tipografía para títulos
buscando identidad tipográfica argentina

A B C D É E F G H I J K L M
Ñ N O P Q R S T U V W X Y Z

a b c d é e f g h i j k l m
ñ ñ o p q r s t u v w x y z





- 1_ Tamaño de fuente
- 2_ ascendente
- 3_ al fin
- 4_ a longitud media
- 5_ tapa de altura



YZTUVWNO P Q REF A B G H I J K L M S T U V W N O P Q R E F A B C D X
G H I J K L M S T U V W N O P Q R E F A B C D X Y Z T U V W N O P Q R E F A B
Y Z T U V W N O P Q R E F A B G H I J K L M S T U V W N O P Q R E F A B C D X
Q R E F A B G H I J K L M S T U V W N O Y Z T U V W N O P P Q R E F A B C D X
G H I J K L M S T U V W N O P Q R E F A B C D X Y Z T U V W N O P Q R E F A B
Q R E F A B C D X Y Z T U V W N O P Q R E F A B G H I J K L M S T U V W N O P
G H I J K L M S T U V W N O P Q R E F A B C D X Y Z T U V W N O P Q R E F A B
Q R E F A B C D X Y Z T U V W N O P Q R E F A B G H I J K L M S T U V W N O P
Q R E F A B G H I J K L M S T U V W N O Y Z T U V W N O P P Q R E F A B C D X
G H I J K L M S T U V W N O P Q R E F A B C D X Y Z T U V W N O P Q R E F A B
Y Z T U V W N O P Q R E F A B G H I J K L M S T U V W N O P Q R E F A B C D X
Q R E F A B C D X Y Z T U V W N O P Q R E F A B G H I J K L M S T U V W N O P
Q R E F A B G H I J K L M S T U V W N O Y Z T U V W N O P P Q R E F A B C D X
G H I J K L M S T U V W N O P Q R E F A B C D X Y Z T U V W N C H E R E F A B
Q R E F A B C D X Y Z T U V W N O P Q R E F A B G H I J K L M S T U V W N O P
G H I J K L M S T U V W N O P Q R E F A B C D X Y Z T U V W N O P Q R E F A B

_TIPOGRAFÍA

Chacarita display

Realización de una tipografía a partir de fotos tomadas en la ciudad de Buenos Aires en el barrio de Chacarita.

chacarita
display



tipografía

abcdefghijklmnopqrstuvwxyz

Museo de Arte Moderno de Buenos Aires

_ Patrimonio histórico
Colección de Diseño Gráfico Argentino



W. ZINDEL

Marilú Marini T.A.F.
Aida Laib Córdoba 946
Ana Kamien 5-12 de mayo
danza actual 22 h.

Museo Municipal de Bellas Artes
de Mar del Plata

Correo Central Piso 7
Martes a Domingo
de 16 a 19.30



3ª Muestra del entorno Regalos de Buen Diseño
para las fiestas de
Fin de Año

Diciembre CIDI
Malpú 171 Centro de Investigación
de Diseño Industrial
de 12 a 20 hs del sistema del INTI
Entrada libre Entidad sin fines lucrativos

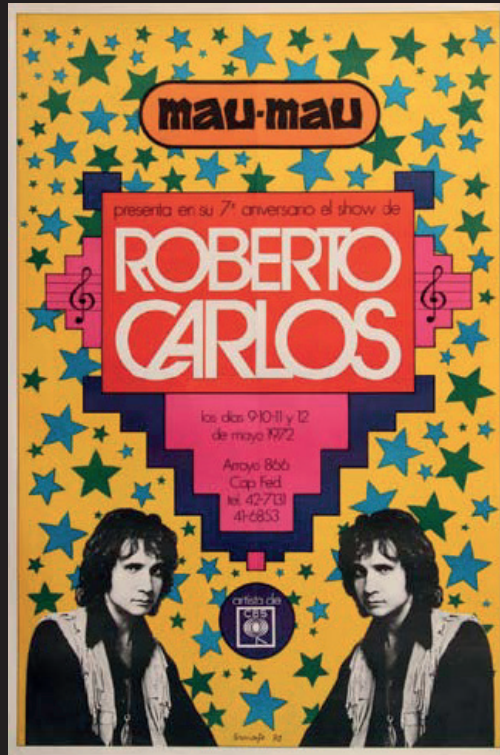
CIDI 68

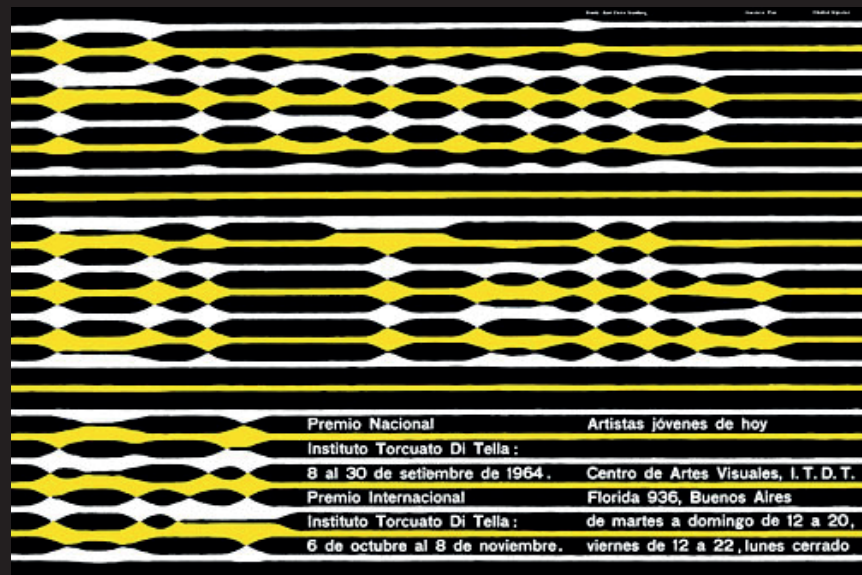


CIDI 69

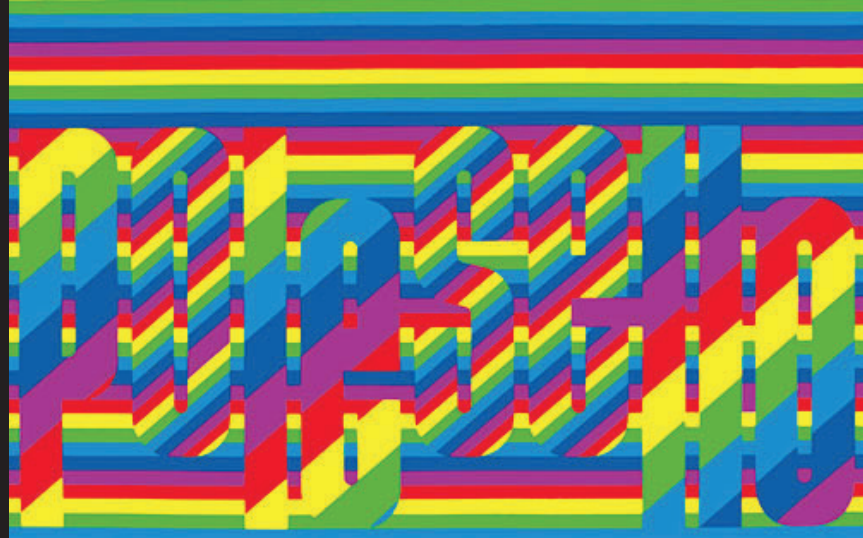
7ª Muestra del Entorno El Buen Diseño
y la Imagen de Empresa

14 al 28 de Noviembre CIDI
Malpú 171 Centro de Investigación
de Diseño Industrial
de 12 a 20 hs del sistema INTI
Entrada libre Entidad sin fines lucrativos





Rocelo Polesello 1969 / del 19 de setiembre al 11 de octubre / Instituto Torcuato Di Tella / Florida 936 Buenos Aires



Journal

sian di volta
 autonosiores
 presenta
 el espectáculo
 más divertido
 de la temporada
Journal
 de William
 Shakespeare
 en versión actual
 con
 Alfredo Alcón
 Violeta Santoro
 Ernestina Bianco
 Guillermo
 Brodeur
 Gabriela Mujica
 Dirección
 David Stivel
 canal EL
 el viernes 18
 de setiembre
 a las 22 hs.

ANDA A CANTARLE A
 CARDELLA
 EL KORSAL ORIOLO

_ Convocatoria exposición
Emociones Binarias

INAUGURACIÓN

TE INVITA

EMO— CIONES —BINA RIAS—

UN ENCUENTRO
ENTRE DISEÑO
Y ARTE

Sáb. 26
Abril
17hs.



Av. San Juan 350
San Telmo, Buenos Aires.

TE INVITA

EL MUSEO DE ARTE MODERNO

EL MUSEO DE ARTE MODERNO

CON OBRAS DE: / PARTICIPATING ARTIST:

Ale Paul
alepaul.com

Alejandro Ros
alejandrros.com.ar

Augusto Consthanzo
costhanzo.com

Bernardo+Celis
ernardocelis.com

Bilder Branding
Matías Cageao
bilderbranding.com

Das Branding And Design
dasbranding.com

DHNN
dhnn.com

Edgardo Giménez
edgardogimenez.com.ar

Eduardo Canovas
anovasdesign.com

Espacio Cabina
espaciocabina.com.ar

Fabían Carreras
fabiancarreras.com.ar

Steinbranding
Guillermo Stein
steinbranding.com

Hernán Berdichevsky
imagenhb.com

Juan Lo Blanco
lobianco.com.ar

Juan Pablo Cambariere
cambariere.com

Laura Varsky
lauravarsky.com.ar

Lorenzo Shakespear
lorenzoshakespear.com

Octavio Martino
facebook.com/martino.estudio

Pablo Bernasconi
pbernasconi.com.ar

Pump Diseño
Diseñador Lucas López
pumpd.com.ar/trabajos

Revista Crann
Diseñador Julio Arca, Javier Albian
crann.com.ar

Ronald Shakespear
shakespearweb.com

Tholón Kunst
tholon.com

El Universo Sael
Diseñador José Alfonso Sael
facebook.com/eluniversosael

Zkysky
Valeria Dulitzky Julieta Ulanovsky
www.zkysky.com.ar

¡NO TE LO PIERDAS!













_ Conclusiones

Mediante la transmisión oral,
el dogma de la escuela de la ULM
se fue transmitiendo de aula en aula
con varias ideas fuertes:

El diseño no es arte.

El diseño no tiene nada que ver con la publicidad.

El diseñador es anónimo
y no debe estar presente en la obra.

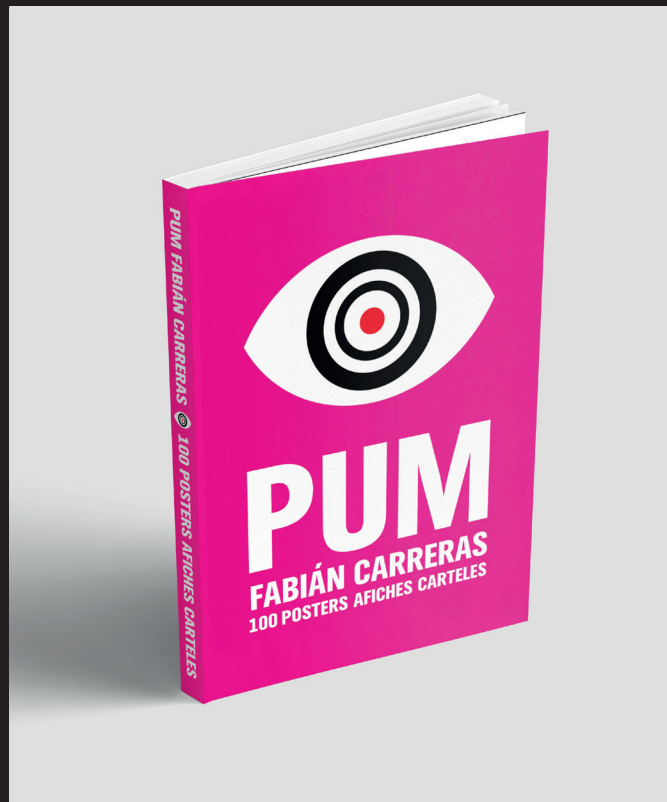
Diseñar sin ilustraciones.

De alguna manera estas afirmaciones
impidieron encontrar puntos de contacto
entre las aparentes divisiones.

_ Libro Pum.

100 afiches, 10 estrategias
Creación, diseño e historia.

2017





Diseñar cartones

El cartel es un lenguaje gráfico que me ha acompañado desde mis primeros pasos como diseñador, sucesivamente en los años sesenta, setenta y ochenta. Sobre la historia del cartel gráfico, he escrito un libro que ha sido traducido a los principales idiomas de América Latina y Europa. El cartel gráfico es un lenguaje que ha acompañado a la cultura de la Argentina, de principios de los años sesenta y hasta los años noventa. El cartel gráfico es un lenguaje que ha acompañado a la cultura de la Argentina, de principios de los años sesenta y hasta los años noventa. El cartel gráfico es un lenguaje que ha acompañado a la cultura de la Argentina, de principios de los años sesenta y hasta los años noventa.



Recursos visuales o expresivos

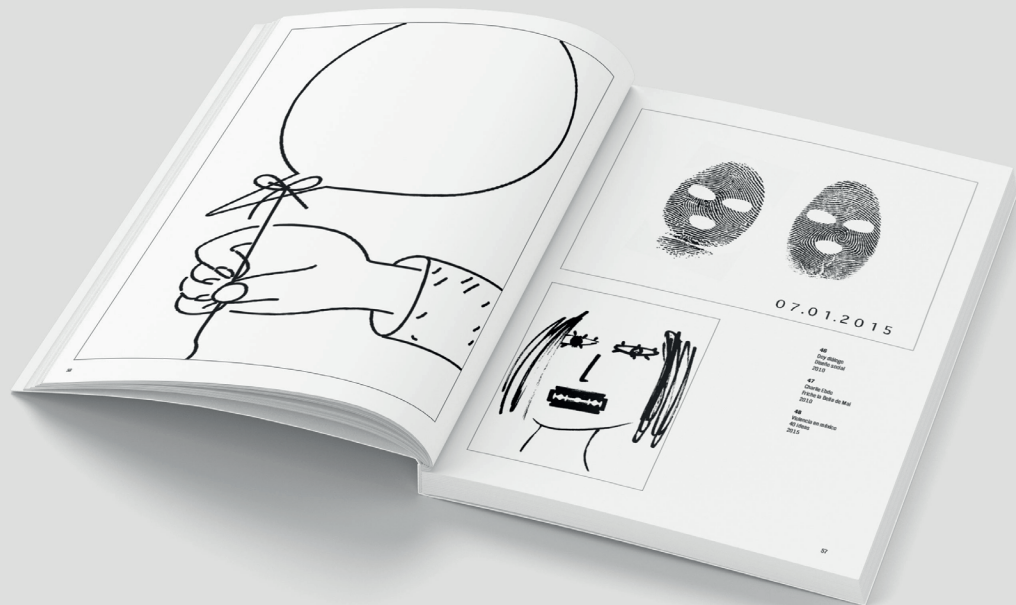
Para diseñar un cartel y comunicar con eficacia, es necesario buscar una buena idea que te haga pensar o reflexionar de forma clara e impactante o trabajar con una abstracción que haga ruido. En ambos casos es necesario que se perciba velozmente y llame la atención. Para que esto suceda es necesario utilizar los recursos expresivos. Para que esto suceda es necesario utilizar los recursos expresivos. Deconstruyendo 100 carteles de mi autoría he agrupado las constantes más representativas, denominándolas y acompañándolas con una breve definición, la finalidad es aportar una mayor descripción del proceso creativo.

Letras dibujadas

Expresión genuina de lo hecho a mano. Inspiradas en las letras que soliers se escapan del dictus clásico para crear en el lettering casual registro caligráfico.

11
Antonio Tapia
diseño
para el libro
2011





07.01.2015

- 46
DANIEL
2014
- 47
DANIEL
2014
- 48
DANIEL
2014



_ Nuevas corrientes



Para veranear
Miramar



MAVEAN

PIANOS



PLEYEL

RITTER

FÖRSTER

SCHULTZ

BÖSENDORFER & BLÜTH

CASA AMERICA

"EL HOGAR DE LA MÚSICA"

959 AVENIDA DE MAYO 961



SAIION NACIONAL

DE ARTES DECORATIVAS Y APLICADAS

1 9 3 6



1810

1910

CENTENARIO
DE LA REPUBLICA ARGENTINA
EXPOSICION INTERNACIONAL

DE FERROCARRILES Y TRANSPORTES TERRESTRES

BUENOS AIRES

MAYO a NOVIEMBRE 1910

El próximo paso es continuar investigando,
ampliar y difundir las nuevas colecciones de diseño.
Crear nuevas líneas de tiempo,

superponerlas,

relacionarlas...

desafiarlas.

Muchas Gracias.