

La distribución del ingreso sólo mejoró en el promedio general y se deterioró en el sector formal de la economía

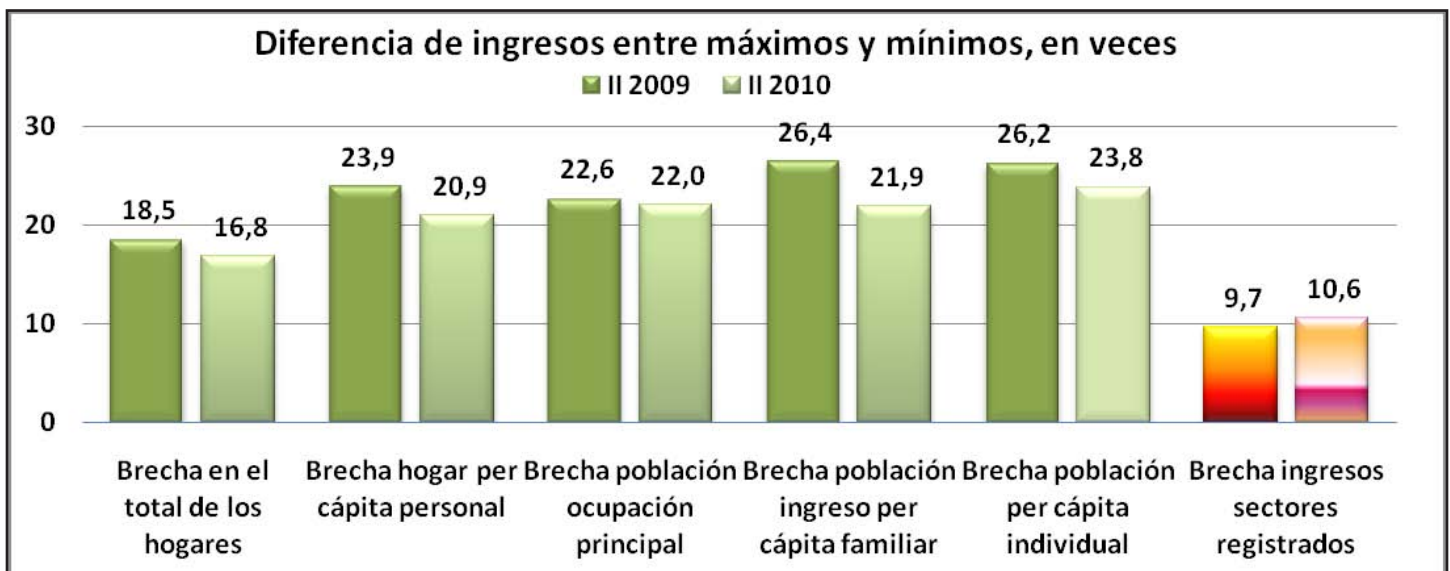
La reactivación de la actividad productiva, comercial y de los servicios, junto con la celebración de centenares de acuerdos salariales en negociaciones paritarias entre empresas y sindicatos, no resultaron suficientes argumentos para posibilitar un reparto más igualitario de la riqueza. Sólo a través de las políticas sociales del Gobierno los índices oficiales pudieron mostrar un avance en esa orientación en el agregado nacional, por el impacto que tuvieron sobre los presupuestos de las familias de menores recursos, y en particular sobre los trabajadores que se desempeñan en la informalidad, según IDELAS-UCES detectó al procesar los datos del INDEC de Distribución Funcional del Ingreso Asalariado.

Usualmente, cuando se habla de la distribución de la riqueza y su proxi más cercano, la brecha de ingreso entre los que más y menos ganan, el imaginario popular tiende a pensar que las elevadas distancias que predominan en los países emergentes, y más aún en las economías que aún no llegaron a ese estadio, es producto de una de los grandes defectos que arrastra el capitalismo: la “ambición e insensibilidad de los empresarios, y de los ricos y poderosos”, pese a que ese fenómeno no se replica en los denominados países exitosos, sean economías maduras o “tigres asiáticos”.

La brecha de generación mensual de ingresos de las familias que habitan en la Argentina y por ende tam-

bién de la población, entre los máximos y mínimos, agrupados por deciles, al ubicarse entre un pico de 23,8 veces en el caso de los habitantes considerados individualmente y un valle de 16,8 veces en el agregado del hogar, según los últimos datos del INDEC correspondiente al segundo trimestre de 2010, pareciera darle la razón a quienes así piensan.

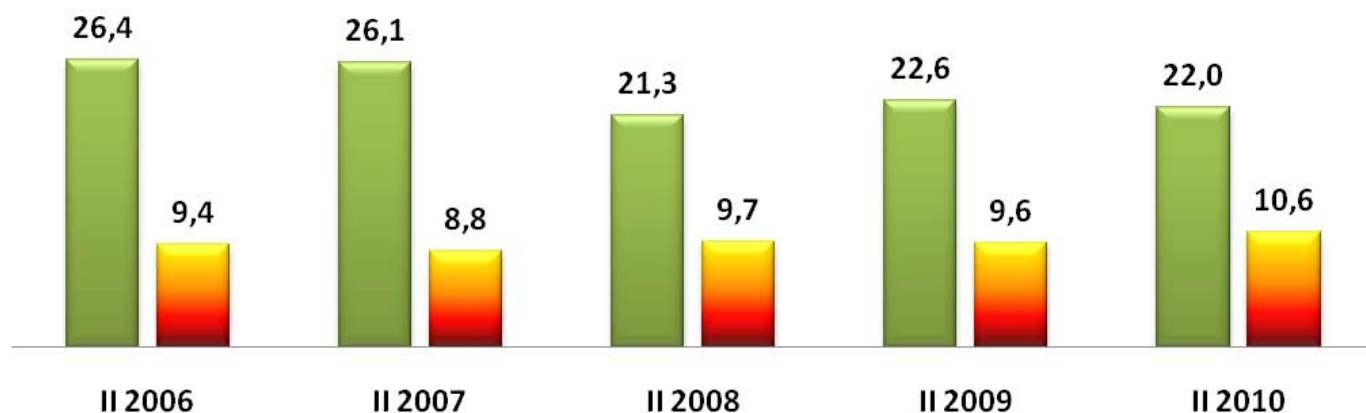
En todos los casos el organismo oficial de estadística detectó notorios progresos en comparación con el año anterior, cuando la crisis financiera internacional había afectado la capacidad de generación de riqueza de los sectores más vulnerables del mercado laboral, como son los ocupados en la informalidad, los que no



Fuente: IDELAS-UCES, en base a datos del INDEC

La elevada brecha de ingresos se cierra en el canal formal

■ Población ingreso principal ■ Sectores registrados



Fuente: IDELAS-UCES, en base a datos del INDEC

cuentan con una adecuada calificación operativa y los subempleados, en mayor cuantía que el resto de la población económicamente activa empleada.

Sin embargo, el comportamiento de ese indicador, pese a resultar adverso en el caso del conjunto de los trabajadores asalariados registrados por el Sistema Integrado de Jubilaciones y Pensiones, considerando los promedios extremos entre 141 sectores del sector público y privado, mostró que en ese segmento la diferencia de remuneraciones brutas se ubicó muy próxima al rango de un dígito, es decir menos de la mitad del promedio general. Mientras que la brecha entre los ingresos promedio dentro de cada cadena de valor, se reduce a menos de la mitad, y equivale a poco más de un décimo de la media nacional.

Semejante gap entre las relaciones de ingresos que surgen en el agregado de la economía y el de los trabajadores que en relación de dependencia hacen sus aportes al SIJyP, y que representa menos de la mitad del total de empleados que capta la Encuesta Permanente de Hogares que hace el INDEC, así como el comportamiento inverso, han sido casi una constante en la acotada serie que dicho Instituto comenzó a publicar en forma trimestral desde 2006, en lo concerniente a la “distribución funcional del ingreso asalariado registrado” entre los puestos formales, y desde el tercer trimestre de 2003 para el agregado nacional.

De este modo, a poco de bucear en las estadísticas se desvanecen aquellas argumentaciones. Aunque la persistencia de esos conceptos en muchos dirigentes influyentes en la vida nacional llevaron a menudo a

los gobiernos a encarar políticas que lejos estuvieron de favorecer una real inclusión social. Sólo se concentraron en medidas de alto corte asistencialista, en lugar de incentivar, en simultáneo, la inversión productiva, pese a que está ampliamente demostrado que ésta es la única capaz de generar empleos genuinos y de emitir señales claras a los jóvenes para orientar su capacitación y posibilitar un aumento efectivo del ingreso medio de la población a través de la incorporación de riqueza con alto valor agregado, como ocurre en las naciones altamente desarrolladas.

La estadística oficial captó que a fines de junio de 2010, en valores promedio de los sectores, cinco actividades declararon remuneraciones superiores a \$10.000 mensuales. El primer lugar lo mantiene en forma indiscutida la extracción de petróleo, gas, carbón y uranio, con \$18.730, seguido por la refinación de crudos \$14.532, la fabricación de ductos \$12.251, la banca nacional \$11.608 y los organismos oficiales descentralizados 10.481 pesos.

En el otro extremo, con salarios promedio mensual inferiores a \$2.000, aunque superiores al mínimo, vital y móvil de entonces de \$1.500, quedaron quienes se dedican a los cultivos industriales con \$1.940, a la producción de hortalizas, legumbres y flores \$1.883 y los servicios agrícola-ganadero 1.764 pesos.

Una sensación similar persiste en el caso del tratamiento discriminatorio de los salarios entre los varones y las mujeres, dado que la mediana (esto es el valor que divide en dos partes iguales el segmento de trabajadores clasificados por nivel de remuneración



Fuente: IDELAS-UCES, en base a datos del INDEC

habitual) de la ocupación principal por género mantuvo una brecha de 25% en el período bajo análisis. No obstante, es gap de 1,25 veces se torna perfectamente igualitario cuando se lo ajusta por las horas promedio semanal efectivamente trabajadas: 44 en el caso de los varones y 33 en el de las mujeres, conforme dan cuenta los datos del INDEC.

En forma muy preliminar el IDELAS-UCES atribuye la elevada brecha de ingresos que se registra en la sumatoria nacional, la cual ha alcanzado techos de más de 60% en el cuarto trimestre de 2005 para la “población con ingreso medio individual”, y mínimos de 16,8% en la actualidad en el segmento de los “hogares agrupados por el conjunto de recursos que genera la familia”, a la influencia de quienes se ganan la vida con tareas marginales de muy precaria calificación, changas y también en forma discontinua en el mes, y la discrecionalidad de los planes sociales, en cantidad y acápites, en el caso de los que estaban enrolados en la franja activa del mercado laboral, y el arbitrario rezago de las jubilaciones mínimas durante mucho

tiempo, entre los que cesaron su labor activa. Dada la ausencia de datos correspondientes a los miembros de los hogares de quienes se desempeñan en la formalidad, es decir al amparo del conjunto de normas previsionales, sociales e impositivas, que determinan derechos y obligaciones de empleados y empresarios o empleadores, no se puede avanzar en aperturas sobre ingresos promedios individuales de esas familias.

Mientras que en lo referente al movimiento opuesto de la distancia de ingreso entre los extremos de la pirámide de ingreso en el orden global, respecto del caso particular de los asalariados registrados, parece responder, preponderantemente a los efectos de las políticas públicas, más a supuestas “mezquindades” del mercado de trabajo.

En el primer caso, el Gobierno siguió adelante con una amplia acción social, tendiente a fortalecer los ingresos de los sectores rezagados, vía la instrumentación de asistencias que suplieron al pionero Plan Trabajar para los Jefes de Hogar Desempleados, entre los que se destaca, como el más reciente, la Asignación Universal por Hijo menor de 18 años de \$180 por mes, siempre que acredite la concurrencia regular a la escuela primaria o secundaria, para quienes perciben un ingreso inferior al salario mínimo vital y móvil, o se desempeñen en actividades en negro y no puedan justificar una remuneración habitual.

También influye el efecto de la amplia moratoria previsional para quienes nunca hicieron aportes a la caja de jubilaciones, o no completaron el mínimo de 30 años que exige la ley, amén de los ajustes del haber mínimo, entre otras.

Además, el continuo pago de sentencias judiciales, junto a la actualización de haberes a jubilados y pensionados que les ganaron juicios al Estado por obligaciones deficientemente liquidadas, también contribuyeron a elevar los ingresos de la base de la pirámide de ingresos en una cuantía superior al de los estratos superiores.

Esas acciones determinaron, según los datos oficiales, que en el último año con una tasa real de inflación superior a 20%, pese a la notable reactivación de los sectores productores de bienes y servicios y alza de las remuneraciones a un ritmo promedio de 23% interanual, fueran los trabajadores sin calificación los que lideraran la mejora de sus ingresos nominales con 25%, seguidos por 20% de los operarios, 21% de los técnicos y en último término los profesionales, con

apenas 16,7%, para las “medianas de ingreso remunerado de la ocupación principal según calificación”. De ahí que la brecha de remuneración entre los extremos de la categoría ocupacional por nivel de capacitación pasó en el término del último año de 3,75 a 3,5 veces.

Influencias externas y también domésticas

La ampliación de la brecha de salarios promedio en los 141 sectores relevados por INDEC obedeció a la concurrencia de factores exógenos y endógenos que favorecieron a unos y perjudicaron a otros, los cuales tuvieron su inmediato correlato sobre los ocupados en esas actividades. Entre los factores externos se destacó la escalada del precio del petróleo, junto con la flexibilización de la política oficial de precios para las refinerías, la cual se reflejó en aumentos salariales promedios en la industria extractiva muy superior a la media general, pese a que históricamente se mantienen afianzados al tope de la tabla, con un promedio mensual para el segundo trimestre 2010 de 18.730 pesos.

En tanto que entre los fenómenos internos uno de los casos más notorios fue el que afectó a la actividad que más bajo promedio de salarios registrado paga, según los datos del INDEC, como es la ganadera y los servicios asociados, porque la decisión política de preservar un elevado y creciente consumo interno de carne vacuna, con “precios administrados”, para no afectar la variación del Índice de Precios al Consumidor, derivó en una singular liquidación de vientres, que impidió a los empleadores conceder a sus trabajadores ajustes salariales superiores al promedio general, y de ese modo no se pudieron escapar del piso de la tabla con una media mensual de \$1.764 entre abril y junio de 2010.

La agrupación por parte de IDELAS-UCES de los 141 sectores informados por el INDEC en la estadística de Distribución Funcional del Ingreso Asalariado Registrado en 21 cadenas de valor, permitió advertir que entre el segundo trimestre de 2009 y similar tramo de 2010 sólo 9 mostraron modestos recortes en la brecha de remuneraciones y 12 acusaron leves ampliaciones.

Los que contribuyeron a mostrar una paga más igualitaria fueron, en orden de máximos progresos, las rama de las comunicaciones, cultivos industriales y bebidas, petroquímica y plástica, y en menor medida electricidad y electrodomésticos, actividad pesquera,

papel y editoriales, siderometalúrgica, construcción y el sector financiero y seguros.

En tanto que entre los que acusaron movimientos en la dirección opuesta sobresalieron las correspondiente a la salud pública y privada, la actividad automotriz y maquinaria en general, curtiembre y calzado, el sector público y en forma leve las actividades química, petrolera, educación e investigación, cereales y aceites, la láctea, textil e indumentaria, madera y muebles, y el comercio.

De ahí quedó demostrado que la reactivación de la economía en su conjunto no constituye un suficiente argumento para asegurar un mejor reparto de los recursos entre los trabajadores, aun cuando la experiencia reciente parece haber demostrado que constituye una clara “condición necesaria”.

La brecha intrasectorial se ubica en rangos de 1 a 5 veces

Otro hallazgo interesante que detectó IDELAS-UCES, que suele pasar desapercibido en los análisis periódicos en general y los discursos de gran parte de la dirigencia política en particular, es que en las cadenas de valor en el segmento del empleo registrado la diferencia de ingreso entre el eslabón que cobra más y el que cobra menos, tomados en ambos casos como promedio de la actividad específica, por no brindar el INDEC mayor grado de desagregación, no supera las cinco veces, mientras predominan las relaciones de 1,5 a 3 veces.

En el extremo más abierto se ubicaron al cierre del segundo trimestre de 2010 el sector productor de la alimentación que pasó de 5,34 veces a 4,86 en el último año, la actividad ganadera 3,62, el sector público no financiero 3,29 y la rama de las comunicaciones 3,17 veces.

Mientras mostraron relaciones más igualitarias, las franjas productoras de frutos de mar 1,07 veces, el comercio, entendido en este caso por el cotejo del canal mayorista con el minorista, 1,24, la elaboración de alimentos balanceados 1,39, las industrias del mueble y el complejo químico y agroquímico, con 1,47, la industria extractiva 1,53, la producción textil 1,63 y el fabricante de calzado 1,74 veces.

En el canal intermedio se agruparon la banca y seguros 2,71, obras sociales 2,64, la rama de la construcción y el sector siderometalúrgico 2,55, la franja de

la educación e investigación 2,41, la actividad energética y aparatos y motores eléctricos 2,22 y la petroquímica 2,06 veces.

Entre los 141 sectores analizados, en el último año se verificaron 99 que aumentaron los salarios sin afectar el crecimiento de la nómina de personal, 41 eleva-

ron las remuneraciones pero aplicaron políticas de recorte del empleo y uno, el de caza, que bajó 10,9% el salario nominal, a \$2.310 y no varió los 59 puestos declarados un año antes.

La serie mostró la ausencia de un patrón de conducta en las empresas y sectores, que determinarían la prev-

PUESTOS DE TRABAJO Y SALARIO PROMEDIO MENSUAL, II trimestre

Actividad	Empleo 2010	Variación % interanual	Variación cantidad	Salario 2010	Variación % interanual	Variación en pesos
Total sector privado	5.851.890	2,21	126.626	4.194	24,30	820
Total sector público	1.332.412	5,16	65.355	4.845	15,85	663
Sector público provincial	678.276	9,38	58.172	3.536	12,04	380
Comercio minorista	675.404	2,09	13.830	3.341	21,54	592
Alquiler de equipos personales	598.082	3,90	22.470	3.703	22,45	679
Otros servicios comunitarios privados	476.407	2,21	10.287	3.547	22,90	661
Sector público nacional	439.515	1,80	7.771	7.087	21,77	1.267
Enseñanza privada	405.745	3,17	12.449	2.607	15,61	352
Comercio mayorista	379.404	5,32	19.181	4.145	23,29	783
Construcción	376.654	-1,95	-7.483	3.397	23,66	650
Actividad de noticias, biblioteca y deportivas	230.405	0,87	1.976	3.025	23,57	577
Salud humana privada	203.690	4,69	9.129	3.767	21,79	674
Restaurantes	164.054	1,79	2.881	2.392	23,55	456
Transporte de pasajeros por ferrocarril y auto	158.987	1,51	2.372	4.981	22,44	913
Universidades nacionales	157.687	1,32	2.059	4.150	10,87	407
Gobierno de la Ciudad de Bs. As.	131.822	1,81	2.346	5.614	15,14	738
Transporte de carga por ferrocarril y camión	128.995	1,71	2.168	5.080	25,80	1.042
Organismos descentralizados	124.430	3,66	4.395	10.481	26,54	2.198
Bancos privados	94.739	1,75	1.625	8.999	19,60	1.475
Cría de ganado y producción de leche y lana	92.102	-1,60	-1.497	2.879	22,15	522
Puestos de peajes y playas	89.925	4,26	3.678	4.947	24,08	960
Sector público municipal	89.892	-3,11	-2.885	3.189	18,29	493
Servicios eventuales	76.172	13,48	9.047	2.665	27,63	577
Telecomunicaciones	75.524	3,49	2.548	6.807	24,97	1.360
Encargado de edificios	64.865	-1,02	-668	3.589	34,77	926
Industria frigorífica	64.474	-0,43	-278	4.365	30,18	1.012
Panaderías	58.114	2,46	1.395	3.876	26,71	817
Cultivos de cereales y oleaginosas	55.271	4,20	2.226	2.740	23,98	530
Actividad inmobiliaria	55.020	5,52	2.877	3.528	21,07	614

Fuente: IDELAS-UCES, en base a datos del INDEC

alencia de aumentos del empleo por sobre las alzas de los salarios o viceversa, o de diferencias en los resultados de las negociaciones paritarias entre quienes se desempeñan en actividades con alta ocupación y

elevado desarrollo de las estructuras sindicales, respecto de las menos intensivas en mano de obra o de quienes los gremios enfrentan menores márgenes de influencia sobre sus empleadores.

Fuente: UCES - IDELAS

Se permite la reproducción total o parcial citando la fuente

PUESTOS DE TRABAJO Y SALARIO PROMEDIO MENSUAL, II trimestre

Actividad	Empleo 2010	Variación % interanual	Variación cantidad	Salario 2010	Variación % interanual	Variación en pesos
Servicios agrícola-ganaderos	52.052	1,17	601	1.764	21,40	311
Seguros	50.065	0,67	335	7.237	20,44	1.228
Hoteles	49.214	2,84	1.360	3.272	20,07	547
Prendas de vestir	48.457	0,90	434	2.963	28,94	665
Cultivos industriales	47.795	-2,07	-1.009	1.940	34,16	494
Manufacturas de plástico	44.424	2,16	938	4.929	25,87	1.013
Administración central	44.171	6,93	2.862	6.056	18,21	933
Otros productos metálicos	42.336	0,29	121	4.420	35,62	1.161
Servicio de reparaciones	41.785	-1,49	-633	3.162	24,54	623
Autopartes	36.002	0,81	289	5.725	36,83	1.541
Productos medicinales	35.127	1,39	481	9.950	26,19	2.065
Personales civil de FFAA	35.069	2,44	835	4.564	22,99	853
Servicios de cine, radio y Televisión	34.117	2,25	751	5.193	20,60	887
Electricidad	33.510	0,57	190	9.552	23,83	1.838
Cultivo de frutas	32.291	-0,20	-66	2.038	18,28	315
Estructuras metálicas y generadores de vapor	29.301	-1,06	-313	3.581	28,91	803
Extracción de petróleo, gas, carbón y uranio	29.280	-0,23	-68	18.730	33,88	4.740
Usina láctea	28.097	0,01	3	6.394	24,37	1.253
Siderúrgica	27.239	2,54	674	8.848	34,10	2.250
Industria terminal automotriz	27.120	3,75	979	9.741	42,81	2.920
Servicios Sociales privados	26.979	1,63	433	2.783	19,14	447
Obras sociales privadas	25.847	3,24	810	5.278	21,50	934
Gaseosas	25.092	0,22	54	7.024	28,20	1.545
Maquinaria de uso especial	23.892	0,59	139	5.076	32,64	1.249
Calzado	23.170	-4,05	-979	3.248	27,62	703
Hortalizas, legumbres, flores y plantas	22.848	3,90	858	1.893	21,42	334
Fibras, hilados y tejidos	21.875	2,51	535	3.768	29,04	848
Jabones, detergentes y cosméticos	21.111	3,27	668	6.977	21,91	1.254
Vino	20.809	1,62	331	4.036	21,57	716

Fuente: IDELAS-UCES, en base a datos del INDEC

PUESTOS DE TRABAJO Y SALARIO PROMEDIO MENSUAL, II trimestre

Actividad	Empleo 2010	Variación % interanual	Variación cantidad	Salario 2010	Variación % interanual	Variación en pesos
Fabricación de textiles	20.089	1,26	250	3.552	28,42	786
Productos de la madera, excepto muebles	19.661	-0,47	-92	3.130	25,70	640
Poder Judicial	19.483	-0,85	-168	7.228	12,85	823
Bancos nacionales	19.229	0,50	96	11.608	18,28	1.794
Muebles y colchones	18.304	2,44	436	3.563	29,66	815
Industria conservera	18.288	-2,27	-425	3.876	32,51	951
Aceites y subproductos	16.938	10,69	1.636	7.837	30,51	1.832
Diarios y revistas	16.228	-1,07	-176	6.929	23,18	1.304
Agua	16.175	2,45	387	7.030	22,39	1.286
Cría de aves, otros animales y huevos	15.648	5,90	872	3.359	28,01	735
Otras impresiones	15.626	-1,08	-171	4.681	29,24	1.059
Otros productos químicos	14.758	2,23	322	6.846	25,20	1.378
Empresas públicas	14.627	-0,29	-42	9.991	26,95	2.121
Correos	14.399	0,91	130	4.934	22,10	893
Aserraderos	14.303	-3,39	-502	2.424	25,79	497
Edición de libros y folletos	13.875	-0,76	-106	4.144	25,23	835
Industria molinera	13.386	1,44	190	5.453	32,39	1.334
Aparatos de uso doméstico	13.143	12,27	1.436	5.340	40,49	1.539
Tractores y maquinaria agrícola	13.077	-0,92	-122	4.395	42,00	1.300
Aéreo de pasajeros y carga	12.849	1,67	211	9.315	6,01	528
Engranajes, hornos y elevadores	12.774	5,63	681	5.532	37,10	1.497
Otras minas y canteras	12.081	1,80	214	4.908	25,91	1.010
Productos de papel	12.021	2,14	252	5.684	26,51	1.191
Tejidos	11.649	3,18	359	3.712	29,65	849
Artículos de cerámica y mármol	11.635	-2,64	-316	4.136	27,65	896
Pesca	11.220	-8,03	-980	6.677	16,38	940
Industria pesquera	11.010	1,31	142	6.231	22,95	1.163
Acumuladores y pilas	10.960	1,61	174	4.298	28,99	966
Curtiembres	10.633	9,62	933	5.567	45,89	1.751

Fuente: IDELAS-UCES, en base a datos del INDEC

PUESTOS DE TRABAJO Y SALARIO PROMEDIO MENSUAL, II trimestre

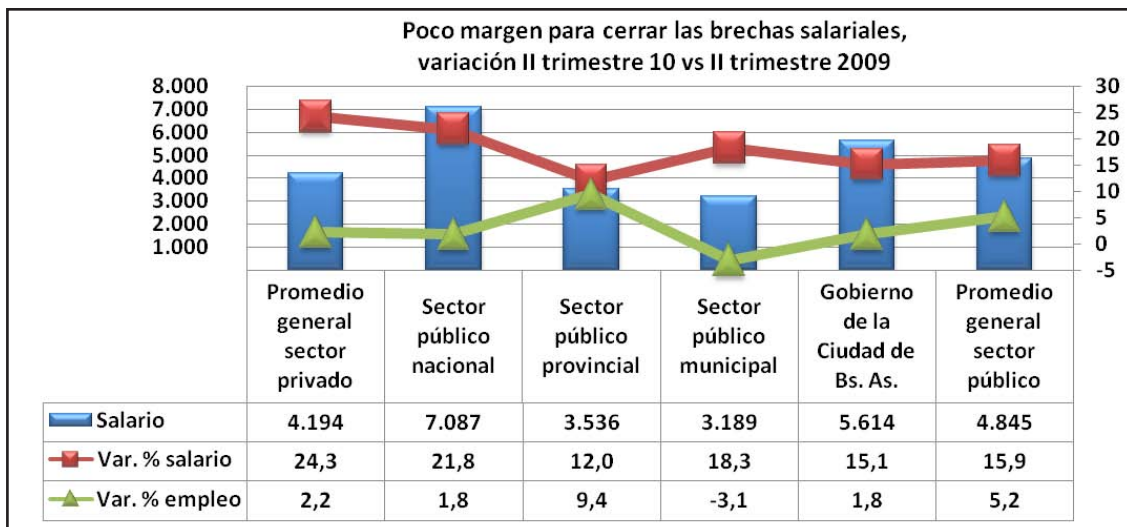
Actividad	Empleo 2010	Variación % interanual	Variación cantidad	Salario 2010	Variación % interanual	Variación en pesos
Papel y cartón	10.426	1,38	142	5.584	32,92	1.383
Silvicultura	10.393	-8,25	-934	2.285	25,83	469
Forja laminado y tratamiento de metales	10.293	1,10	112	4.667	30,00	1.077
Arcilla y cerámica industrial	10.000	-2,58	-265	5.075	40,66	1.467
Química básica	9.837	0,53	52	9.152	23,31	1.730
Cacao y Chocolate	9.731	-1,28	-126	6.608	30,03	1.526
Azúcar	9.465	10,03	863	4.443	35,13	1.155
Poder Legislativo	9.451	-2,56	-248	9.560	43,33	2.890
Celulosa y papel	9.128	-1,24	-115	6.538	30,68	1.535
Motores, turbinas bombas y compresores	8.965	2,48	217	6.803	29,14	1.535
Refinación de petróleo	8.910	0,42	37	14.532	26,15	3.012
Pastas	8.841	2,46	212	3.565	28,24	785
Servicios de seguros	8.764	8,10	657	4.281	19,61	702
Equipos e instrumentos técnicos	7.949	2,21	172	4.849	23,10	910
Servicios financieros	7.870	5,75	428	5.793	13,30	680
Cámaras y neumáticos	7.676	5,54	403	5.411	24,99	1.082
Servicio de salud pública	7.608	1,33	100	7.353	43,39	2.225
Mosáicos	7.542	-6,80	-550	3.861	27,85	841
Productores de tabaco	7.405	2,52	182	7.539	34,29	1.925
Buques y embarcaciones	7.130	0,82	58	5.219	33,72	1.316
Acabado de textiles	7.027	1,25	87	3.380	28,27	745
Minerales metalíferos	6.965	7,60	492	9.433	31,93	2.283
Fundición de metales	6.765	3,76	245	4.956	39,84	1.412
Buques de pasajeros y carga	6.748	2,77	182	8.548	19,80	1.413
Gas	6.685	-2,57	-176	8.494	23,89	1.638
Plásticos y caucho	6.643	1,59	104	8.243	26,50	1.727
Metalurgia no ferrosa	6.624	-0,57	-38	7.019	34,67	1.807
Cemento, cal y yeso	6.572	7,32	448	8.655	23,15	1.627
Carrocerías	6.557	-1,03	-68	4.434	34,24	1.131

Fuente: IDELAS-UCES, en base a datos del INDEC

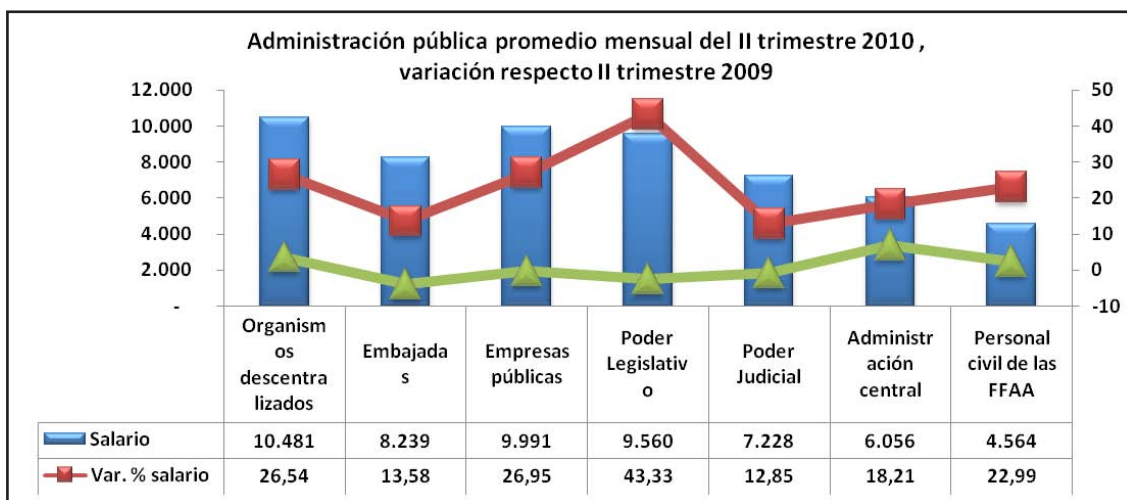
PUESTOS DE TRABAJO Y SALARIO PROMEDIO MENSUAL, II trimestre

Actividad	Empleo 2010	Variación % interanual	Variación cantidad	Salario 2010	Variación % interanual	Variación en pesos
Pinturas y barnices	6.446	3,67	228	6.772	22,28	1.234
Alimentos balanceados	6.285	8,21	477	4.667	26,27	971
Investigación y desarrollo	6.256	2,66	162	6.272	20,11	1.050
Vidrio y productos del vidrio	5.926	-2,29	-139	5.722	31,57	1.373
Aparatos de control de energía	5.841	7,15	390	6.346	33,63	1.597
Fertilizantes y agroquímicos	5.408	-5,77	-331	9.675	25,39	1.959
Cuchillos y herramientas de mano de	9.465	10,03	863	4.443	35,13	1.155
Ferretería	5.363	1,21	64	4.310	33,02	1.070
Cerveza y malta	4.920	1,80	87	9.430	22,07	1.705
Productos de caucho	4.164	0,60	25	4.125	34,76	1.064
Motores y generadores eléctricos	4.098	0,20	8	4.693	30,87	1.107
Cables y aisladores	3.986	-2,26	-92	5.434	34,47	1.393
Fabricantes de radio y televisión	3.878	49,56	1.285	9.497	47,91	3.076
Producción de semillas	3.722	7,17	249	4.291	21,66	764
Marroquinería y talabartería	3.620	2,06	73	3.196	27,79	695
Veterinarios	2.937	6,64	183	2.417	19,30	391
Motos y bicicletas	2.699	-0,30	-8	3.822	28,64	851
Maquinaria de oficina y computación	2.585	-4,08	-110	4.215	16,40	594
Lámparas y equipos de iluminación	2.347	0,73	17	4.368	28,24	962
Tubos y transmisores de radio y TV	2.244	21,76	401	6.999	32,06	1.699
Empleadores no residentes, embajadas	1.793	-3,86	-72	8.239	13,58	985
Fabricación de ductos	1.753	-1,79	-32	12.251	23,52	2.333
Fibras sintéticas manufacturadas	1.609	4,14	64	4.826	30,08	1.116
Bebidas alcohólicas	1.485	-0,20	-3	6.013	26,78	1.270
Combustible nuclear	1.455	-4,96	-76	5.673	40,42	1.633
Bomberos voluntarios	616	2,67	16	3.517	21,40	620
Medios de comunicación del Estado	613	-78,02	-2.176	9.595	4,28	394
Caza	59	0,00	0	2.310	-10,85	-281
Organismos en liquidación	54	20,00	9	7.015	22,77	1.301

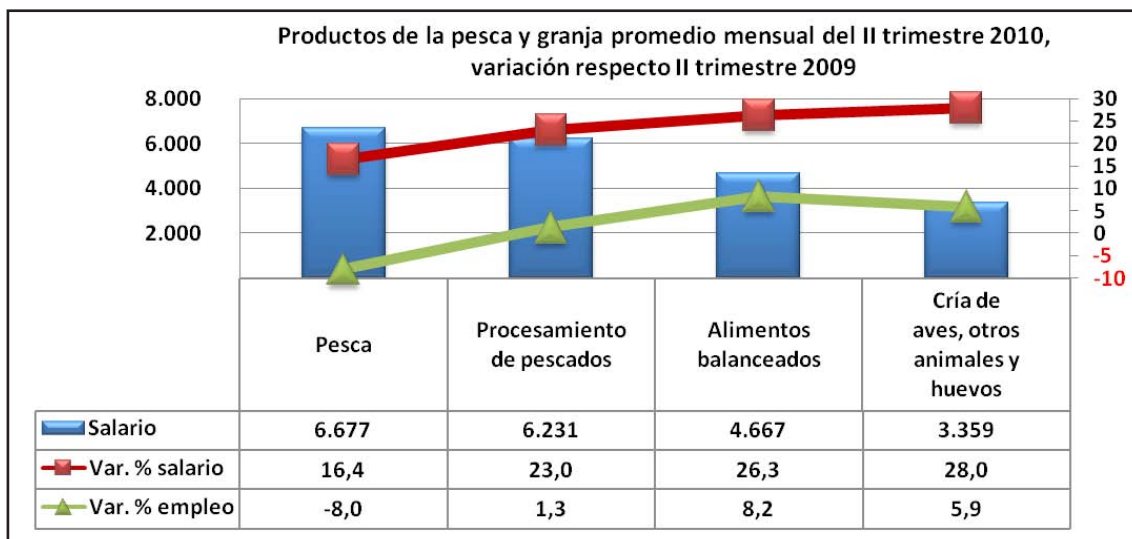
Fuente: IDELAS-UCES, en base a datos del INDEC



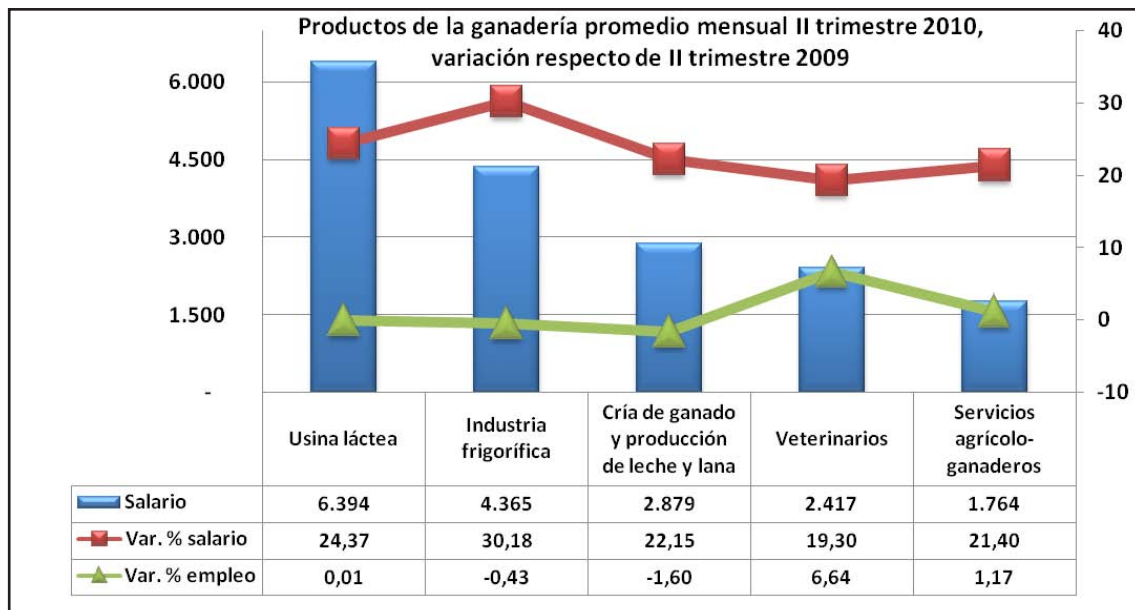
Fuente: IDELAS-UCES, en base a datos del INDEC



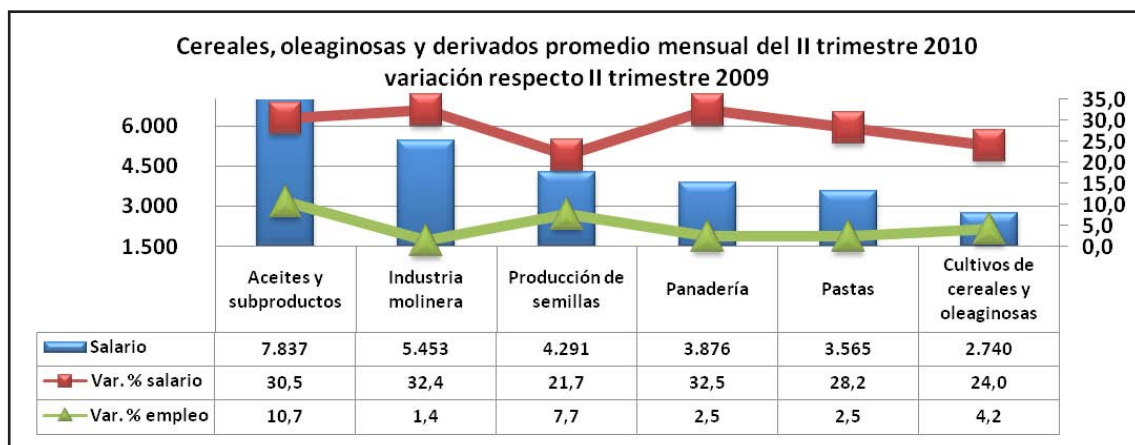
Fuente: IDELAS-UCES, en base a datos del INDEC



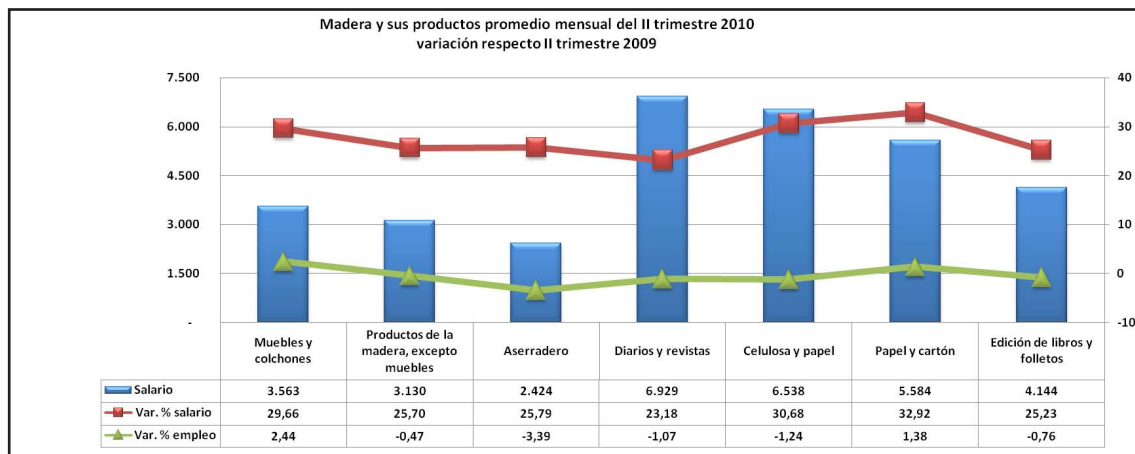
Fuente: IDELAS-UCES, en base a datos del INDEC



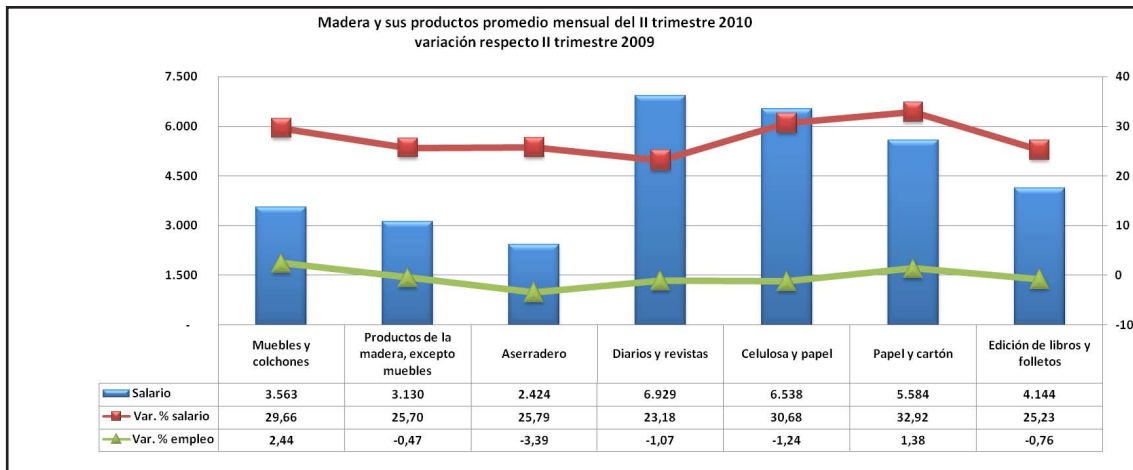
Fuente: IDELAS-UCES, en base a datos del INDEC



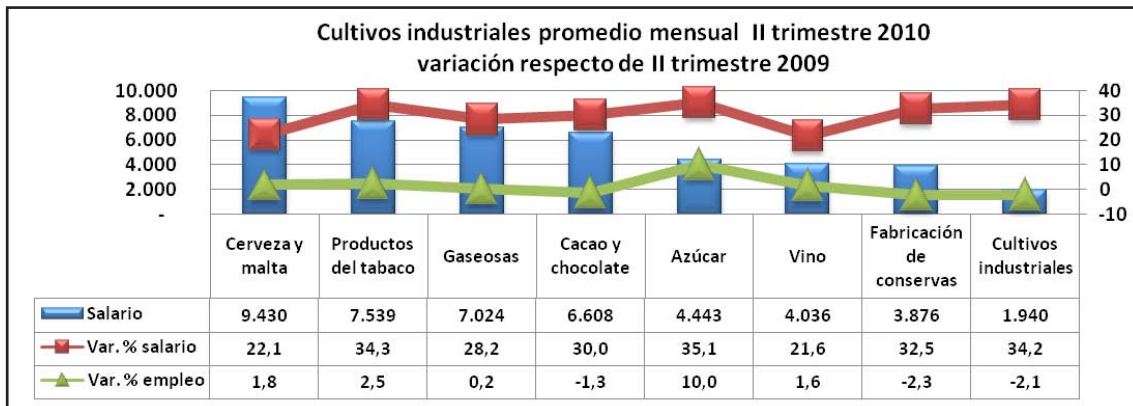
Fuente: IDELAS-UCES, en base a datos del INDEC



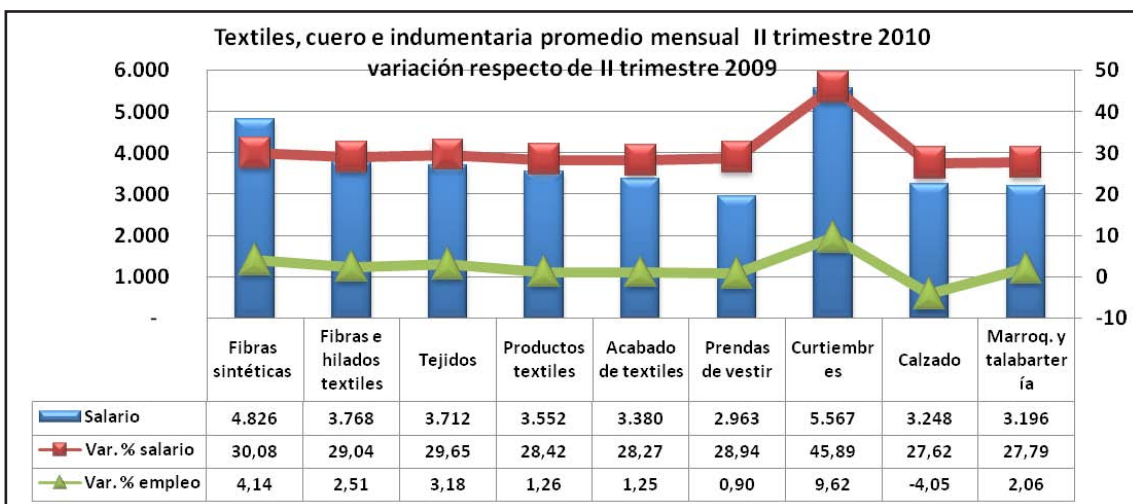
Fuente: IDELAS-UCES, en base a datos del INDEC



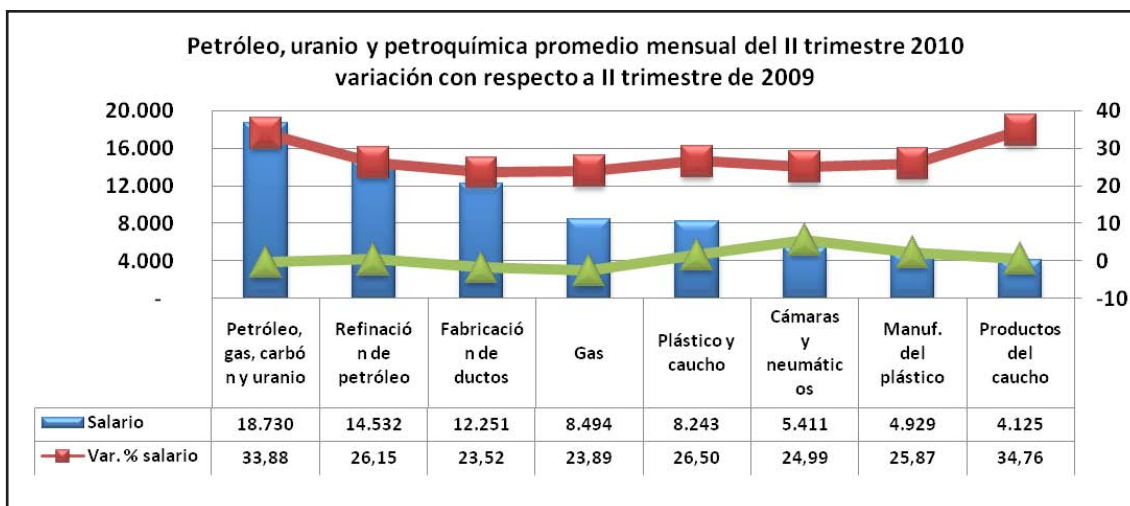
Fuente: IDELAS-UCES, en base a datos del INDEC



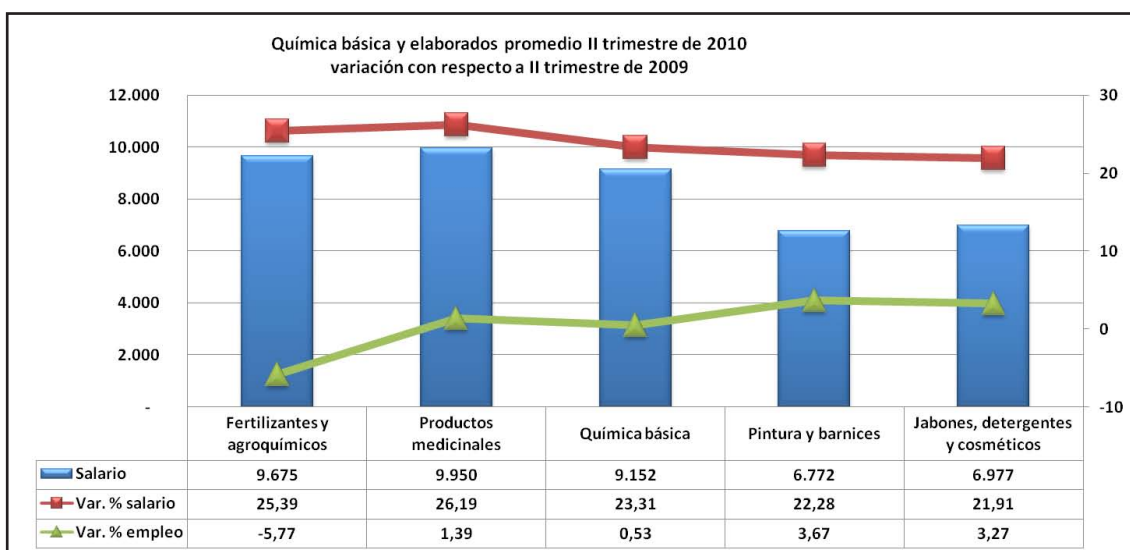
Fuente: IDELAS-UCES, en base a datos del INDEC



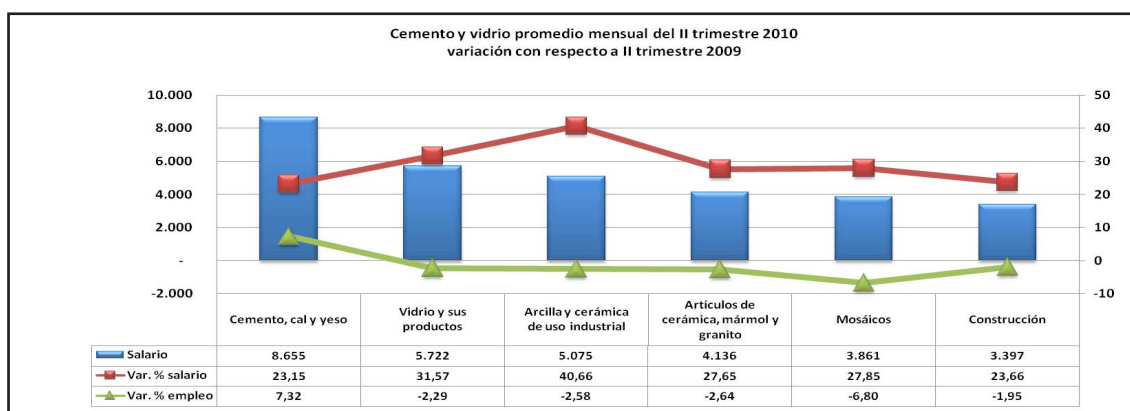
Fuente: IDELAS-UCES, en base a datos del INDEC



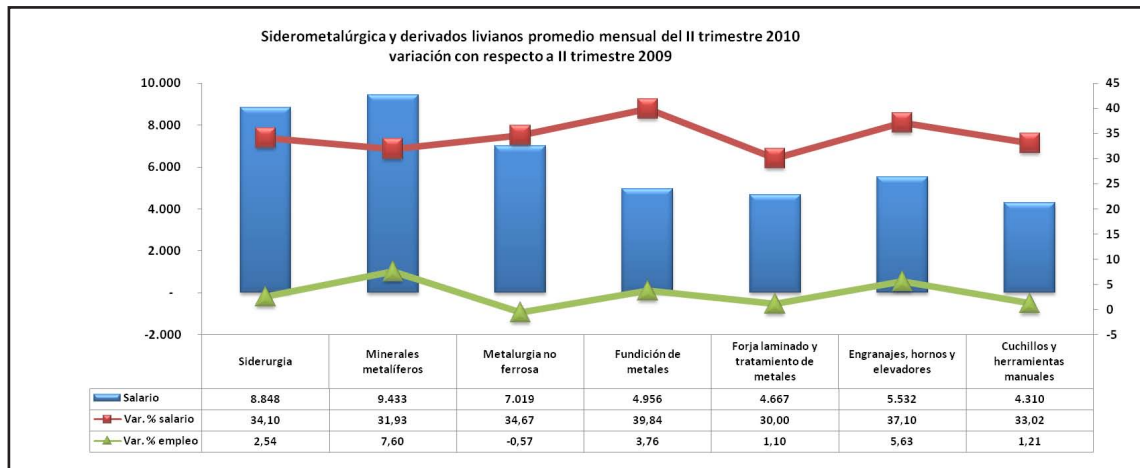
Fuente: IDELAS-UCES, en base a datos del INDEC



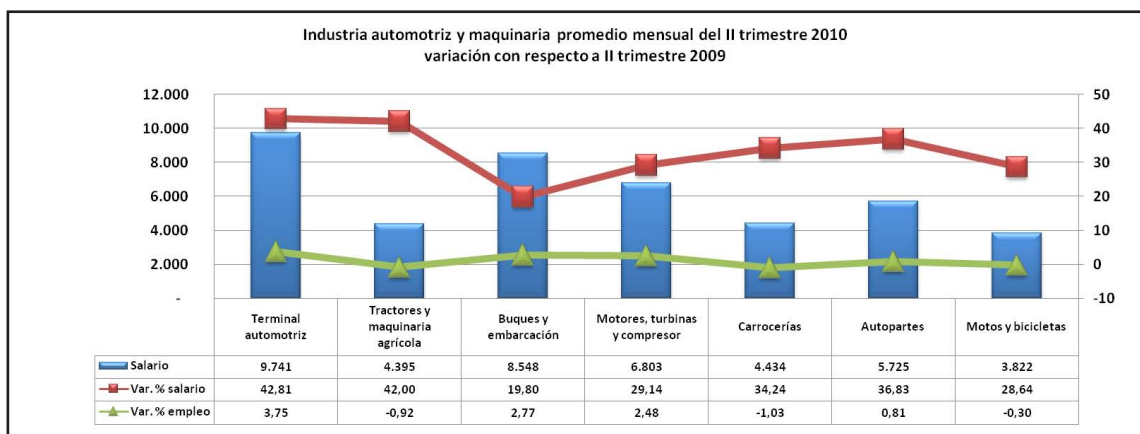
Fuente: IDELAS-UCES, en base a datos del INDEC



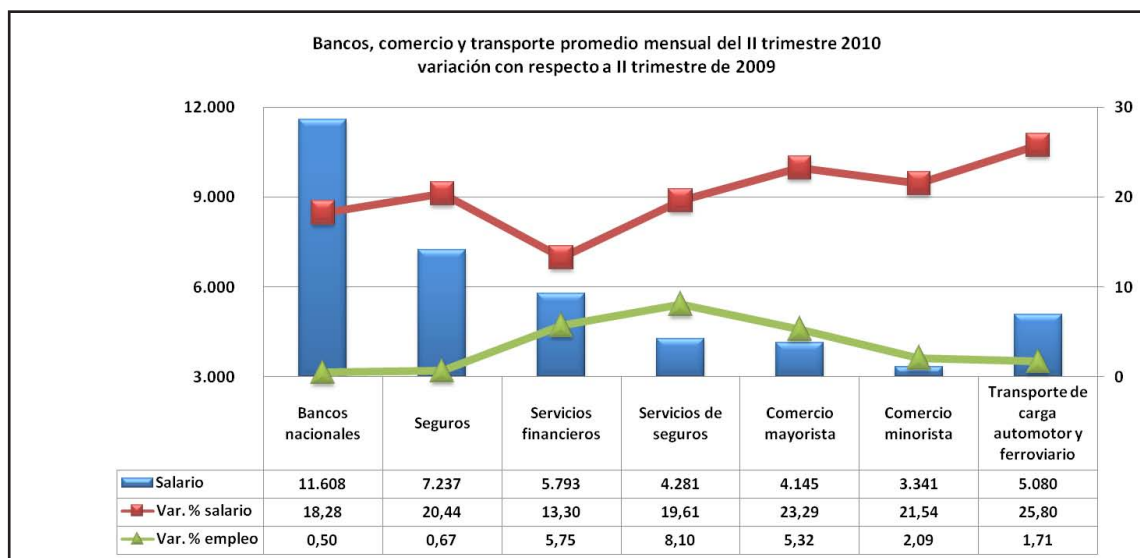
Fuente: IDELAS-UCES, en base a datos del INDEC



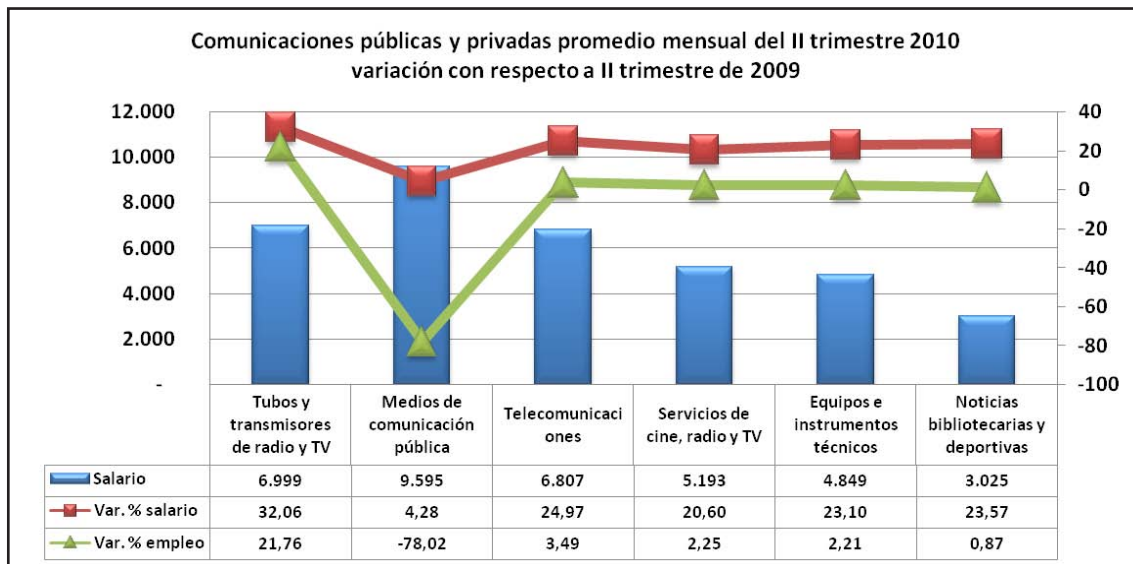
Fuente: IDELAS-UCES, en base a datos del INDEC



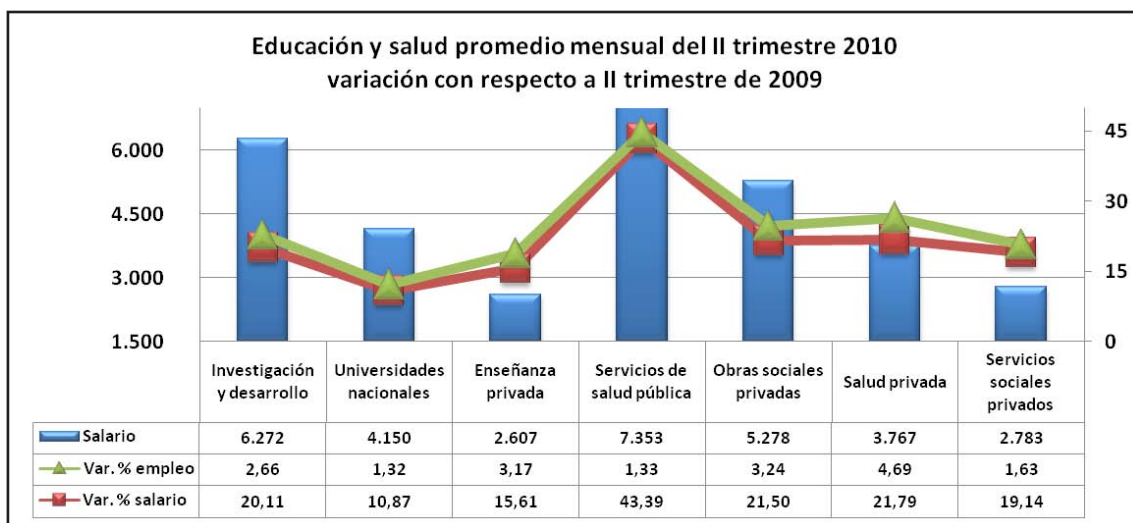
Fuente: IDELAS-UCES, en base a datos del INDEC



Fuente: IDELAS-UCES, en base a datos del INDEC



Fuente: IDELAS-UCES, en base a datos del INDEC



Fuente: IDELAS-UCES, en base a datos del INDEC