

## Newsletter INSECAP UCES

### Facultad de Ciencias Económicas

**T**ras arrancar a fines de 2016, la economía transita el año 2017 con un crecimiento moderado. En mayo de 2017, la actividad económica fue 0,4% mayor que la de diciembre de 2016, aunque 3,3% superior que la de mayo de 2016. En el promedio de los primeros cinco meses del año, la actividad creció 1% interanual, lo cual implica que en los próximos meses deberá crecer al 4,4%, si se quiere alcanzar la meta del 3%.

El pasado 11 de julio, el INDEC debutó con la medición de la inflación nacional (hasta entonces la medía solo en el Área Metropolitana de Buenos Aires). El dato fue bueno: 1,2% (22,3% interanual). Sin embargo, julio se muestra complicado, habida cuenta de subas en naftas, prepagas, servicio doméstico y cigarrillos. A ello debemos sumar el factor dólar, que desde mayo acumula un alza cercana al 10%. La depreciación del peso, si bien mejora la competitividad de la economía, vuelve a meter presión a precios.

Por último, en la segunda sección analizamos en detalle una frase que rebotó fuerte en la campaña electoral de 2015 y que hasta el día de hoy sigue presente: "En Argentina, desde 2011 que no se crea empleo privado". ¿La respuesta? Entre 2011 y 2015 la cantidad de asalariados privados creció levemente por encima de la población. Sin embargo, ello se explica por lo ocurrido hasta noviembre de 2011, a partir de cuando hubo un deterioro, que empeoró tras el cambio de gobierno.

## A. 2017: crecimiento más suave que vigoroso

El semáforo de la actividad ya está mayormente en verde, con sectores creciendo en la comparación interanual. Sin embar-

go, hay que tener en cuenta que los meses contra los que comparamos (mayo-junio de 2016) habían sido muy flojos, de modo que una parte de la variación positiva se debe a la baja base de comparación. Veamos más en detalle.

### Estimadores de actividad

Sector	2016 contra 2015 (var. interanual)	Acumulado 2017 contra acumulado 2016 (var. interanual)	Mismo período año anterior (var. interanual)	Tendencia interanual mayo-junio	Fuente
Actividad general	-2.2%	1.0%	3.3%	+	INDEC
Actividad industrial*	-5.7%	0.5%	5.9%	+	INDEC-Ferreres
Construcción (índice Construya)*	-15.1%	5.7%	17.0%	+	Grupo Construya
Despachos de cemento*	-10.7%	8.8%	16.1%	+	AFCP
Comercio minorista (CAME)*	-7.0%	-3.7%	-1.4%	-	CAME
Consumo*	-3.3%	-1.0%	0.8%	+	ITEGA
Inversión	-5.5%	6.0%	7.7%	+	INDEC-Ferreres
Exportaciones (cantidades)*	6.6%	-3.6%	-1.9%	-	INDEC
Importaciones totales (cantidades)*	3.8%	6.5%	9.0%	+	INDEC
Impto Bs. de consumo (cantidades)*	17.0%	12.2%	10.4%	+	INDEC
Inflación nacional*	38.6%	27.7%	22.3%	-	IPC INDEC + Provincias
Salario real (formal)*	-5.3%	2.1%	5.4%	+	INDEC / IET / SIPA
IVA impositivo real*	-7.4%	4.7%	6.0%	+	AFIP / INDEC / Provincias
Producción de autos*	-10.2%	-2.1%	9.2%	+	ADEFA
Patentamiento de autos*	10.2%	33.4%	39.8%	+	ACARA
Venta de motos*	-0.5%	50.6%	55.0%	+	ACARA

\*: dato de junio

### A.1. Actividad general

Según el INDEC, en mayo la actividad general creció 3,3% interanual. Sin embargo, el crecimiento desde diciembre de 2016 ha sido de un magro 0,4%. De tal modo, el grueso de la recuperación se explica por lo ocurrido en el último bimestre del año pasado, cuando la actividad prendió los motores y se salió de la recesión. En los primeros cinco meses del año la suba es del 1,0%, versus los mismos cinco meses del año pasado. Así, para alcanzar el objetivo de crecimiento del 3%, la suba interanual deberá promediar el 4,4% en los meses que quedan. Mientras tanto, el FMI revisó al alza su proyección de crecimiento de la economía del 2,2% al 2,4%.

Fuentes alternativas, como el Índice de Actividad de la consultora Ferreres, muestran que en junio la actividad creció 4,6% interanual, cerrando el semestre en 1,9% interanual.

¿Sabías que... según el INDEC en mayo la economía creció 3,3% interanual? Sin embargo, desde diciembre de 2016 el crecimiento ha sido moderado: apenas un 0,4% acumulado.

### A.2. Actividad industrial

Tras más de un año de caídas, la industria comienza a rebotar. En junio creció 5,9% interanual, y en lo que va del año suma un +0,5%, de acuerdo con Ferreres. No obstante, el sector hizo un severo ajuste en materia de empleo: entre noviembre de 2015 y abril de 2017 se destruyeron 55.000 empleos formales en el sector, según el Ministerio de Trabajo. Tal retracción es la más profunda desde 2002 para el sector. No es casual que, por primera vez desde 2005, el conurbano (principal bastión industrial) lidere el ranking de desempleo del país, según el INDEC.

### A.3. Construcción

La construcción rebota fuerte en 2017, al calor de la obra pública. En junio, la venta de materiales para la construcción (según el Índice Construya) subió 17% interanual y en el primer semestre del año trepó 5,7% interanual. Vale notar que, de todos modos, la suba se da contra una baja base de comparación: en 2016 la construcción había caído 15%, de acuerdo con la misma fuente. Por tanto, todavía el nivel está por debajo de 2015.

¿Sabías que... el empleo en la construcción tiende a favorecer a trabajadores de ingresos relativos bajos? Tales trabajadores tienen una tendencia muy alta a consumir, habida cuenta de que sus necesidades básicas están lejos de estar plenamente satisfechas. De ahí el impacto virtuoso del empleo en el sector.



#### A.4. Consumo

El consumo muestra indicadores mixtos. Según CAME, en junio las ventas minoristas cayeron 1,4% interanual, tras un muy difícil 2016 (-7%). Según el Instituto Germán Abdala, que mide consumo no solo en locales pequeños, se registró una suba del 0,8% interanual, aunque en lo que va de 2017 cae en el acumulado (interanual).

Sí hay brotes verdes en ciertos tramos del consumo, tales como autos o motos, por ejemplo. La demanda en este sector viene siendo abastecida mayormente con importaciones.

#### A.5. Comercio exterior

El comercio exterior presenta signos de alerta a tener en cuenta. Las cantidades exportadas cayeron 3,6% interanual en el primer semestre del año, en tanto que las importaciones subieron 6,5%, apalancadas por bienes de consumo, bienes de capital y vehículos de transporte. Mientras que la suba de las importaciones de bienes de capital es un buen indicador del termómetro de la inversión, el alza de las de bienes de consumo es para seguir con atención, debi-

do al desplazamiento que genera en la oferta local. No se puede entender la retracción del empleo industrial sin la suba de las importaciones en rubros sensibles como textiles, calzado o parte de la metalurgia.

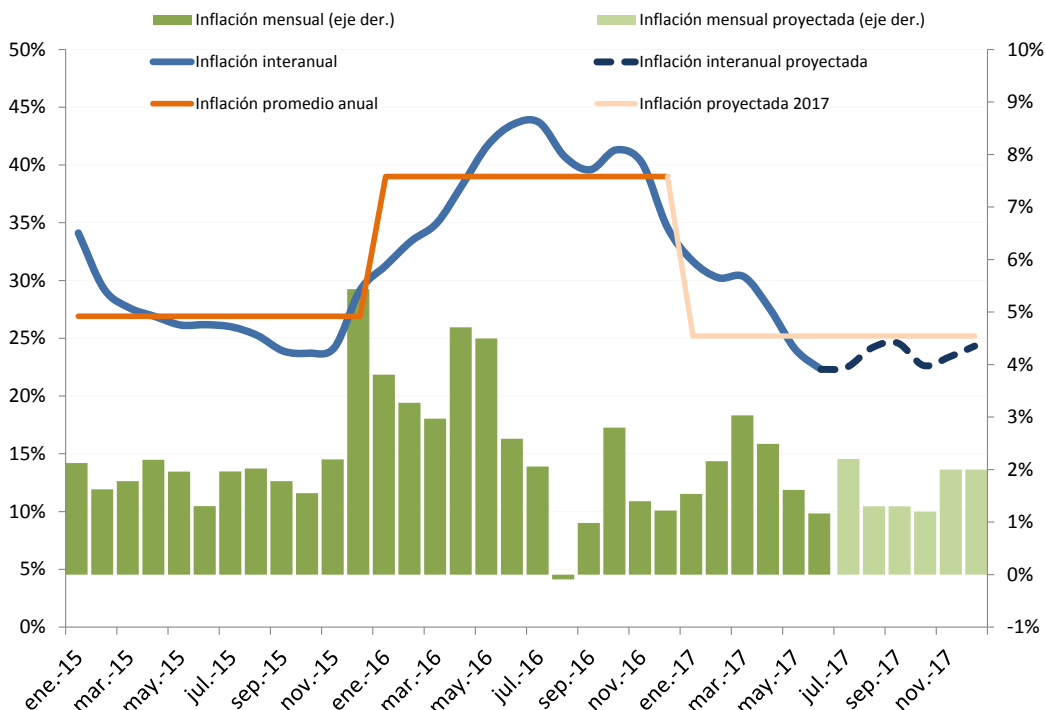
Por otro lado, el déficit comercial del primer semestre de 2017 fue de 2.613 millones de dólares, el más alto en 23 años.

¿Sabías que... el déficit comercial del primer semestre de 2017 fue el más alto en 23 años?

#### A.6. Inflación

El INDEC volvió a medir la inflación nacional, que dio 1,2% en junio. Si tomamos el promedio de las provincias, la inflación interanual se ubica en el 22,3%. Sin embargo, julio aparentemente mostrará un recalentamiento inflacionario, de la mano de subas en naftas, taxi, prepagas y el deslizamiento del dólar. Desde INSECAP proyectamos una inflación del 23/24% interanual a fin de año.

Gráfico 1: La inflación en la Argentina

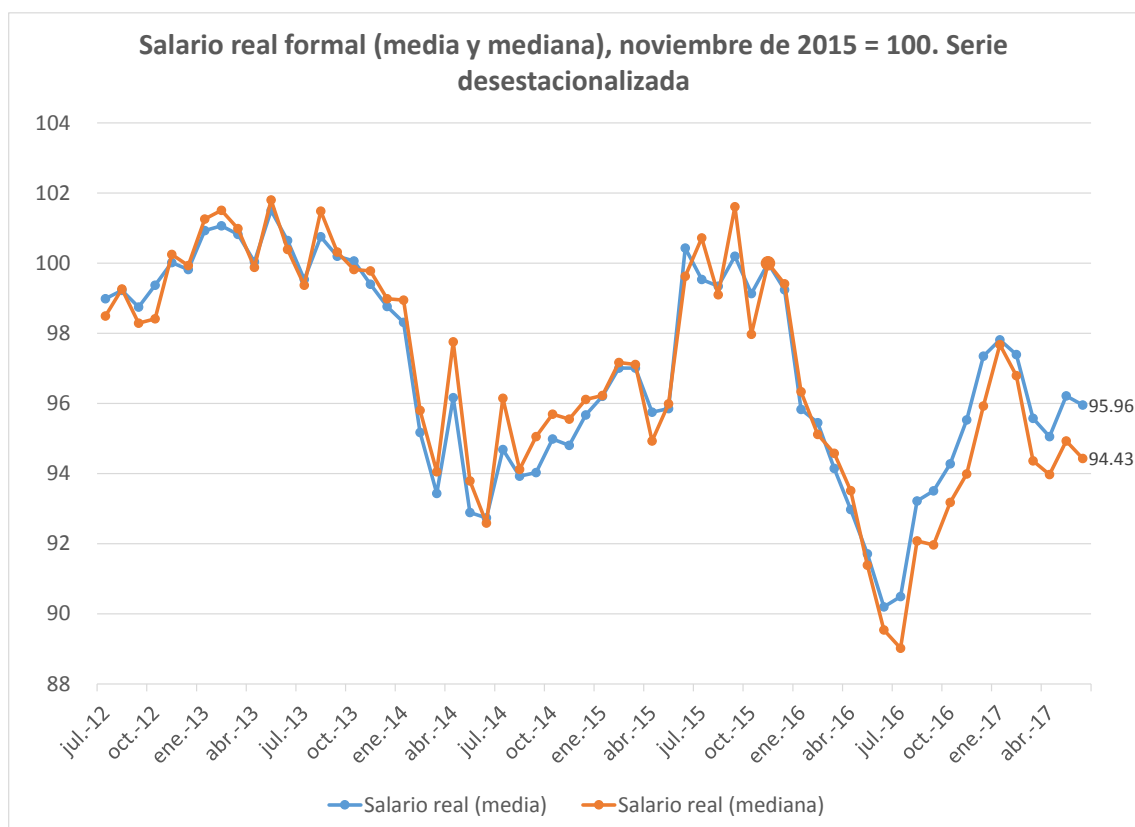


Fuente: INSECAP en base a INDEC e IPC Provincias.

Los salarios, por su parte, si bien se recuperan versus 2016, todavía están por debajo de 2015. Las paritarias en torno del 21%, con una inflación en un rango similar, avizoran un estancamiento más que un crecimiento para los próximos meses. Que el poder adquisitivo esté por debajo de 2015

también es consistente con menores niveles de consumo, los cuales podrían ser apuntalados con créditos. En este sentido, la propuesta de ANSES para fomentar créditos a la AUH puede reactivar el consumo, aunque a costa del endeudamiento de los hogares más pobres.

**Gráfico A.2.: El salario real en la Argentina**



Fuente: INSECAP en base a IET.

## B. Cuando asumió Macri, ¿hacía cuatro años que no se generaba empleo formal privado en la Argentina?

Desde su campaña electoral, Mauricio Macri dice que “desde 2011 que no se genera empleo privado”, algo que sus funcionarios repiten desde que están en el poder. Desde el kirchnerismo, sin embargo, sostienen lo contrario y señalan que el problema laboral se dio a partir de noviembre de 2015.

¿Qué dicen los datos? En primer lugar, hay que tener en cuenta que la información que surge de la Encuesta Permanente de Hogares (EPH) del período 2007–2015 es frágil (según el INDEC actual “debe tomarse con reservas”) y no hay consenso respecto de su fiabilidad (a diferencia de las cifras de precios, donde hay consenso sobre la manipulación). En cambio, los datos del

Ministerio de Trabajo –en base al Sistema Integrado Previsional Argentino (SIPA)– no han sido cuestionados por nadie. Además, cuentan con una segunda ventaja: surgen de registros administrativos (CUIT y CUIL), lo que implica una muy alta precisión del conjunto del país. En contraste, la EPH es una encuesta (que, como toda encuesta, tiene un margen de error) y, además, abarca a 31 aglomerados urbanos que dan cuenta del 62% de la población del país, dejando afuera al 38% restante y sin captar lo que ocurre en las zonas rurales y pequeños pueblos.

Sin embargo, los datos de empleo del Ministerio de Trabajo tienen una limitación: solo contemplan una fracción del mercado laboral (el formal). En contraste, la EPH también da cuenta del mundo informal y de lo que ocurre en materia de desempleo. Dentro del segmento formal, el Ministerio distingue en varios subtipos: a) los asalariados (en relación de dependencia) en blanco que trabajan en empresas privadas, b) los asalariados del sector público, c) los asalariados (casi todas mujeres) que trabajan en el servicio doméstico en blanco, y d) a los trabajadores independientes (autónomos, monotributistas “clásicos” y monotributistas sociales)

que pagan regularmente sus aportes a la AFIP (ver Glosario más abajo).

A diferencia de lo que ocurre con el empleo público, sí hay consenso en la mayor parte de las fuerzas políticas acerca de la necesidad de fomentar empleo en el sector privado en las empresas en blanco. A su vez, el empleo independiente, por lo general, es caracterizado como más precario que el asalariado formal, sobre todo por la inexistencia de derechos como el aguinaldo o las vacaciones pagas. Por eso, tomaremos fundamentalmente al empleo asalariado formal privado.



¿Sabías que... un “asalariado” es un trabajador en relación de dependencia, a diferencia del “cuentapropista”?

Además, hay que tener en cuenta que la población sigue creciendo alrededor de un 1% por año, por lo que si no se crean nuevos puestos de trabajo, empeora la situación. Por eso, tomaremos los “asalariados formales en las empresas privadas cada 100 habitantes” como la primera variable a analizar.

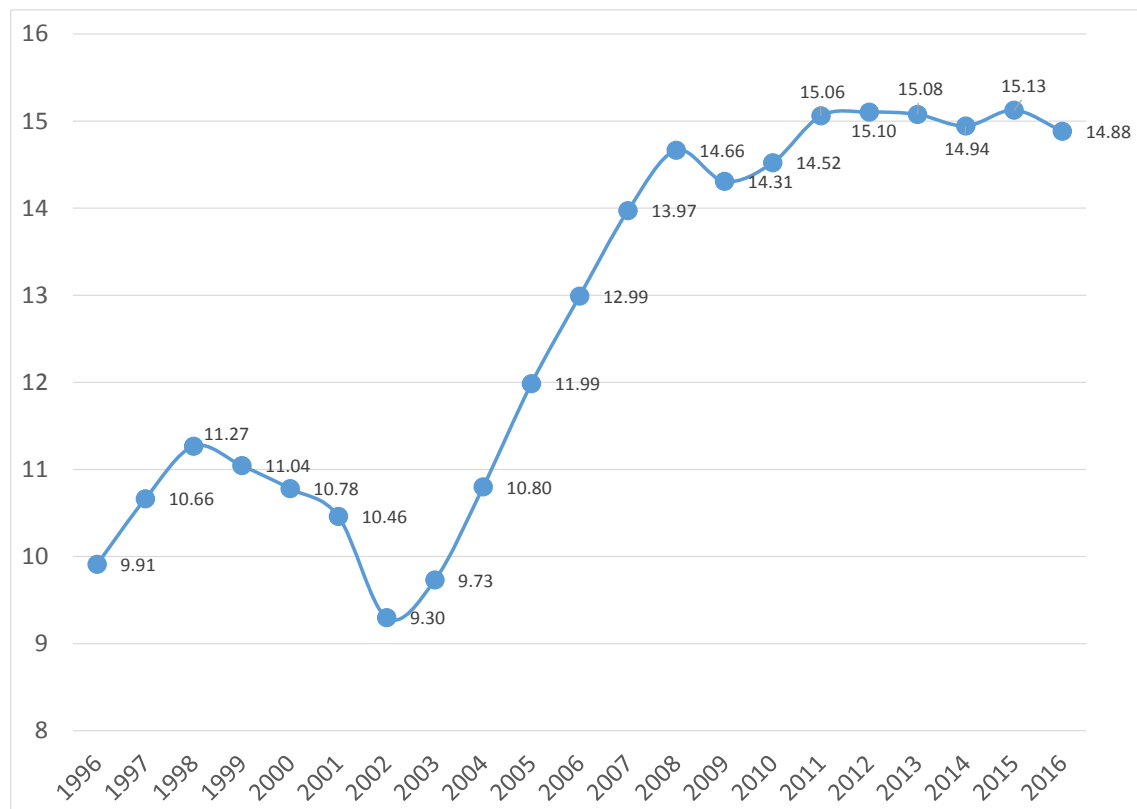
¿Qué pasó en términos históricos? En la crisis de la convertibilidad (1998–2002) este indicador cae fuertemente, para luego mostrar un claro crecimiento hasta 2011 (con la excepción de 2009). A partir de entonces se nota un estancamiento hasta 2015 (con un bache en el recesivo 2014 en términos per cápita). En otros términos, la cantidad de puestos formales asalariados privados



creció entre 2011 y 2015 marginalmente por encima de la población (4,7% contra 4,2%).

En 2016, esta modalidad de empleo cayó 0,6% (y 1,6% en términos per cápita).

**Gráfico B.1: Puestos de trabajo asalariados formales en empresas del sector privado cada 100 habitantes, 1996–2016. Promedios anuales**



Fuente: INSECAP en base a Ministerio de Trabajo y Banco Mundial.

Ahora bien, el problema de tomar promedios anuales –como en el gráfico anterior– es que no podemos saber en qué meses se dieron los picos o los pisos, ni tampoco qué está pasando en 2017. Para conocer ello utilizaremos otra serie del Ministerio de Trabajo, con datos mensuales desde 2009. La serie tiene una pequeña diferencia con la anterior, además de la mensualización del dato, y es que no se toman los “puestos de trabajo” sino las “personas asalariadas” en blanco en las empresas. La diferencia es que aproximadamente el 5% de los asalariados formales privados tiene más de un puesto de trabajo formal. Esto genera una pequeña discrepancia entre ambas series en lo que tiene que ver con niveles, pero mínima en cuanto a la tendencia, ya que la materia prima es la misma: las declaraciones juradas de las empresas a la AFIP/SIPA.

¿Sabías que... en Argentina hay 14 asalariados en blanco en las empresas cada 100 habitantes? Tal cifra, si bien es muchísimo más alta que en los años 90, está por debajo del récord de noviembre de 2011.

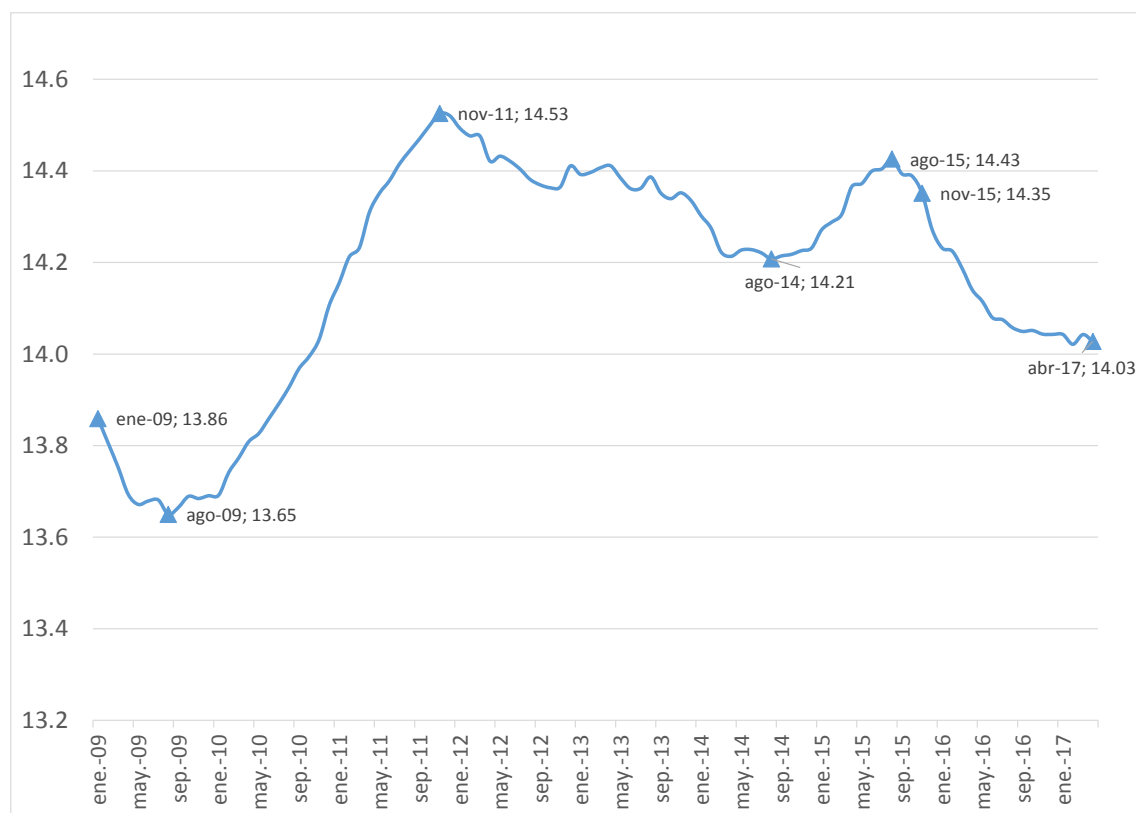
¿Qué ocurrió en el mes a mes? Si bien el promedio de 2015 fue mayor que el de 2011, si se toma el último mandato de Cristina Fernández de Kirchner (noviembre 2015 versus noviembre 2011) se ve un deterioro:

el empleo asalariado formal privado (en personas) creció 3%, por debajo del 4,2% de la población.

Tras el cambio de gobierno (entre noviembre de 2015 y abril de 2017), la cantidad de

asalariados formales privados se contrajo 0,8%, y la población subió 1,4%. En este último mes, hubo 14,03 asalariados formales privados cada 100 habitantes, la más baja desde noviembre de 2010, solo por detrás de febrero (14,02).

**Gráfico 2: Personas asalariadas formales en empresas del sector privado cada 100 habitantes, enero 2009 a abril 2017. Serie desestacionalizada**



Fuente: elaboración propia en base a Ministerio de Trabajo y Banco Mundial.

Por último, se puede observar el total de trabajadores formales cada 100 habitantes, según el Ministerio de Trabajo, con datos disponibles desde enero de 2012. Aquí se considera al empleo público (aunque no está incluido el 100% porque hay provincias/municipios que todavía no reportan al SIPA sino a sus cajas previsionales locales), al servicio doméstico formal y a los trabajadores independientes que aportan al SIPA: en estos últimos dos casos, una de las razones principales por las cuales suele subir el empleo es por una mayor registración de lo existente, sin que haya creación de nuevos puestos. En enero de 2012 había 26,02 trabajadores registrados cada 100 habitantes. La serie muestra un

aumento continuo hasta el récord de agosto de 2015, con 27,61. En noviembre de 2015, tal cifra se ubicaba en 27,55. ¿A qué se debe tal aumento, si el empleo formal en las empresas per cápita se contrajo levemente? Básicamente, a un aumento en el resto de las categorías, principalmente en asalariados públicos y trabajadores independientes formales.

¿Qué pasó con el cambio de gobierno? Entre noviembre de 2015 y mayo de 2016, los trabajadores registrados cada 100 habitantes pasaron de 27,55 a 27,32. Desde entonces, hubo una modesta suba, a 27,38, traccionada por los trabajadores autónomos (buena parte de ello se debe al “efecto AUH” en los monotributistas a partir de

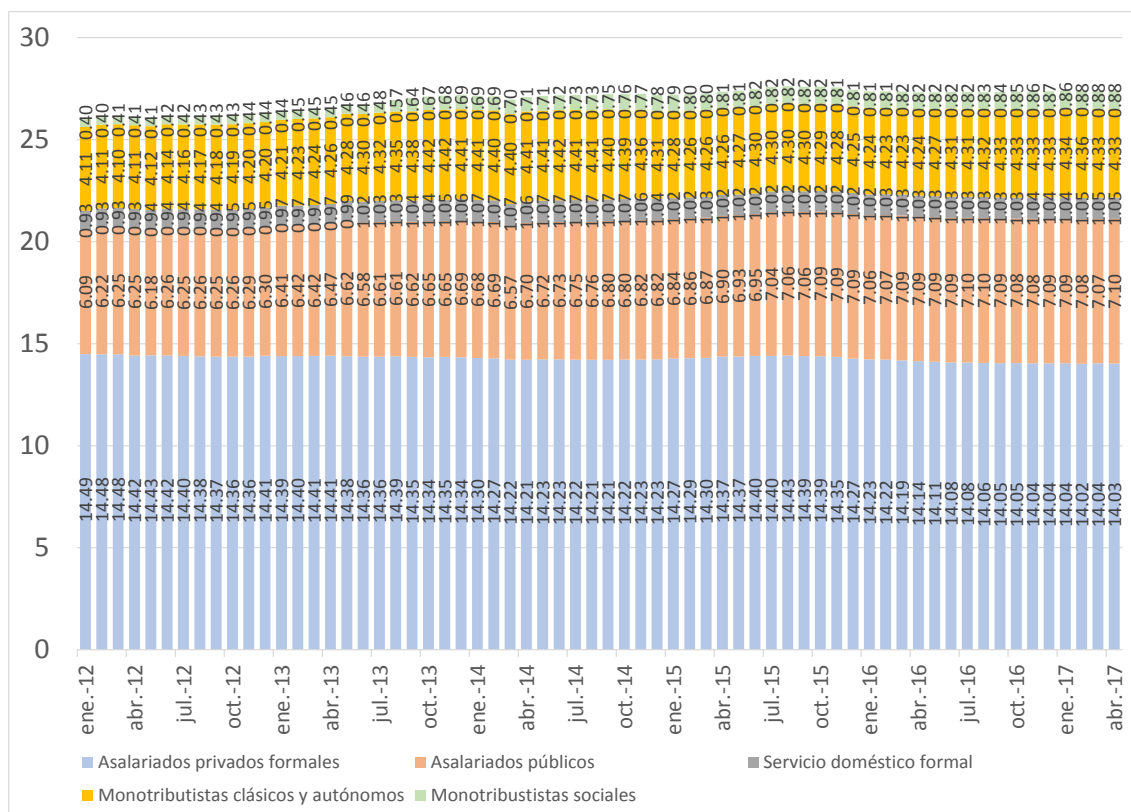


abril de 2016, que, al poder recibirla siendo monotributistas, empujó un mayor registro –aunque no se trata de nuevos ocupados, sino simplemente de personas que decidieron registrarse bajo esta modalidad–.

¿Sabías que... para medir el empleo informal y el desempleo la única fuente de datos existente es la Encuesta Permanente de Hogares del INDEC? En contraste, para el segmento formal, hay excelentes estadísticas en el Ministerio de Trabajo.

En resumen, entre 2011 y 2015, el crecimiento del empleo asalariado formal privado estuvo cerca del crecimiento de la población, aunque dependiendo del criterio de análisis se pueden encontrar matices. Si se toman “puestos de trabajo cada 100 habitantes” (en lugar de personas) y promedios anuales, 2015 cerró con una leve mejora respecto de 2011. Si se consideran “personas asalariadas formales privadas cada 100 habitantes” y datos mensuales, noviembre de 2015 muestra un moderado deterioro respecto de noviembre de 2011. No ocurre lo mismo si se incorpora al resto de los trabajadores formales, cuando 2015 es claro pico en términos per cápita. Los datos sí muestran que la cantidad de trabajadores formales “per cápita” y, dentro de éstos, particularmente los asalariados formales privados cada 100 habitantes, empeoraron en la gestión de Cambiemos.

**Gráfico 3: Trabajadores formales cada 100 habitantes según tipo, enero de 2012 a abril de 2017. Serie desestacionalizada**



Fuente: elaboración propia en base a Ministerio de Trabajo y Banco Mundial.

## Conceptos básicos del mercado laboral

### Asalariados

- **Asalariados del sector privado:** trabajadores registrados que se encuentran en relación de dependencia con empresas del sector privado.
- **Asalariados del sector público:** trabajadores registrados en relación de dependencia con organismos del sector público. En esta categoría se incluye el total del empleo en el Poder Ejecutivo, el Legislativo y el Judicial, del ámbito nacional y provincial. Además, se incluye el empleo dependiente de los municipios, de las universidades nacionales y de las Fuerzas Armadas. Se excluyen las empresas estatales o de participación mixta.
- **Asalariadas trabajadoras de casas particulares (servicio doméstico formal):** trabajadoras registradas inscriptas en el Régimen Especial de Seguridad Social para Empleados de Casas Particulares.

### Trabajadores independientes

- **Autónomos:** se inscribe en este régimen a toda persona física que realiza de forma habitual una actividad económica a título lucrativo, sin un contrato de trabajo vinculado con una tarea por cuenta de empleador y que no se encuadra en el Régimen de Monotributo.
- **Monotributistas:** trabajadores que realizan una actividad laboral de forma independiente, inscriptos en el Régimen de Monotributo. Este se encuentra orientado a pequeños contribuyentes y, por esta razón, los inscriptos en él deben cumplir con ciertos parámetros referidos a ingresos anuales máximos, superficie afectada a la actividad y consumo de energía eléctrica.
- **Monotributistas sociales:** trabajadores de bajos ingresos inscriptos en el Régimen de Monotributo Social, que desarrollan actividades económicas en forma independiente.



*Editor Responsable*  
**Dr. José Basso**

**Staff**

**Instituto de Economía Aplicada**  
Director: Mariano de Miguel

**Director Académico**  
Diego Coatz

**Coordinador de Publicaciones y Boletín**  
Daniel Schteingart

**Colaboradores**  
Ignacio Cosentino, Joaquín Escardó, Enrique Aschieri

**Asistentes de Investigación**  
Daniela Moya y Leonardo Pataccini

**Facultad de Ciencias Económicas**  
Decano: Dr. José Basso

Paraguay 1457 (C1061ABA), Ciudad de Buenos Aires, Argentina  
Tel.: 4815-3290 int. 831. Fax: 4816-5144  
<http://www.uces.edu.ar/>