

Baja el desempleo en una en un mercado que muestra signos de saturación en varias regiones

Después de la recesión que afectó a la actividad global durante gran parte de 2009, en el año siguiente y primera parte de 2011 se asistió a una generalizada reactivación del aparato productivo de bienes y servicios que posibilitó avances en la generación neta de puestos de trabajo. Sin embargo, un análisis fino del IDELAS-UCES permitió advertir que sólo en poco más de la mitad de las jurisdicciones relevadas por la Encuesta Permanente de Hogares del INDEC se asistió a un cuadro virtuoso en el que la expansión de la oferta de trabajadores estuvo asociada al crecimiento de la demanda neta, sea respecto de 2010 como también en comparación con el momento previo a la crisis financiera internacional que empezó a manifestarse en 2008.

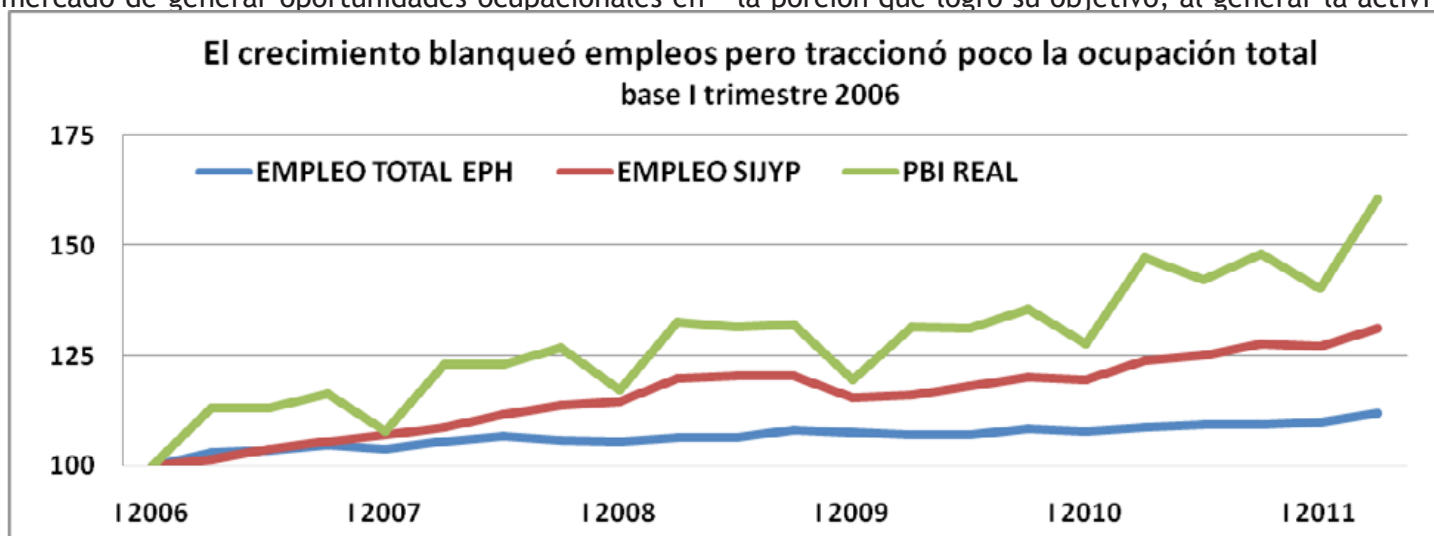
Ya a esta altura de 2010 el IDELAS - UCES había observado en su Informe 21 que “la economía recupera altas tasas de reactivación, pero mantiene una débil capacidad para generar empleos”. Pese a la tonificación en los doce meses posteriores, que permitió reducir sensiblemente la tasa de desocupación, aún se percibe un cuadro heterogéneo en el orden nacional en la dinámica laboral.

Por un lado se repite la tendencia de que el empleo registrado crece a tasas sustancialmente mayores al de la ocupación global, fenómeno que habla bien de las políticas de regulación y de ataque a las prácticas de evasión fiscal y previsional que de modo significativo aún abundan en la economía. Pero por el otro, persiste un claro debilitamiento de la capacidad del mercado de generar oportunidades ocupacionales en

muchas regiones.

Y si bien los datos correspondiente al segundo trimestre de 2011 dieron cuenta de una aceleración del ritmo de aumento de la ocupación neta en términos amplios, aunque se atenuó la correspondiente al segmento formal, la apreciable pérdida de impulso de la actividad agregada en los tres meses siguientes abrió interrogantes sobre si se trató de un mero movimiento circunstancial de tipo estadístico, o de una mejora real y extensiva en el tiempo.

En ese relevamiento, en comparación con un año antes, surgió que 19 de los 32 aglomerados urbanos fueron los que lograron un movimiento virtuoso, entendido por el incremento tanto de la predisposición de la población a buscar un empleo estable, como de la porción que logró su objetivo, al generar la activi-



Fuente: IDELAS-UCES en base a datos de la Encuesta Permanente de Hogares del INDEC

dad conjunta puestos netos de trabajo. Así se verificó en la Ciudad de Buenos Aires, en el agregado de los 24 partidos urbanos del GBA, en el cual sobresalió La Plata, Mendoza, Corrientes, Formosa, Chaco, Misiones, Catamarca, Jujuy, La Rioja, Santiago del Estero, Gran Córdoba y Río Cuarto (Córdoba), Gran Rosario y Gran Santa Fe, levemente La Pampa, Comodoro Rivadavia y Rawson (Chubut), Neuquén y Tierra del Fuego.

Después de un largo proceso recesivo que derivó en una inédita depresión, como fue el período del segundo semestre de 1998 hasta fines de 2002, no sorprende que en el cuatrienio siguiente se asistiera a un saludable escenario de alto ritmo de creación neta de empleos, más en el canal registrado que en el total, por la reducción de la proporción de puestos no declarados.

Pero en cambio, constituye una señal de alerta el debilitamiento en los cuatro años posteriores de la respuesta del mercado de trabajo a las altas tasas de crecimiento del PBI, porque indicaría que se está frente a una situación de saturación en un factor clave del proceso productivo.

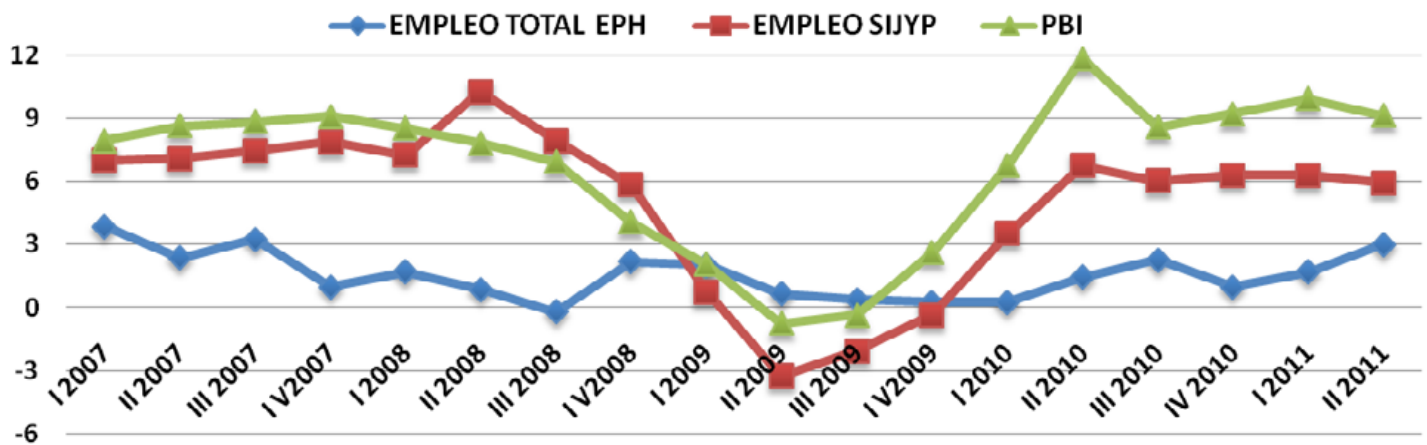
Dicho de otro modo, la elasticidad empleo/PBI se mantuvo en niveles históricos en lo que respecta a la ocupación en blanco que surge de la estadística del

al, forzó el blanqueo de trabajadores en varias áreas de la actividad, pero la política de tipo de cambio cuasi fijo entre el peso y el dólar habría desalentado el incremento neto de la nómina total, por la necesidad de muchas empresas de atenuar los efectos de la pérdida de competitividad cambiaria con el resto del mundo.

Si se toma como punto de referencia el primer trimestre de 2006, que puede considerarse como el momento a partir del cual la economía ingresó en una zona franca de salida de la reactivación para pasar a la etapa del crecimiento que se alcanzó a partir de 2008, porque recién entonces el PBI por habitante superó al anterior pico histórico de 1998, surge que mientras la generación de riqueza subió 60,7% hasta el segundo trimestre de 2011, el empleo en blanco lo hizo 31,2%, pero la ocupación total, que incluye la informal, fue de 11,9 por ciento.

El desempeño resultó más modesto si se toma como punto de partida el segundo trimestre de 2008, que fue el pico previo a la situación actual. Desde entonces, los datos que obtuvo IDELAS - UCES de fuentes oficiales reflejaron un alza de 21,1% de la actividad agregada, de 9,4% de la ocupación registrada por el SIJyP y apenas 5% en el empleo global.

El mercado de trabajo sigue de atrás el ritmo de actividad
variación % interanual



Sistema Integrado de Jubilaciones y Pensiones, pero se debilitó sensiblemente cuando se observa el empleo total que surge del procesamiento de los datos de la Encuesta Permanente de Hogares del INDEC.

Una explicación de ese cuadro es que el notable aumento de los salarios nominales que surgió de las ahora habituales negociaciones anuales en paritarias entre empresarios y sindicatos, en un contexto de intensificación de la fiscalización tributaria y prevision-

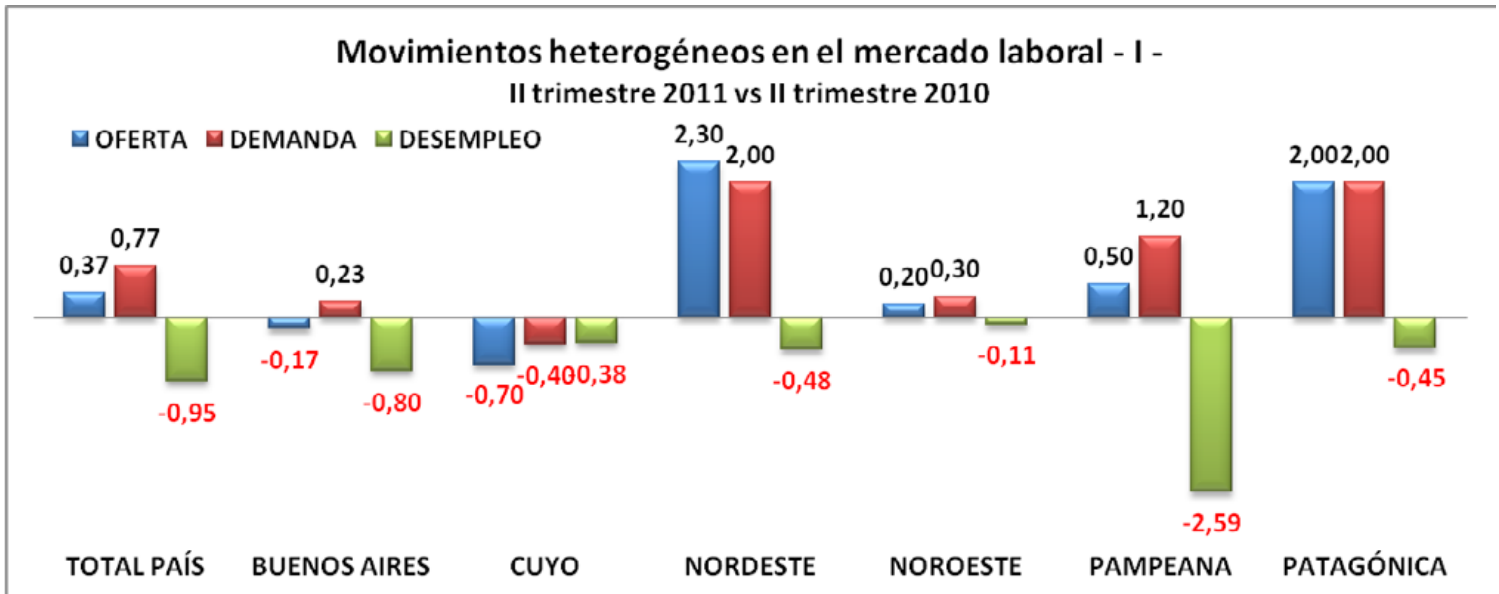
Fuente: IDELAS-UCES en base a datos de la Encuesta Permanente de Hogares del INDEC

En el caso puntual del último año, los datos agregados de la EPH dieron cuenta de una nueva reducción de la tasa de desempleo, al superar la suba del ratio de demanda laboral al correspondiente al de la oferta. Sin embargo, en el análisis desagregado IDELAS - UCES pudo comprobar en el orden nacional un comportamiento dispar, habida cuenta de que mientras

en dos tercios de los 32 aglomerados relevados por el INDEC la reducción de la tasa de parados fue mérito de que el crecimiento de la tasa de empleo superara al de la expansión de la población económicamente activa, en el tercio restante, la disminución del desempleo se sustentó en una inquietante contracción de la PEA, que parece haber respondido a un efecto desaliento por un mercado que destruyó puestos netos.

Fueron los casos de un tercio de la provincia de Buenos Aires, San Juan, Tucumán, Río Negro y en menor medida Salta, donde en conjunto la oferta de empleos se contrajo en doce meses en más de 115.000 personas y la caída de la demanda superó las 41.000 personas.

La buena noticia fue que en el agregado la población económicamente activa creció en ese período en 353.000 personas y la que obtuvo un empleo estable ascendió a más de 500.000, determinando una baja del desempleo neto en 145.000 habitantes. Pero la mala, fue que 9 de las 32 jurisdicciones relevadas por la EPH dieron cuenta de expulsión de trabajadores, ante la pérdida de capacidad para generar fuentes de empleos para sus residentes.



Fuente: IDELAS-UCES en base a datos de la Encuesta Permanente de Hogares del INDEC

El tiempo del norte y del sur

En un análisis retrospectivo de mediano plazo, que toma como base de comparación el segundo trimestre de 2007, por ser el momento previo a la aparición de “ruidos” en la economía doméstica, algunos de carácter endógeno como fueron la crisis con el campo en 2008 y el desborde del crecimiento de las variables monetarias y fiscales, y otros de índole externa, como la crisis financiera internacional, surge como primera conclusión avances notables en los indicadores laborales de las regiones extremas, y estancamiento y retrocesos en las “ricas” del centro del país.

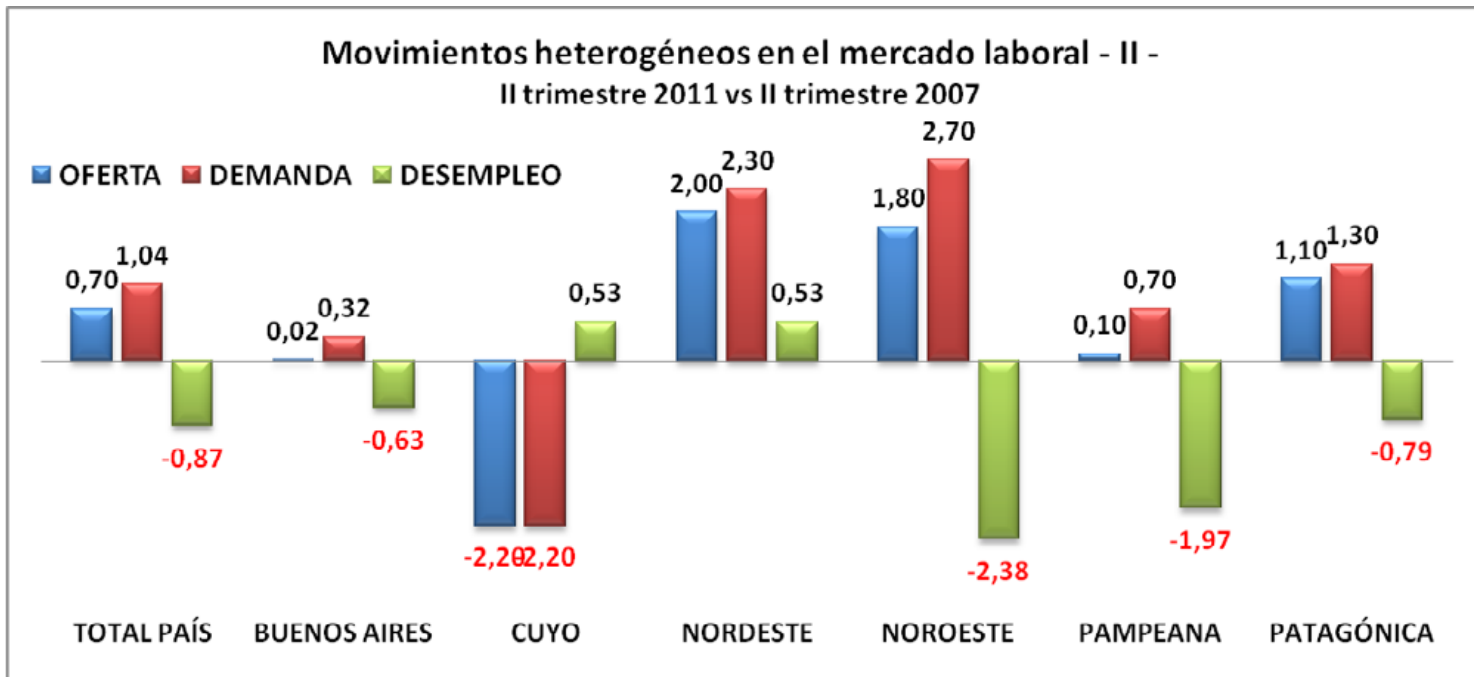
En los casos del Norte del país, tanto del Este como del Oeste, la saludable mejora de las fuentes de trabajo que tuvo lugar a partir de niveles singularmente bajos, en términos relativos a sus poblaciones, tanto de la oferta como de la demanda. Sobresalieron en el período los saltos de la creación de empleos en las provincias de Tucumán, Misiones, Jujuy y Corrientes.

Sin embargo, persisten retraídas las posibilidades de satisfacer las necesidades laborales de los residentes en Formosa, Chaco, San Juan, Catamarca, Santiago del Estero, y también en los aglomerados de San Nicolás-Villa Constitución, en la provincia de Buenos Aires, Concordia (Entre Ríos), y en menor cuantía de San Luis y Salta, ya que las tasas de empleo se mantienen por debajo del 40% de la población total.

Por el contrario, en la Región Patagónica la suba del coeficiente de ocupación a un ritmo que más que cuadruplicó al registrado en el agregado de la Provincia de Buenos Aires y la Ciudad Autónoma de Buenos Aires y

que contrastó con la destrucción de puestos en la Región de Cuyo, se sustentó en una base alta, que supera al promedio nacional. Los casos más notables en el cuatrienio, a partir de la tonificación de los programas de promoción industrial, fueron los de Comodoro Rivadavia, Neuquén y Santa Cruz.

La excepción en esta área geográfica fue la provincia de Río Negro, donde la EPH reflejó sendas bajas en las tasas de participación de la población como de empleo permanente de los residentes que concurren al mercado de trabajo.



Fuente: IDELAS-UCES en base a datos de la Encuesta Permanente de Hogares del INDEC

La Región Pampeana logró entre 2007 y 2011 un desempeño positivo, que duplicó al de Buenos Aires en su conjunto, pero quedó eclipsado frente al de los casos extremos, al impactar negativamente sobre el promedio del área la performance de La Pampa y en menor medida, en términos relativos de “Gran Córdoba”, ya que fueron notables los logros registrados Río Cuarto y en Gran Rosario y Gran Santa Fe.

MERCADO LABORAL en % de la población	PEA II 2011	VAR. PP 2010	EMPLEO II 2011	VAR. PP 2010	DESEMPLEO II 2011	VAR. PP 2010
TOTAL PAÍS	45,6%	0,37	42,3%	0,77	7,2%	-0,95
TOTAL AGLOMERADOS	45,8%	0,56	42,5%	0,76	7,1%	-0,53
Total Aglomerados Urbanos	46,6%	0,50	43,2%	0,70	7,3%	-0,51
Aglomerados del interior del país	44,0%	0,70	41,0%	0,90	6,8%	-0,57
Resto PAÍS	44,0%	0,70	41,0%	0,90	7,7%	-4,94
Buenos Aires	48,1%	-0,17	44,3%	0,23	8,0%	-0,80
<i>Gran Buenos Aires y CBA</i>	49,1%	0,50	45,2%	0,65	7,9%	-0,27
* Ciudad de Buenos Aires	55,5%	0,50	52,1%	0,20	6,1%	0,49
* 24 Partidos del Gran Buenos Aires	47,2%	0,60	43,2%	0,80	8,5%	-0,54
** Gran La Plata	45,5%	0,20	42,6%	1,30	6,4%	-2,46
** Mar del Plata - Batán	47,1%	-0,30	42,0%	-1,50	10,8%	2,60
** Bahía Blanca-Cerri	46,0%	-1,80	42,2%	-0,70	8,3%	-1,99
** San Nicolás- Villa Constitución	40,7%	-1,60	37,7%	-0,90	7,4%	-1,38
<i>Resto Buenos Aires</i>	46,0%	-1,80	42,2%	-0,70	8,3%	-1,99
Región Cuyo	41,4%	-0,70	39,4%	-0,40	4,8%	-0,38
<i>Mendoza</i>	44,2%	0,60	41,9%	0,50	5,2%	0,16
<i>San Juan</i>	37,1%	-3,50	35,1%	-2,30	5,4%	-2,49
<i>San Luis</i>	39,0%	0,30	38,1%	0,00	2,3%	0,76
Región Nordeste	38,5%	2,30	36,9%	2,00	5,8%	-0,48
<i>Corrientes</i>	43,3%	4,90	40,4%	3,20	6,7%	3,57
<i>Entre Ríos</i>	45,5%	-0,74	40,8%	0,09	10,3%	-1,63
* Concordia	41,3%	-0,40	38,6%	1,30	6,5%	-4,01
* Gran Paraná	46,1%	-0,80	41,1%	-0,10	10,8%	-1,31
* Resto Entre Ríos	46,1%	-0,80	41,1%	-0,10	10,8%	-1,31
<i>Formosa</i>	33,2%	0,80	32,5%	0,90	2,1%	-0,36
<i>Chaco</i>	33,9%	0,90	33,0%	1,40	2,7%	-1,59
<i>Misiones</i>	43,0%	2,20	41,6%	2,70	3,3%	-1,40
Región Noroeste	42,6%	0,20	39,7%	0,30	7,1%	-0,11
<i>Tucumán</i>	43,3%	-1,30	41,3%	-1,00	4,6%	-0,54
<i>Catamarca</i>	41,0%	1,00	37,3%	0,80	9,0%	0,27
<i>Jujuy</i>	42,6%	1,40	40,5%	2,20	4,9%	-2,11
<i>La Rioja</i>	43,9%	4,30	41,4%	3,30	5,7%	1,91
<i>Salta</i>	44,4%	-0,60	39,3%	-0,90	11,5%	0,82
<i>Santiago del Estero</i>	39,1%	1,90	36,7%	1,80	6,1%	-0,04
Región Pampeana	46,1%	0,50	42,6%	1,20	7,4%	-2,59
<i>Córdoba</i>	47,0%	1,17	43,6%	2,44	7,1%	-2,96
* Gran Córdoba	47,2%	2,20	44,1%	2,90	6,6%	-1,88
* Río Cuarto	46,8%	0,40	43,3%	2,10	7,5%	-3,73
* Resto de Córdoba	46,8%	0,40	43,3%	2,10	7,5%	-3,73
<i>Santa Fe</i>	45,4%	1,13	41,8%	2,14	8,0%	-2,49
* Gran Rosario	47,0%	0,20	43,5%	0,90	7,4%	-1,53
* Gran Santa Fe	44,4%	1,70	40,7%	2,90	8,3%	-3,14
* Resto de Santa Fe	44,4%	1,70	40,7%	2,90	8,3%	-3,14
<i>La Pampa</i>	44,1%	0,30	42,2%	0,10	4,3%	0,43
Región Patagónica	46,1%	2,00	43,5%	2,00	5,3%	-0,45
<i>Chubut</i>	45,7%	2,38	43,6%	3,19	4,7%	-2,11
* Comodoro Rivadavia - Rada Tilly	46,3%	6,10	43,9%	5,60	5,2%	0,46
* Rawson- Trelew	45,4%	0,40	43,4%	1,90	4,4%	-3,37
* Resto Chubut	45,4%	0,40	43,4%	1,90	4,4%	-3,37
<i>Neuquén</i>	45,2%	2,70	41,7%	1,40	7,7%	2,57
<i>Santa Cruz</i>	49,2%	-0,30	48,2%	-0,60	2,0%	0,62
<i>Tierra del Fuego</i>	48,7%	1,60	45,3%	2,40	7,0%	-1,94
<i>Río Negro</i>	42,6%	-1,80	40,5%	-0,80	4,9%	-2,05

	Variación II EMPLEO II		Variación II		DESEMPLEO II	
	PEA II 2011	2010	2011	2010	2011	Variación II 2010
TOTAL PAÍS	18.494.658	353.059	17.163.604	500.372	1.331.054	-147.314
TOTAL AGLOMERADOS	16.813.837	392.722	15.611.846	451.954	1.201.991	-59.231
Total Aglomerados Urbanos	11.631.365	253.313	10.782.725	293.198	848.640	-39.884
Aglomerados del interior del país	5.182.471	139.409	4.829.121	158.756	353.350	-19.347
Resto PAÍS	1.680.821	-39.664	1.551.758	48.419	129.063	-88.082
Buenos Aires	9.035.452	79.460	8.313.289	144.807	722.163	-65.348
<i>Gran Buenos Aires y CBA</i>	<i>6.361.432</i>	<i>150.660</i>	<i>5.860.167</i>	<i>155.491</i>	<i>501.266</i>	<i>-4.831</i>
* Ciudad de Buenos Aires	1.611.223	21.640	1.512.518	12.529	98.706	9.111
* 24 Partidos del Gran Buenos Aires	4.750.209	129.020	4.347.649	142.962	402.560	-13.942
** Gran La Plata	317.619	6.177	297.375	13.433	20.244	-7.257
** Mar del Plata - Batán	310.212	2.238	276.622	-6.012	33.590	8.250
** Bahía Blanca-Cerri	153.968	-3.899	141.249	-435	12.719	-3.464
** San Nicolás- Villa Constitución	61.838	-1.771	57.280	-766	4.558	-1.006
<i>Resto Buenos Aires</i>	<i>2.674.020</i>	<i>-71.200</i>	<i>2.453.123</i>	<i>-10.684</i>	<i>220.897</i>	<i>-60.516</i>
Región Cuyo	1.203.824	1.839	1.145.675	6.333	58.150	-4.494
<i>Mendoza</i>	<i>776.855</i>	<i>18.682</i>	<i>736.430</i>	<i>16.513</i>	<i>40.425</i>	<i>2.168</i>
<i>San Juan</i>	<i>255.321</i>	<i>-21.187</i>	<i>241.557</i>	<i>-13.157</i>	<i>13.764</i>	<i>-8.030</i>
<i>San Luis</i>	<i>171.649</i>	<i>4.345</i>	<i>167.688</i>	<i>2.978</i>	<i>3.961</i>	<i>1.367</i>
Región Nordeste	2.017.919	96.049	1.901.427	99.759	116.492	-3.710
<i>Corrientes</i>	<i>432.864</i>	<i>51.708</i>	<i>403.873</i>	<i>34.628</i>	<i>28.991</i>	<i>17.080</i>
<i>Entre Ríos</i>	<i>566.174</i>	<i>-5.081</i>	<i>507.641</i>	<i>4.731</i>	<i>58.533</i>	<i>-9.812</i>
* Concordia	66.704	-863	62.343	1.905	4.361	-2.769
* Gran Paraná	152.094	-3.139	135.598	-769	16.496	-2.370
* Resto Entre Ríos	347.377	-1.079	309.700	3.594	37.676	-4.673
<i>Formosa</i>	<i>177.700</i>	<i>5.928</i>	<i>173.954</i>	<i>6.422</i>	<i>3.747</i>	<i>-495</i>
<i>Chaco</i>	<i>360.504</i>	<i>12.269</i>	<i>350.934</i>	<i>17.472</i>	<i>9.571</i>	<i>-5.203</i>
<i>Misiones</i>	<i>480.675</i>	<i>31.225</i>	<i>465.025</i>	<i>36.506</i>	<i>15.650</i>	<i>-5.280</i>
Región Noroeste	2.114.884	40.708	1.965.224	40.156	149.660	552
<i>Tucumán</i>	<i>632.576</i>	<i>-13.316</i>	<i>603.358</i>	<i>-9.226</i>	<i>29.218</i>	<i>-4.090</i>
<i>Catamarca</i>	<i>152.406</i>	<i>5.275</i>	<i>138.652</i>	<i>4.395</i>	<i>13.754</i>	<i>880</i>
<i>Jujuy</i>	<i>289.893</i>	<i>12.491</i>	<i>275.603</i>	<i>17.726</i>	<i>14.291</i>	<i>-5.235</i>
<i>La Rioja</i>	<i>148.769</i>	<i>16.647</i>	<i>140.297</i>	<i>13.179</i>	<i>8.472</i>	<i>3.467</i>
<i>Salta</i>	<i>546.340</i>	<i>-158</i>	<i>483.585</i>	<i>-4.620</i>	<i>62.755</i>	<i>4.462</i>
<i>Santiago del Estero</i>	<i>344.899</i>	<i>19.769</i>	<i>323.729</i>	<i>18.701</i>	<i>21.170</i>	<i>1.068</i>
Región Pampeana	3.168.987	99.969	2.935.192	171.980	233.796	-72.011
<i>Córdoba</i>	<i>1.567.366</i>	<i>51.778</i>	<i>1.456.259</i>	<i>93.002</i>	<i>111.108</i>	<i>-41.224</i>
* Gran Córdoba	670.804	36.621	626.747	46.117	44.057	-9.496
* Río Cuarto	113.884	1.598	105.367	5.665	8.517	-4.067
* Resto de Córdoba	782.678	13.558	724.145	41.219	58.534	-27.661
<i>Santa Fe</i>	<i>1.459.966</i>	<i>46.236</i>	<i>1.343.381</i>	<i>77.705</i>	<i>116.585</i>	<i>-31.468</i>
* Gran Rosario	572.899	6.019	530.236	14.230	42.663	-8.211
* Gran Santa Fe	238.529	11.182	218.652	17.393	19.877	-6.212
* Resto de Santa Fe	648.538	29.036	594.493	46.081	54.045	-17.046
<i>La Pampa</i>	<i>141.655</i>	<i>1.955</i>	<i>135.552</i>	<i>1.274</i>	<i>6.103</i>	<i>681</i>
Región Patagónica	953.591	35.035	902.797	37.337	50.794	-2.303
<i>Chubut</i>	<i>238.184</i>	<i>17.581</i>	<i>227.039</i>	<i>21.423</i>	<i>11.145</i>	<i>-3.842</i>
* Comodoro Rivadavia - Rada Tilly	83.750	12.600	79.409	11.622	4.341	978
* Rawson- Trelew	65.936	2.062	63.031	4.126	2.905	-2.063
* Resto Chubut	88.498	2.918	84.599	5.676	3.899	-2.758
<i>Neuquén</i>	<i>253.379</i>	<i>19.091</i>	<i>233.759</i>	<i>11.599</i>	<i>19.620</i>	<i>7.492</i>
<i>Santa Cruz</i>	<i>139.824</i>	<i>4.212</i>	<i>136.982</i>	<i>3.288</i>	<i>2.842</i>	<i>924</i>
<i>Tierra del Fuego</i>	<i>63.552</i>	<i>3.638</i>	<i>59.115</i>	<i>4.544</i>	<i>4.437</i>	<i>-906</i>
Río Negro	258.652	-9.487	245.901	-3.516	12.750	-5.971

MERCADO LABORAL ARGENTINO, en % de la población total	PEA II 2011	VAR. PP 2007	EMPLEO II 2011	VAR. PP 2007	DESEMPLEO II 2011	VAR. PP 2007
TOTAL PAÍS	45,6%	0,70	42,3%	1,04	7,2%	-0,87
TOTAL AGLOMERADOS	45,8%	0,36	42,5%	0,86	7,1%	-1,16
Total Aglomerados Urbanos	46,6%	0,30	43,2%	0,80	7,3%	-1,13
Aglomerados del interior del país	44,0%	0,50	41,0%	1,00	6,8%	-1,23
Resto PAÍS	44,0%	0,50	41,0%	1,00	7,7%	2,29
Buenos Aires	48,1%	0,02	44,3%	0,32	8,0%	-0,63
<i>Gran Buenos Aires y CBA</i>	49,1%	0,20	45,2%	0,73	7,9%	-1,02
* Ciudad de Buenos Aires	55,5%	0,00	52,1%	0,10	6,1%	-0,18
* 24 Partidos del Gran Buenos Aires	47,2%	0,40	43,2%	1,00	8,5%	-1,35
** Gran La Plata	45,5%	-2,80	42,6%	-1,90	6,4%	-1,49
** Mar del Plata - Batán	47,1%	-1,20	42,0%	-1,00	10,8%	-0,15
** Bahía Blanca-Cerri	46,0%	-0,50	42,2%	-0,60	8,3%	0,30
** San Nicolás- Villa Constitución	40,7%	-3,50	37,7%	-3,50	7,4%	0,58
<i>Resto Buenos Aires</i>	46,0%	-0,50	42,2%	-0,60	8,3%	0,30
Región Cuyo	41,4%	-2,20	39,4%	-2,20	4,8%	0,53
<i>Mendoza</i>	44,2%	-1,60	41,9%	-2,30	5,2%	1,71
<i>San Juan</i>	37,1%	-3,40	35,1%	-2,00	5,4%	-3,00
<i>San Luis</i>	39,0%	-1,50	38,1%	-1,80	2,3%	0,83
Región Nordeste	38,5%	2,00	36,9%	2,30	5,8%	0,53
<i>Corrientes</i>	43,3%	4,10	40,4%	3,30	6,7%	1,34
<i>Entre Ríos</i>	45,5%	4,40	40,8%	1,99	10,3%	4,77
* Concordia	41,3%	2,30	38,6%	1,80	6,5%	0,90
* Gran Paraná	46,1%	4,70	41,1%	2,00	10,8%	5,29
* Resto Entre Ríos	46,1%	4,70	41,1%	2,00	10,8%	5,29
<i>Formosa</i>	33,2%	-1,80	32,5%	-1,30	2,1%	-1,32
<i>Chaco</i>	33,9%	1,40	33,0%	2,30	2,7%	-2,88
<i>Misiones</i>	43,0%	3,50	41,6%	4,20	3,3%	-2,06
Región Noroeste	42,6%	1,80	39,7%	2,70	7,1%	-2,38
<i>Tucumán</i>	43,3%	3,60	41,3%	5,50	4,6%	-5,20
<i>Catamarca</i>	41,0%	-0,60	37,3%	0,30	9,0%	-2,03
<i>Jujuy</i>	42,6%	2,50	40,5%	3,90	4,9%	-3,80
<i>La Rioja</i>	43,9%	-1,40	41,4%	0,50	5,7%	-4,02
<i>Salta</i>	44,4%	2,40	39,3%	1,80	11,5%	0,77
<i>Santiago del Estero</i>	39,1%	-0,70	36,7%	-0,40	6,1%	-0,65
Región Pampeana	46,1%	0,10	42,6%	0,70	7,4%	-1,97
<i>Córdoba</i>	47,0%	0,77	43,6%	1,68	7,1%	-2,07
* Gran Córdoba	47,2%	0,20	44,1%	0,70	6,6%	-1,09
* Río Cuarto	46,8%	1,20	43,3%	2,40	7,5%	-2,83
* Resto de Córdoba	46,8%	1,20	43,3%	2,40	7,5%	-2,83
<i>Santa Fe</i>	45,4%	2,30	41,8%	3,00	8,0%	-2,07
* Gran Rosario	47,0%	0,50	43,5%	2,20	7,4%	-3,74
* Gran Santa Fe	44,4%	3,40	40,7%	3,50	8,3%	-0,93
* Resto de Santa Fe	44,4%	3,40	40,7%	3,50	8,3%	-0,93
<i>La Pampa</i>	44,1%	-0,20	42,2%	-0,10	4,3%	-0,21
Región Patagonia	46,1%	1,10	43,5%	1,30	5,3%	-0,79
<i>Chubut</i>	45,7%	1,05	43,6%	1,64	4,7%	-1,43
* Comodoro Rivadavia - Rada Tilly	46,3%	3,20	43,9%	3,40	5,2%	-0,85
* Rawson- Trelew	45,4%	-0,10	43,4%	0,70	4,4%	-1,75
* Resto Chubut	45,4%	-0,10	43,4%	0,70	4,4%	-1,75
<i>Neuquén</i>	45,2%	1,20	41,7%	0,70	7,7%	0,93
<i>Santa Cruz</i>	49,2%	1,90	48,2%	2,20	2,0%	-0,72
<i>Tierra del Fuego</i>	48,7%	1,40	45,3%	1,60	7,0%	-0,63
<i>Río Negro</i>	42,6%	-2,30	40,5%	-1,40	4,9%	-1,75

MERCADO LABORAL ARGENTINO, en miles de personas	PEA II 2011	Variación II 2007	EMPLEO II 2011	Variación II 2007	DESEMPLEO II 2011	Variación II 2007
TOTAL PAÍS	18.494.658	1.083.342	17.163.604	1.156.052	1.331.054	-72.710
TOTAL AGLOMERADOS	16.813.837	866.559	15.611.846	989.375	1.201.991	-122.816
Total Aglomerados Urbanos	11.631.365	582.578	10.782.725	664.613	848.640	-82.035
Aglomerados del interior del país	5.182.471	283.980	4.829.121	324.761	353.350	-40.781
Resto PAÍS	1.680.821	216.783	1.551.758	166.677	129.063	50.106
Buenos Aires	9.035.452	439.189	8.313.289	458.029	722.163	-18.840
<i>Gran Buenos Aires y CBA</i>	6.361.432	338.550	5.860.167	373.524	501.266	-34.974
* Ciudad de Buenos Aires	1.611.223	28.565	1.512.518	29.667	98.706	-1.102
* 24 Partidos del Gran Buenos Aires	4.750.209	309.984	4.347.649	343.857	402.560	-33.872
** Gran La Plata	317.619	389	297.375	5.103	20.244	-4.714
** Mar del Plata - Batán	310.212	8.821	276.622	8.303	33.590	518
** Bahía Blanca-Cerri	153.968	6.430	141.249	5.451	12.719	980
** San Nicolás- Villa Constitución	61.838	-2.609	57.280	-2.793	4.558	184
<i>Resto Buenos Aires</i>	2.674.020	100.639	2.453.123	84.506	220.897	16.134
Región Cuyo	1.203.824	-758	1.145.675	-7.061	58.150	6.303
<i>Mendoza</i>	776.855	5.524	736.430	-7.954	40.425	13.479
<i>San Juan</i>	255.321	-12.008	241.557	-3.329	13.764	-8.678
<i>San Luis</i>	171.649	5.725	167.688	4.222	3.961	1.503
Región Nordeste	2.017.919	208.392	1.901.427	186.840	116.492	21.552
<i>Corrientes</i>	432.864	51.989	403.873	43.402	28.991	8.587
<i>Entre Ríos</i>	566.174	69.377	507.641	38.498	58.533	30.879
* Concordia	66.704	2.888	62.343	2.127	4.361	761
* Gran Paraná	152.094	13.714	135.598	4.906	16.496	8.808
* Resto Entre Ríos	347.377	52.774	309.700	31.465	37.676	21.310
<i>Formosa</i>	177.700	-2.623	173.954	-187	3.747	-2.436
<i>Chaco</i>	360.504	25.395	350.934	34.384	9.571	-8.989
<i>Misiones</i>	480.675	64.255	465.025	70.744	15.650	-6.489
Región Noroeste	2.114.884	172.100	1.965.224	206.179	149.660	-34.079
<i>Tucumán</i>	632.576	72.540	603.358	98.338	29.218	-25.798
<i>Catamarca</i>	152.406	4.148	138.652	6.788	13.754	-2.640
<i>Jujuy</i>	289.893	28.370	275.603	36.906	14.291	-8.536
<i>La Rioja</i>	148.769	4.532	140.297	10.070	8.472	-5.538
<i>Salta</i>	546.340	55.981	483.585	45.764	62.755	10.217
<i>Santiago del Estero</i>	344.899	6.528	323.729	8.313	21.170	-1.785
Región Pampeana	3.168.987	192.211	2.935.192	236.700	233.796	-44.488
<i>Córdoba</i>	1.567.366	77.011	1.456.259	102.416	111.108	-25.404
* Gran Córdoba	670.804	24.934	626.747	30.348	44.057	-5.414
* Río Cuarto	113.884	5.350	105.367	8.020	8.517	-2.670
* Resto de Córdoba	782.678	46.727	724.145	64.048	58.534	-17.321
<i>Santa Fe</i>	1.459.966	111.876	1.343.381	130.818	116.585	-18.942
* Gran Rosario	572.899	20.180	530.236	39.327	42.663	-19.147
* Gran Santa Fe	238.529	26.041	218.652	25.857	19.877	183
* Resto de Santa Fe	648.538	65.655	594.493	65.634	54.045	22
<i>La Pampa</i>	141.655	3.324	135.552	3.466	6.103	-142
Región Patagónica	953.591	72.207	902.797	75.365	50.794	-3.157
<i>Chubut</i>	238.184	26.082	227.039	27.903	11.145	-1.821
* Comodoro Rivadavia - Rada Tilly	83.750	12.288	79.409	12.258	4.341	30
* Rawson- Trelew	65.936	5.646	63.031	6.452	2.905	-805
* Resto Chubut	88.498	8.147	84.599	9.193	3.899	-1.046
<i>Neuquén</i>	253.379	22.704	233.759	18.812	19.620	3.892
<i>Santa Cruz</i>	139.824	23.738	136.982	24.087	2.842	-349
<i>Tierra del Fuego</i>	63.552	7.822	59.115	7.627	4.437	195
<i>Río Negro</i>	258.652	-8.139	245.901	-3.064	12.750	-5.075

Fuente: IDELAS-UCES en base a datos del Censo de Población y Hogares 2010, INDEC