

Se acentúa la pérdida de participación de los hijos en los hogares y avanza la de miembros indirectos

Se trata de una tendencia que los indicadores demográficos del INDEC muestran desde 2004, cuando el relevamiento pasó de semestral a trimestral. Las reducciones más marcadas se verificaron en las regiones de Cuyo y Patagónica, en un punto porcentual, y 0,7 y 0,5 pp en el Noroeste y Pampeana. Por el contrario, se elevó en el Gran Buenos Aires. También se profundizaron las uniones en pareja, según surge del notable aumento de la participación de los jefes de hogar, aunque ese fenómeno no ha afectado la relevancia de los cónyuges en el núcleo habitacional. Además, la EPH detectó un sostenido avance de los “otros componentes”, traccionado por el Gran Buenos Aires y en menor medida por la Patagonia y declinó la de “otros familiares” en la mayor parte de las jurisdicciones, con excepción del Noroeste y Patagónica.

El análisis de IDELAS-UCES indica que esos movimientos responderían a la conjunción de diversos factores: avance de la longevidad, dificultades de los nuevos adultos para acceder y/o mantener la vivienda propia o alquilada y la migración de jóvenes a grandes centros urbanos para encarar los estudios terciarios universitarios, o bien para buscar mejores oportunidades laborales.

La serie de indicadores demográficos del total de aglomerados urbanos del país que elabora el INDEC muestra que entre el tercer trimestre de 2010 e igual tramo de 2011 la estructura de las familias acusó una reducción de una décima de punto porcentual en la participación de los hijos, de 39,7 a 39,6% del total de los miembros.

Esa variación parece insignificante, pero luce relevante si se tiene en cuenta que no sólo ese cambio ocurrió en el término de un año, sino también que se ubica en la línea de tendencia con pendiente negativa de los últimos siete años.

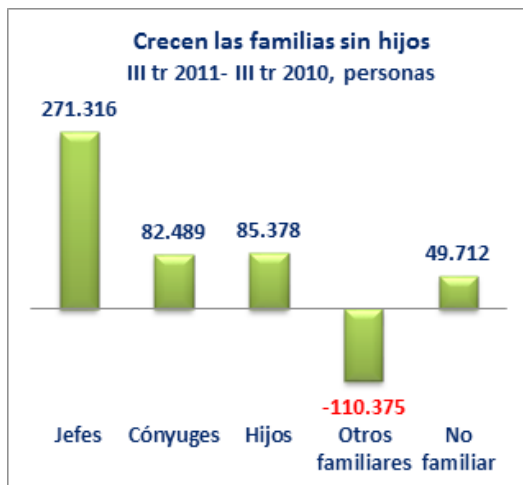
En términos absolutos significó pasar de 16,37 millones a 16,45 millones de personas, con un crecimiento nominal de apenas 85.378, cuando sólo de haber mantenido el aumento vegetativo de la población total tendría que haberse expandido en algo más de 260.500 almas.

Se trata de una pérdida irrecuperable de 175 mil personas para el mercado de trabajo hacia el 2030, aproximadamente, excepto que se compense con el aliento de movimientos inmigratorios. Y esto para que ocurra exige al menos que: 1) el país ofrezca un ambiente propicio para la inversión productiva y el ingreso de capitales monetarios y humanos y 2) el resto de los países, en particular los vecinos, atraviesen por una situación macroeconómica menos favorable que la que pueda brindar la Argentina.

Ya un año atrás IDELAS-UCES consideró que este cuadro no es un bache menor, y debe constituir una señal de alerta para la dirigencia política, de cara al mediano y largo plazo, porque anticipa una significativa reducción de la población económicamente activa en perspectiva. De ese modo, podría asistirse a un límite para el desarrollo del país, salvo que comience a pensarse en un modelo productivo más capital intensivo, el cual luce consistente con las elevadas cargas patronales que persiste sobre la nómina salarial. En contrapartida, la EPH dio cuenta de una intensificación de la formación de hogares con integrantes que no acusan relación de parentesco.

La estadística no precisa en esos casos la composición por edades, la cual podría dar una pista sobre si se trata de una tendencia cada vez más viva de desplazamiento de los jóvenes desde el interior del país hacia centros urbanos para proseguir con sus estudios universitarios y optan por compartir el gasto común de la vivienda con sus pares.

Del mismo modo, en el caso de los mayores, podría indicar un movimiento también sustentado en dividir el mantenimiento del hogar, más aún considerando que aproximadamente 80% de los jubilados y pensionados percibe el haber mínimo. Y si bien en valores absolutos en el último año se verificó una reducción de más de 110.000 personas, mantiene una incidencia cercana a 10% de la población total.



Fuente: UCES - IDELAS, en base a datos de Indicadores Demográficos de la EPH del INDEC

La singular concentración de la población en el ámbito de la Ciudad Autónoma de Buenos Aires y los municipios del conurbano bonaerense determina, en general, que los cambios que se verifican en la estructura de la población resulten claves para provocar las variaciones en el agregado nacional. La ausencia de difusión pública de datos de la Encuesta Permanente de Hogares trimestral del INDEC vinculados con las corrientes migratorias, tanto regionales como con el resto del mundo, impide avanzar hacia un análisis más fino, aunque no debiera invalidar el resultado global.

Hecha esa salvedad metodológica, la extrapolación de las tasas relativas que informa la EPH a cantidad de personas, considerando las estimaciones del organismo de estadística del crecimiento de los habitantes por provincia y por género, posibilitó a IDELAS-UCES detectar la excepción en el último año en el caso de los cónyuges, habida cuenta de que acusó una reducción de 10.574 que contrastó con el aumento en el agregado a partir del notable incremento que se verificó en las regiones Nordeste y Pampeana, y en menor medida en la Cuyana y Noroeste. En la Patagónica declinó levemente.

Mientras que en lo referente a otros miembros se observó un comportamiento heterogéneo en la geografía nacional, siempre considerando la cantidad de personas.

En el caso de los que informaron relación de parentesco bajó significativamente en las áreas del Gran Buenos Aires, Nordeste, Pampeana y moderadamente en la de Cuyo, y subió marcadamente en el Noroeste y Patagónica.

En tanto la de otros orígenes cayó en Cuyo y Pampeana, virtualmente se estancó en el Noroeste y Nordeste, y se elevó sustancialmente en el Gran Buenos Aires y en forma atenuada en la Patagonia.

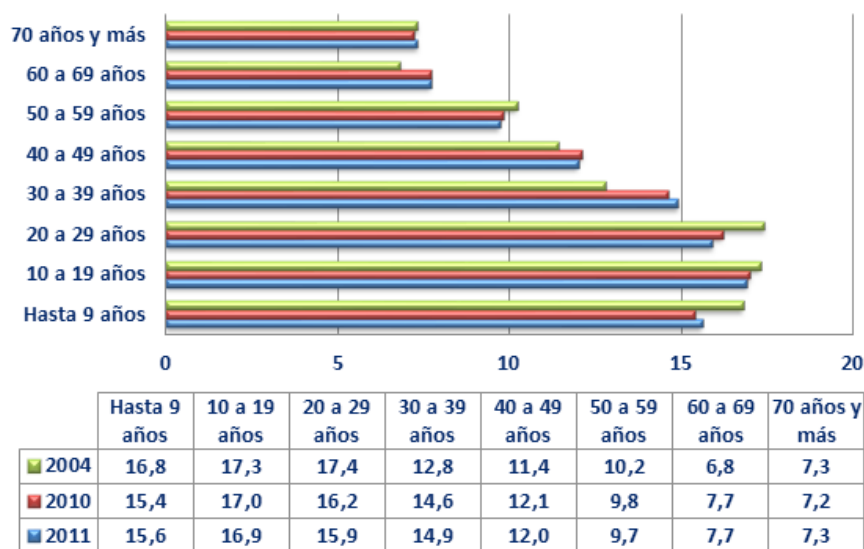
Crece la población de edad intermedia

Los cambios en el último año en la estructura étnica del grupo familiar indican que la franja de hasta nueve años recuperó levemente participación, a 15,6% del total, pero mantuvo la característica de ser la que más declinó en términos relativos respecto del 16,8% que exhibió en 2004. Se elevó en 2011 en 113 mil personas, claramente influido por el aumento en el Gran Buenos Aires y en menor medida en la Patagonia, ya que se estancó en Cuyo y el Nordeste y declinó en el Noroeste y Pampeana.

Ese crecimiento en valores absolutos posibilitó reducir a 560 mil niños la brecha negativa respecto del nivel de tendencia potencial si hubiera mantenido la tasa de aumento vegetativo global desde 2004. Totalizan un estimado de 6,5 millones de personas.

La franja más dinámica fue la ubicada entre 30 a 39 años. El fenómeno se detectó en todas las regiones del país con las excepciones del Noroeste y Patagónica donde habría disminuido mínimamente.

Sostenido aumento de la población intermedia en % del total



Fuente: UCES - IDELAS, en base a datos de Indicadores Demográficos de la EPH del INDEC

En menor medida, en el último año aumentó el segmento siguiente, de 40 a 49 años, aunque en términos relativos perdió una décima de punto porcentual en la participación en la estructura etárea. En valores absolutos el aumento en la sumatoria del grupo respondió a los notables incrementos que surgieron en el Noroeste y la región Pampeana y, en menor medida en la Patagonia y Cuyo. Por el contrario acusó retrocesos en el Nordeste y el Gran Buenos Aires.

En el extremo de mayor edad se advirtió un virtual estancamiento en la porción de 60 a 69 años. Sin embargo, en el desagregado regional contrastó la baja en 81.157 personas en el GBA, con el crecimiento en 46.481 en el área Pampeana, 17.697 en la Patagonia, 17.570 en Cuyo y 8.286 en el Nordeste. Se estancó en el Noroeste. Mientras que en el grupo de más de 70 años el aumento absoluto estuvo también determinado por el GBA, y en menor medida por el Noroeste y Cuyo, ya que declinó en el Nordeste, Pampeana y levemente en la Patagónica.

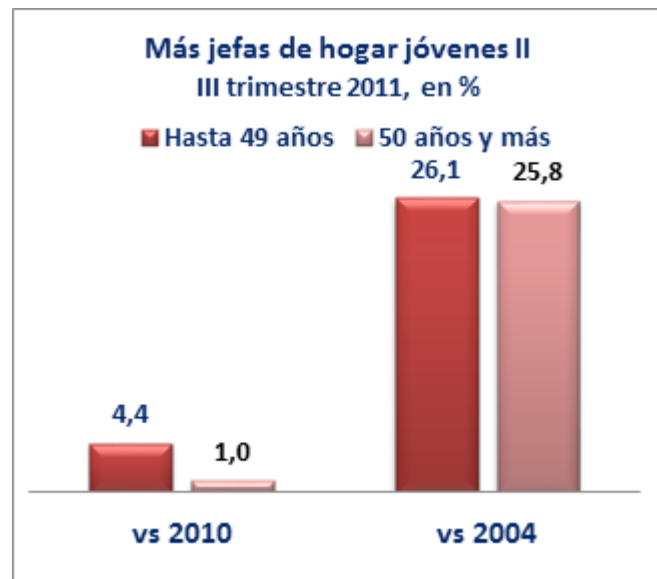
Notable aumento de las jefas de hogar jóvenes

Otro dato relevante que aportan los indicadores demográficos del INDEC fue que en el último año se observó un cambio en la estructura de crecimiento de los jefes de hogar por género respecto de la variación de mediano plazo, y también, en el caso de la porción etárea de las mujeres.

Así, mientras que respecto del tercer trimestre de 2004 los números de similar período de 2011 las mujeres aumentaron más que los varones en una proporción cercana a una vez y media, en el último año se verificó el movimiento inverso y con notables diferencias contrapuestas a nivel regional: en el Gran Buenos Aires bajó en poco más de 2.000 en el componente femenino y se elevó en 63.500 el masculino, mientras que en Cuyo y el Noroeste se incrementó más pronunciadamente la población de mujeres que la de varones. Y en la Patagonia cayeron en más de 9.400 las mujeres.

En el caso de la estructura etárea de las jefas de hogares, también la EPH arrojó que el incremento de las menores de 49 años alcanzó una proporción de tres a uno respecto de la que acusó la de 50 años y más, revertiendo el comportamiento que se observaba en comparación con siete años antes.

Este giro luce consistente con la variación de la oferta laboral de mujeres, la cual fue motivo de análisis en los dos informes anteriores de IDELAS-UCES, y alimenta la presunción de un rol clave de la implementación de la Asignación Universal por Hijo para explicar el cambio de tendencia de mediano plazo, porque aparece como el factor distintivo desde fines de 2009.

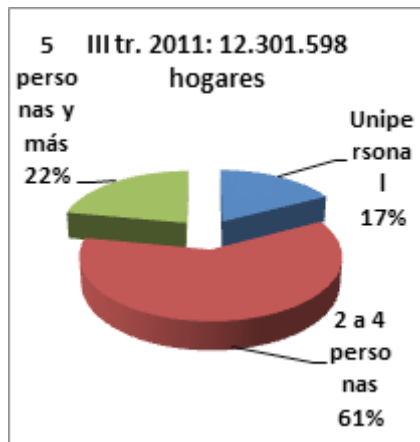


Fuente: UCES - IDELAS, en base a datos de Indicadores Demográficos de la EPH del INDEC

La vida en soledad

La EPH también detectó en el último año que crecieron más los unipersonales que los de 2 a 4 miembros y declinó intensamente los de más de 5 personas, respecto de la tendencia desde 2004.

El segmento de solos y solas aumentó en casi todas las regiones del país. La excepción fue la Patagonia donde acusó una reducción de más de 20.000 personas entre el tercer trimestre de 2010 y similar tramo de 2011. Por el contrario, la franja de familias compuestas por 2 a 4 personas se incrementó en todas las áreas, con excepción del Gran Buenos Aires. Los hogares con más de 5 integrantes se redujeron en todas las regiones, excluida la del GBA.



Fuente: UCES - IDELAS, en base a datos de Indicadores Demográficos de la EPH del INDEC

INDICADORES DEMOGRÁFICOS TERCER TRIMESTRE 2011

EN PUNTOS PORCENTUALES	TOTAL AGLOMERADOS	Gran Buenos Aires	Cuyo	Nordeste	Noroeste	Pampeana	Patagónica
Hasta 9 años	15,6	15,4	17,5	17,5	17,3	14,3	16,6
10 a 19 años	16,9	16,2	17,5	20,5	19,4	16,1	18,1
20 a 29 años	15,9	14,9	16,1	18,5	17,8	16,7	16,7
30 a 39 años	14,9	15,0	14,7	13,4	15,0	15,1	14,8
40 a 49 años	12,0	12,7	11,0	11,2	10,8	11,5	12,9
50 a 59 años	9,7	10,0	9,3	9,1	8,6	9,8	9,7
60 a 69 años	7,7	7,9	7,8	5,5	6,1	8,3	6,7
70 años y más	7,3	7,9	6,3	4,2	4,8	8,2	4,5
COMPOSICIÓN							
Jefes	31,4	31,8	29,4	28,0	27,0	33,6	31,4
Cónyuges	18,6	19,3	17,9	16,4	15,4	18,9	18,7
Hijos	39,6	38,8	41,6	44,2	43,4	38,0	40,9
Otros familiares	9,7	9,2	10,5	10,9	13,8	8,8	8,5
Otros componentes	0,8	0,9	0,6	0,5	0,4	0,7	0,6
JEFES							
Mujeres	35,3	34,6	32,4	35,6	37,5	36,7	34,0
Varones	64,7	65,4	67,6	64,4	62,5	63,3	66,0
JEFAS MUJERES							
Hasta 49 años	42,0	38,7	38,0	51,9	47,2	44,1	55,3
50 años y más	58,0	61,3	62,0	48,1	52,8	55,9	44,7
TAMAÑO HOGAR							
Unipersonal	18,7	19,0	15,0	16,0	14,5	21,3	16,5
2 a 4 personas	61,1	61,8	61,0	55,9	56,2	61,8	64,1
5 personas y más	20,2	19,3	24,0	28,0	29,3	16,9	19,5
PERSONAS PROMEDIO	3,2	3,1	3,4	3,6	3,7	3,0	3,2

INDICADORES DEMOGRÁFICOS TERCER TRIMESTRE 2011*							
PERSONAS	TOTAL AGLOMERADOS	Gran Buenos Aires	Cuyo	Nordeste	Noroeste	Pampeana	Patagónica
POR EDAD	40.890.942	18.509.767	2.974.462	5.114.727	5.193.977	7.075.609	2.031.954
Hasta 9 años	6.513.787	2.850.504	520.531	895.077	898.558	1.011.812	337.304
10 a 19 años	7.082.220	2.998.582	520.531	1.048.519	1.007.632	1.139.173	367.784
20 a 29 años	6.628.559	2.757.955	478.888	946.224	924.528	1.181.627	339.336
30 a 39 años	6.047.327	2.776.465	437.246	685.373	779.097	1.068.417	300.729
40 a 49 años	4.887.547	2.350.740	327.191	572.849	560.950	813.695	262.122
50 a 59 años	3.930.233	1.850.977	276.625	465.440	446.682	693.410	197.100
60 a 69 años	3.015.839	1.462.272	232.008	281.310	316.833	587.276	136.141
70 años y más	2.785.430	1.462.272	187.391	214.819	249.311	580.200	91.438
COMPOSICIÓN							
Jefes	12.610.533	5.886.106	874.492	1.432.124	1.402.374	2.377.405	638.034
Cónyuges	7.460.767	3.572.385	532.429	838.815	799.872	1.337.290	379.975
Hijos	16.453.862	7.181.790	1.237.376	2.260.709	2.254.186	2.688.731	831.069
Otros familiares	4.084.861	1.702.899	312.319	557.505	716.769	622.654	172.716
Otros componentes	292.505	166.588	17.847	25.574	20.776	49.529	12.192
JEFES							
Mujeres	4.445.093	2.036.593	283.335	509.836	525.890	872.507	216.931
Varones	8.165.440	3.849.513	591.156	922.288	876.484	1.504.897	421.102
JEFAS MUJERES							
Hasta 49 años	1.913.393	788.161	107.667	264.605	248.220	384.776	119.963
50 años y más	2.531.700	1.248.431	175.668	245.231	277.670	487.732	96.968
TAMAÑO HOGAR							
Unipersonal	7.376.885	3.516.856	446.169	818.356	753.127	1.507.105	335.272
2 a 4 personas	24.706.814	11.439.036	1.814.422	2.859.132	2.919.015	4.372.726	1.302.483
5 personas y más	8.832.224	3.572.385	713.871	1.432.124	1.521.835	1.195.778	396.231
TOTAL HOGARES	12.663.791	5.970.893	874.842	1.420.758	1.403.778	2.358.536	634.986

INDICADORES DEMOGRÁFICOS III TRIMESTRE 2011 - 2010							
EN PUNTOS PORCENTUALES	TOTAL AGLOMERADOS	Gran Buenos Aires	Cuyo	Nordeste	Noroeste	Pampeana	Patagónica
Hasta 9 años	0,2	0,6	-0,2	-0,2	-0,4	-0,3	-0,1
10 a 19 años	-0,1	-0,1	-0,2	-0,6	0,1	0,1	-0,5
20 a 29 años	-0,3	-0,4	0,1	0,4	-0,2	-0,3	0,1
30 a 39 años	0,3	0,5	0,1	0,6	-0,3	0,0	-0,4
40 a 49 años	-0,1	-0,3	0,2	-0,5	0,6	0,3	0,4
50 a 59 años	-0,1	-0,1	-0,3	0,4	0,0	-0,2	-0,2
60 a 69 años	0,0	-0,5	0,5	0,1	-0,1	0,6	0,8
70 años y más	0,1	0,2	0,0	-0,2	0,2	-0,2	-0,1
COMPOSICIÓN							
Jefes	0,4	0,1	1,1	0,6	0,5	0,7	0,0
Cónyuges	0,0	-0,2	0,3	0,5	-0,1	0,4	-0,3
Hijos	-0,1	0,3	-1,0	-0,1	-0,7	-0,5	-1,0
Otros familiares	-0,4	-0,5	-0,3	-1,1	0,3	-0,5	1,3
Otros componentes	0,2	0,3	-0,1	0,0	0,0	-0,1	0,1
JEFES							
Mujeres	0,0	-0,4	2,8	-0,9	1,1	-0,3	2,3
Varones	0,0	0,4	-2,8	0,9	-1,1	0,3	-2,3
JEFAS MUJERES							
Hasta 49 años	0,8	0,2	2,9	0,5	-0,1	1,3	3,8
50 años y más	-0,8	-0,2	-2,9	-0,5	0,1	-1,3	-3,8
TAMAÑO HOGAR							
Unipersonal	0,6	0,5	0,9	1,2	0,8	1,0	-1,2
2 a 4 personas	-0,3	-0,9	1,0	-0,4	1,1	-0,2	2,2
5 personas y más	-0,3	0,5	-1,9	-0,8	-1,9	-0,8	-0,9
PROMEDIO POR HOGAR	0,0	-0,1	-0,1	0,0	-0,1	0,0	0,0

INDICADORES DEMOGRÁFICOS III TRIMESTRE 2011 - 2004							
EN PUNTOS PORCENTUALES	TOTAL AGLOMERADOS	Gran Buenos Aires	Cuyo	Nordeste	Noroeste	Pampeana	Patagónica
Hasta 9 años	-1,2	-0,9	-0,4	-2,4	-1,9	-1,6	-2,7
10 a 19 años	-0,4	0,4	-2,8	-1,5	-0,6	-1,4	-0,9
20 a 29 años	-1,5	-1,6	-0,3	0,3	-0,8	-2,2	-0,9
30 a 39 años	2,1	1,6	1,9	1,8	3,7	3,0	0,4
40 a 49 años	0,6	1,3	-0,8	-0,3	-0,3	-0,1	0,6
50 a 59 años	-0,5	-0,9	0,1	1,1	-0,7	0,1	0,7
60 a 69 años	0,9	0,5	1,9	1,0	1,0	1,2	2,0
70 años y más	0,0	-0,3	0,5	-0,2	-0,5	0,9	0,8
COMPOSICIÓN							
Jefes	1,4	0,5	2,4	1,6	1,7	2,8	2,7
Cónyuges	0,1	-0,3	1,0	1,1	1,1	0,1	-0,1
Hijos	-1,9	-1,2	-3,6	-3,6	-2,1	-2,5	-4,6
Otros familiares	0,4	0,5	0,1	1,3	-0,5	0,1	1,9
Otros componentes	0,2	0,5	0,1	-0,4	-0,1	-0,5	0,2
JEFES							
Mujeres	4,4	5,1	3,5	-1,6	1,0	4,5	8,1
Varones	-4,4	-1,9	-2,9	1,6	-1,0	-4,5	-8,1
JEFAS MUJERES							
Hasta 49 años	0,4	-0,1	1,9	-0,5	1,0	0,6	-3,2
50 años y más	-0,4	0,1	-1,9	0,5	-1,0	-0,6	3,2
TAMAÑO HOGAR							
Unipersonal	2,1	1,4	1,8	1,0	1,7	4,4	2,9
2 a 4 personas	0,6	-0,9	4,0	4,2	5,1	0,6	3,1
5 personas y más	-2,7	-0,5	-5,8	-5,3	-6,7	-5,0	-5,9
PROMEDIO HOGAR	-0,1	-0,1	-0,3	-0,2	-0,3	-0,2	-0,3

INDICADORES DEMOGRÁFICOS III TRIMESTRE 2011 - 2004 *							
PERSONAS	TOTAL AGLOMERADOS	Gran Buenos Aires	Cuyo	Nordeste	Noroeste	Pampeana	Patagónica
POR EDAD	2.672.995	967.077	259.922	397.832	501.177	375.100	173.337
Hasta 9 años	95.348	8.954	34.628	43.585	2.460	53.569	21.409
10 a 19 años	257.421	226.837	30.521	10.802	69.072	33.416	14.646
20 a 29 años	36.018	136.589	33.704	87.750	51.667	84.769	12.220
30 a 39 años	1.193.297	425.745	89.785	138.214	248.810	257.655	33.088
40 a 49 años	498.152	350.874	6.875	30.406	40.049	36.436	33.512
50 a 59 años	137.335	61.177	26.887	88.089	10.252	43.460	29.824
60 a 69 años	542.838	164.113	71.850	69.050	77.500	111.539	48.786
70 años y más	175.318	23.771	29.948	7.275	592	91.063	22.669
COMPOSICIÓN							
Jefes	1.357.027	395.244	141.566	186.863	215.095	313.648	104.610
Cónyuges	561.771	134.018	73.671	117.130	128.802	77.594	30.555
Hijos	260.537	164.714	10.404	6.034	118.962	24.975	14.602
Otros familiares	446.829	176.685	30.006	104.683	45.698	39.709	50.047
Otros componentes	55.005	96.417	4.274	16.878	2.688	30.877	4.757
JEFES							
Mujeres	914.194	416.788	71.520	46.599	92.534	207.978	78.775
Varones	622.939	154.163	74.444	140.264	122.562	105.670	25.836
JEFAS MUJERES							
Hasta 49 años	395.604	159.677	31.202	21.869	48.009	95.705	39.141
50 años y más	518.589	257.111	40.318	24.730	44.524	112.272	39.633
TAMAÑO HOGAR							
Unipersonal	1.237.682	429.342	87.850	110.822	152.448	374.719	82.500
2 a 4 personas	2.089.136	439.769	267.134	420.498	520.994	272.015	168.726
5 personas y más	649.796	98.932	95.062	138.602	167.573	271.634	75.858
HOGARES	1.408.611	488.802	141.182	179.469	230.578	264.627	103.952

*Los números en rojos corresponden a variaciones negativas. Por razones de redondeo y de partir de tasas porcentuales la suma de los parciales puede no coincidir con el total Fuente: UCES - IDELAS, en base a datos de Indicadores Demográficos de la EPH del INDEC