

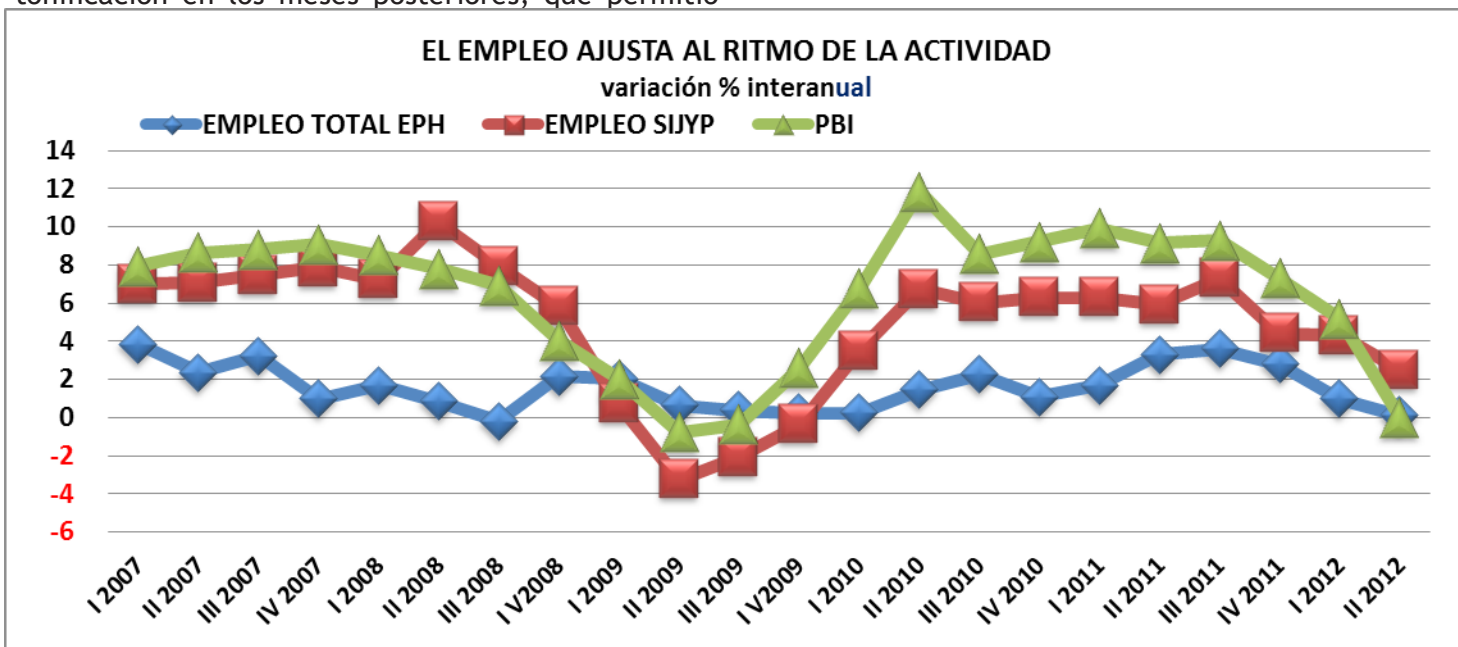
## En el último año el desincentivo laboral alcanzó a más de 138.000 personas

La oferta neta de trabajadores en todo el país pasó de crecer a ritmo de seis dígitos entre 2008 y 2011 a cinco, con apenas 39.700 personas entre el segundo trimestre de 2011 y similar período del corriente año. En ese lapso se estima que la población en la Argentina se amplió en 381.000 habitantes, de los cuales casi 178.000 debían salir a buscar un puesto de trabajo para que se sostenga la tasa de participación. Semejante bache se explica por la sensible contracción de la inversión bruta interna fija en un escenario de estancamiento del PBI que provocó la pérdida de posibilidades de generar empleos netos

Tras el receso de la actividad económica entre fines de 2008 y mediados de 2009, el IDELAS-UCES había observado en su Informe 21 que “la economía recupera altas tasas de reactivación, pero mantiene una débil capacidad para generar empleos”.

De ahí que no resulte sorprendente que luego de la tonificación en los meses posteriores, que permitió

segundo trimestre del corriente año, IDELAS-UCES pudo detectar un sostenido aumento de la creación neta de puestos de trabajo desde 2003, ahora lo hizo a una tasa sensiblemente inferior en el agregado nacional, pero reveló también focos de destrucción de empleos en diversos distritos del país.

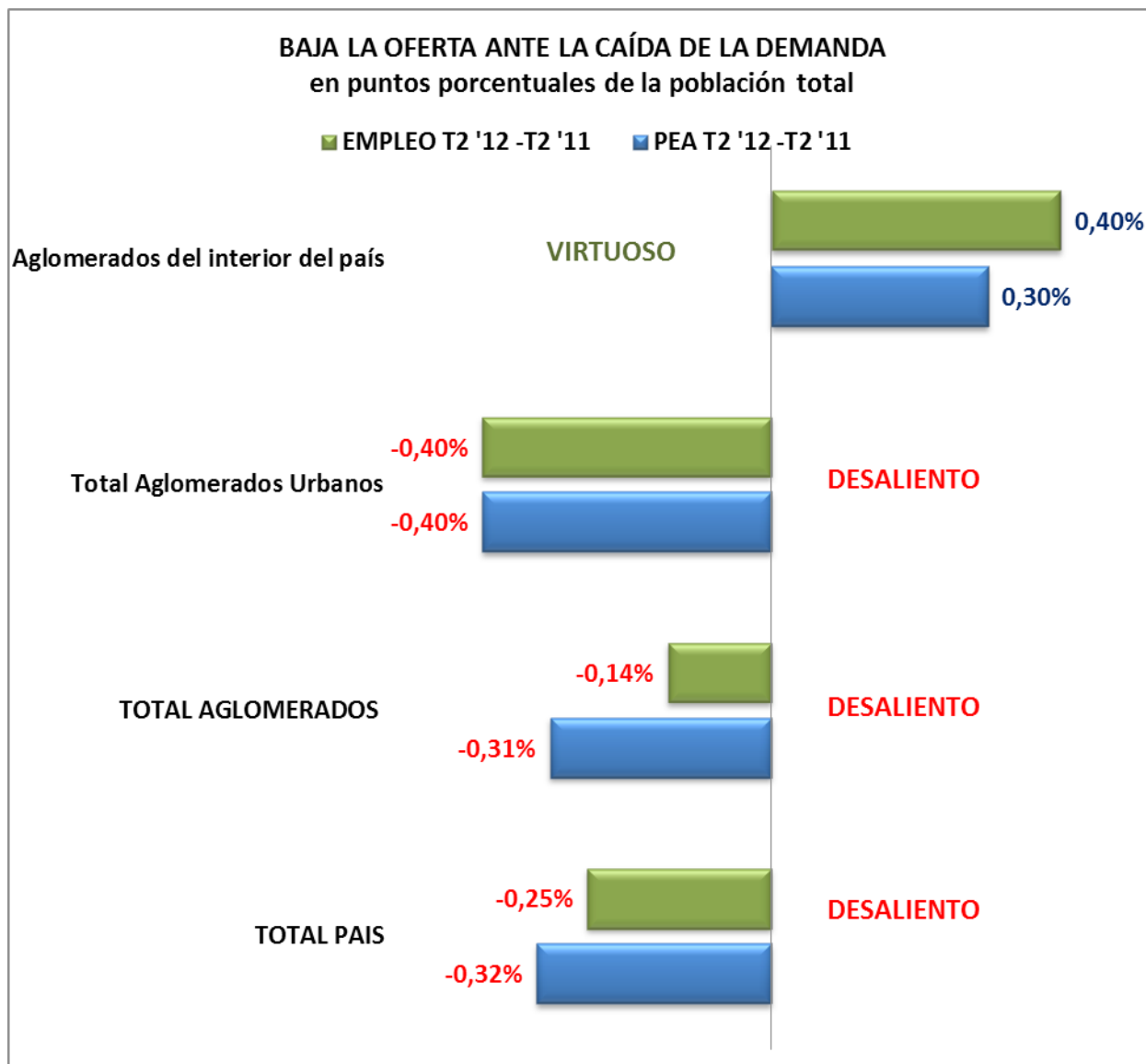


reducir sensiblemente la tasa de desocupación, persista un cuadro heterogéneo en el orden nacional en la dinámica del mercado laboral, el cual se acentuó desde fines de 2011 cuando a la par de las dificultades del mundo altamente desarrollado para superar la crisis fiscal el gobierno central decidió agudizar el control sobre las actividades productiva, comercial, financiera y cambiaria.

Y si bien a partir de los datos de la Encuesta Permanente de Hogares del INDEC, correspondiente al se-

Fuente: IDELAS-UCES en base a datos de la Encuesta Permanente de Hogares del INDEC

Salvo en los aglomerados del interior de la Argentina, considerados como un conjunto, en la mayor parte de las jurisdicciones se observó el retorno del “efecto desaliento”, el cual consiste en el repliegue de las tasas de búsqueda de una ocupación remunerada por parte de los habitantes en edad de trabajar en respuesta a la drástica reducción de oportunidades, no sólo para rotar entre las empresas y actividades, sino particularmente para el primer empleo de hombres y



mujeres.

Ese fenómeno predominó en las ciudades con mayor densidad de población y fue clave para que el resultado neto del conjunto de los aglomerados marcara una apreciable desaceleración en el crecimiento los niveles de empleo y de participación en el mercado de trabajo entre el segundo trimestre de 2011 y similar tramo del corriente año en la comparación con los años previos. Un efecto similar IDELAS-UCES observó en los distritos con baja densidad demográfica. La extrapolación de los datos de la EPH correspondiente a los 31 aglomerados urbanos al total del país indicó que la oferta nacional de trabajadores ascendió en el segundo trimestre de 2012 a 18,66 millones de personas. Aumentó en términos netos en 39.700 personas, como resultado de la expansión en 216.260 en unas regiones y disminución en 176.560 en otras. De éstas, se estima que 138.000 lo hicieron por efecto desaliento en sus búsquedas de un empleo y sólo 38.560 por efecto satisfacción.

Fuente: IDELAS-UCES en base a datos de la Encuesta Permanente de Hogares del INDEC

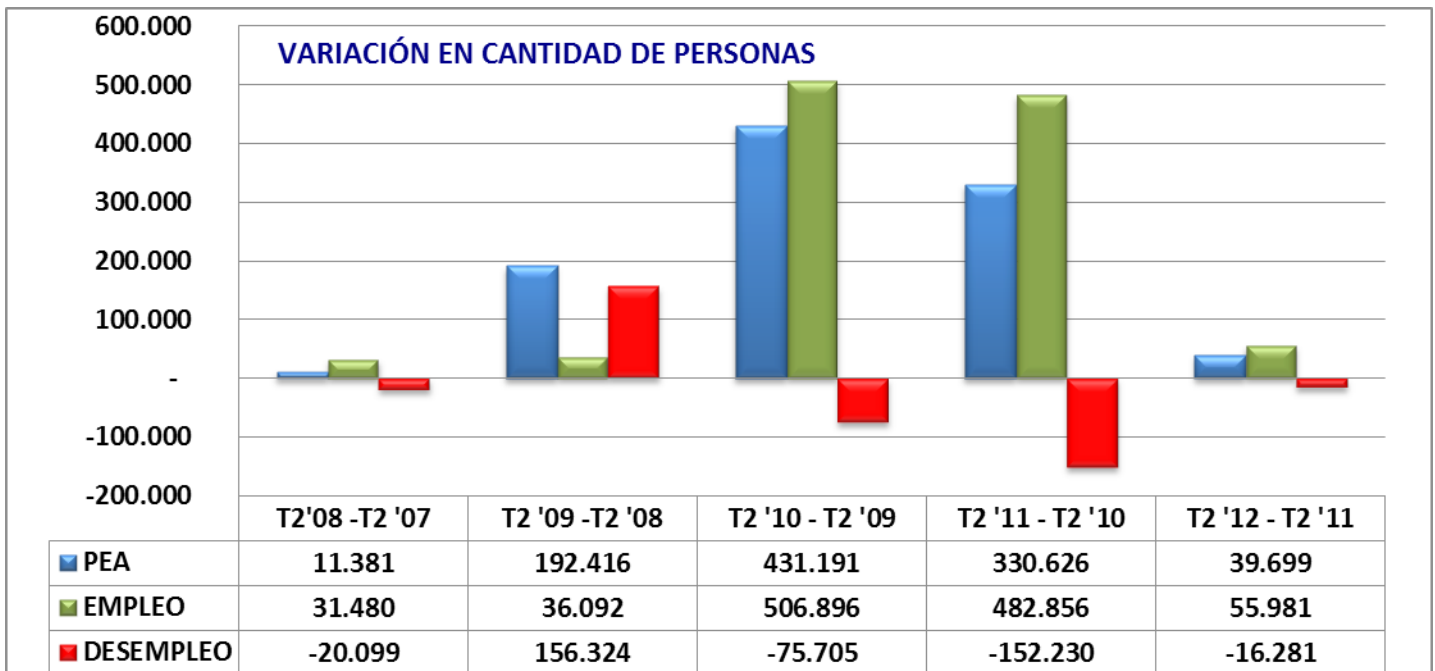
El ejercicio de extrapolación de las tasas de actividad y de empleo de los 31 aglomerados que releva el INDEC al total de cada provincia y región reveló también que frente a un promedio de crecimiento de la PEA en el último trienio a un ritmo de 318.000 personas por año, ahora lo hizo en apenas 40.000, lo que evitó que por esa vía la tasa de desempleo se elevara en unos dos puntos porcentuales, “ceteris paribus” la tasa de ocupación.

Semejante desaceleración estuvo claramente inducida por la repentina debilidad de la economía para generar puestos de trabajo, ya que pasó de una media anual de 392.000 personas entre el segundo trimestre de 2008 y similar período de 2011, a menos de 56.000 en los doce meses posteriores. Sumaron 17,35 millones.

No obstante, el resultado neto del mercado laboral volvió a ser positivo, porque por tercer año consecutivo disminuyó la cantidad de desocupados, a 1,31

millones de personas. Aunque ahora por la notable creación de empleos en las administraciones públicas, nacional, provincial y municipal, para contrarrestar el debilitamiento de la generación de posiciones por parte del sector privado.

diversos casos de movimientos virtuosos, esto es de incremento de la tasa de participación alentada por las firmes expectativas de poder cumplir con el anhelo a acceder a un empleo. Aunque con menor amplitud que en el pasado reciente. Pero también se anotaron casos de aparente satisfac-



Fuente: IDELAS-UCES en base a datos de la Encuesta Permanente de Hogares del INDEC

## Comportamiento regional

El desagregado de la variación de la oferta de trabajadores, medida en personas, muestra un movimiento moderadamente expansivo en el conjunto de los aglomerados urbanos y una leve declinación en el interior del país, aunque en los parciales de cada región se manifestaron también comportamientos inversos. Buenos Aires y el área Patagónica fueron las únicas que registraron disminución de la participación de la población, acusando con claridad el efecto desaliento, ante el notable alargamiento del tiempo para lograr la reinserción laboral entre los que habían perdido el empleo y más aún para quienes salían a la búsqueda de su primera ocupación, aun cuando los datos parciales reflejaron movimientos opuestos. Del mismo modo, en el resto de las regiones geográficas, predominó el aumento de la PEA, aunque en su interior se registraron casos en que se contrajo en comparación con un año antes.

Más allá de que en los últimos sondeos de la Encuesta Permanente de Hogares del INDEC se observaran apreciables inconsistencias en las tasas de participación y de empleo, al registrar variaciones trimestre a trimestre en magnitudes que nunca antes se habían verificado, lo cierto es que esos indicadores mostraron

ción de la población con la situación de ingreso del hogar, la cual se manifestó en reducción de la oferta laboral en un contexto de ampliación de la ocupación neta. Fueron los ejemplos de La Rioja, Concordia, Corrientes y Neuquén.

No obstante, cuando se advierte que en esas jurisdicciones la PEA se ubicó muy por debajo del promedio de la Nación, se concluye que ese comportamiento contractivo tuvo que ver con la lentitud para lograr la aceptación para cubrir un nuevo puesto de trabajo.

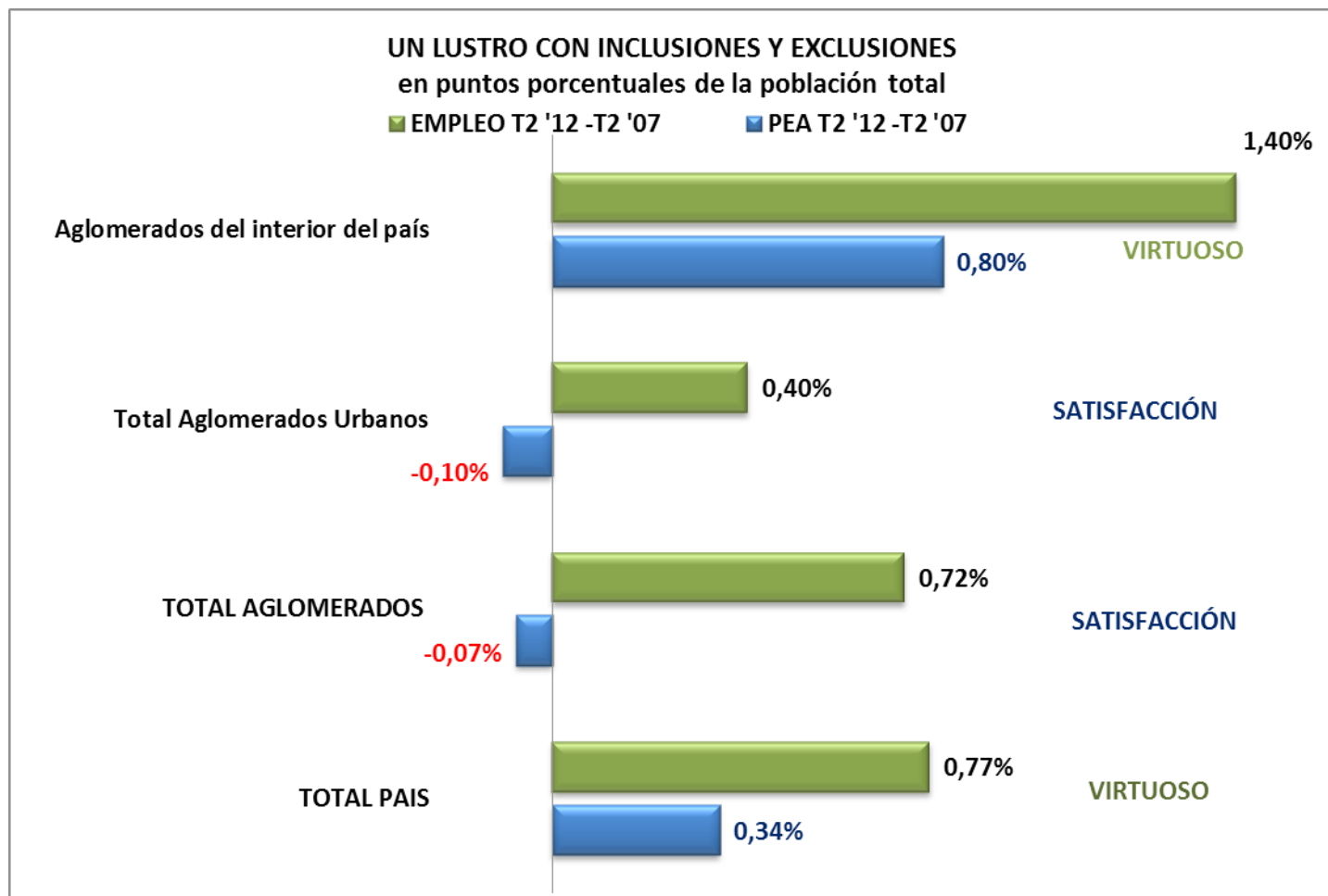
## Un lustro con modestos avances

En un análisis retrospectivo de mediano plazo, que toma como base de comparación el segundo trimestre de 2007, por ser el momento previo a la aparición de “ruidos” en la economía doméstica, algunos de carácter endógeno, como fueron la crisis con el campo en 2008 y el desborde del crecimiento de las variables monetarias y fiscales, y otros de índole externa, como la crisis financiera internacional que aún persiste, surge como primera conclusión avances notables en los indicadores laborales de las regiones más rezagadas, y estancamiento y retrocesos en las “ricas” del centro del país.

El balance agregado de la comparación de la situación actual con la que predominó cinco años atrás fue pos-

itivo, con la generación neta de empleos en una magnitud superior a la que tuvo lugar en la oferta laboral, con lo que se asistió a un escenario global virtuoso y de satisfacción.

No obstante, el cruce de los datos de la Encuesta Permanente de Hogares con los correspondientes al empleo privado y público, arrojó que gran parte de las fuentes generadoras de empleos fueron las administraciones públicas provinciales y municipales, en una



Fuente: IDELAS-UCES en base a datos de la Encuesta Permanente de Hogares del INDEC

Sin embargo, un análisis fino de las tasas de participación en el mercado de trabajo y de las posibilidades de aumentar la masa de ocupados en actividades remuneradas, sea en relación de dependencia, como en forma independiente, y su conversión a cantidad de personas involucradas, permitió advertir una enorme disparidad entre los aglomerados que nuclea cada región.

Las áreas Pampeana (excluida Buenos Aires), del Noroeste y del Nordeste lograron entre 2007 y 2012 un crecimiento de la cantidad de personas dispuestas a obtener un empleo superior a la concentrada en Buenos Aires, a partir de las oportunidades laborales que surgieron con la revaluación de las materias primas que produce la Argentina y de consecuente impulso de las oportunidades para elevar las exportaciones y el consumo doméstico, en un clima propicio para atraer inversiones.

proporción relativa muy superior al de los emprendedores particulares.

De ahí el creciente reclamo de los gobiernos subnacionales a la administración central de recursos como de aprobación de programas de endeudamiento para poder hacer frente a una masa de gastos que sube a mayor velocidad que sus ingresos tributarios, no obstante el sostenido aumento de la presión fiscal en gran parte de las jurisdicciones.

En muchos casos, como los de Santiago del Estero, Formosa, San Juan, Mendoza, San Nicolás, Bahía Blanca, Mar del Plata y Gran La Plata, el aumento de la oferta de trabajadores en el quinquenio se sustentó en la ampliación que tuvo en el último año. Es decir no fue un proceso continuo, a tono con la volatilidad que se notó en la capacidad de generar empleos netos.

Hoy la Argentina logra mostrar notorios progresos en la extinción de las tasas de desempleo, con sólo tres provincias que mantienen una tasa de dos dígitos por-

centuales bajos: Catamarca, Salta y Santiago del Estero.

Pero lejos aún de reflejar un escenario virtuoso, alentado por una política de inclusión social sustentada más en la creación de incentivos y oportunidades laborales, responde en muchos casos a programas asistenciales de varias de las diferentes administraciones provinciales, municipales, inducidas por el Gobierno central, que han llevado a mantener en niveles muy bajos las tasas de participación en el mercado de trabajo.

Si se toma como referencia la tasa de actividad, es decir la población económicamente activa respecto de la totalidad de la población, promedio mundial, surge que la Argentina sostiene una tasa de desempleo encubierto del orden de 10 puntos porcentuales. Según ese parámetro, la tasa de desempleo agregada, tanto de los aglomerados, como del total nacional, se ubica en dos dígitos altos, próximo a 17 a 20%, la cual luce consistente con las mediciones privadas que indican que los índices de pobreza se elevan a más de un cuarto de la población total.

MERCADO LABORAL, en % de la población	PEA II 2012	VAR. PP 2012/11	EMPLEO II 2012	VAR. PP 2012/11	DESEMPLEO II 2012	VAR. PP 2012/11
TOTAL PAÍS	45,2%	-0,3%	42,0%	-0,3%	7,0%	-0,1%
TOTAL AGLOMERADOS	45,3%	-0,3%	42,4%	-0,1%	6,6%	-0,3%
Total Aglomerados Urbanos	46,2%	-0,4%	42,8%	-0,4%	7,2%	-0,1%
Aglomerados del interior del país	44,3%	0,3%	41,4%	0,4%	6,7%	0,0%
Resto PAÍS	44,3%	0,3%	41,4%	0,4%	6,7%	0,0%
Buenos Aires	47,5%	-0,7%	43,7%	-0,7%	8,1%	0,1%
Gran Buenos Aires y CABA	47,8%	-1,3%	44,3%	-1,1%	7,7%	-0,2%
* Ciudad de Buenos Aires	52,9%	-2,6%	49,9%	-2,2%	5,6%	-0,6%
* 24 Partidos del Gran Buenos Aires	46,4%	-0,8%	42,5%	-0,7%	8,4%	-0,1%
** Gran La Plata	47,4%	1,9%	44,7%	2,1%	5,8%	-0,5%
** Mar del Plata - Batán	48,1%	1,0%	43,3%	1,3%	9,9%	-1,1%
** Bahía Blanca-Cerri	46,5%	0,5%	42,3%	0,1%	9,1%	0,8%
** San Nicolás- Villa Constitución	42,9%	2,2%	40,3%	2,6%	6,2%	-1,2%
Resto Buenos Aires	46,5%	0,5%	42,3%	0,1%	9,0%	0,8%
Región Cuyo	42,2%	0,8%	40,2%	0,8%	4,7%	-0,3%
Mendoza	44,4%	0,2%	42,3%	0,4%	4,7%	-0,6%
San Juan	38,5%	1,4%	36,4%	1,3%	5,6%	0,1%
San Luis	40,7%	1,7%	39,7%	1,6%	2,4%	0,1%
Región Nordeste	38,2%	-0,3%	37,3%	0,4%	2,4%	-1,7%
Corrientes	42,1%	-1,2%	40,7%	0,3%	3,4%	-3,4%
Entre Ríos	44,1%	0,0%	40,6%	0,6%	7,8%	-1,3%
* Concordia	40,8%	-0,5%	38,5%	-0,1%	5,5%	-1,2%
* Gran Paraná	46,5%	0,4%	42,2%	1,1%	9,1%	-1,9%
* Resto Entre Ríos	43,7%	-0,1%	40,4%	0,5%	7,6%	-1,2%
Formosa	35,5%	2,3%	34,6%	2,1%	2,6%	0,4%
Chaco	34,6%	0,7%	34,5%	1,5%	0,4%	-2,3%
Misiones	40,2%	-2,8%	39,0%	-2,6%	3,0%	-0,4%
Región Noroeste	42,6%	0,0%	39,5%	-0,2%	7,2%	0,3%
Tucumán	42,8%	-0,5%	41,2%	-0,1%	3,8%	-0,6%
Catamarca	42,5%	1,5%	37,6%	0,3%	11,7%	2,7%
Jujuy	40,6%	-2,0%	38,9%	-1,6%	4,3%	-0,7%
La Rioja	43,0%	-0,9%	41,1%	-0,3%	4,5%	-1,3%
Salta	44,1%	-0,3%	39,3%	0,0%	10,9%	-0,8%
Santiago del Estero	41,4%	2,3%	37,3%	0,6%	10,0%	3,9%
Región Pampeana	47,0%	0,9%	43,3%	0,7%	7,5%	0,1%
Córdoba	47,1%	0,1%	43,5%	-0,1%	7,6%	0,5%
* Gran Córdoba	48,5%	1,3%	44,3%	0,2%	5,5%	-1,2%
* Río Cuarto	46,0%	-0,8%	42,9%	-0,4%	6,7%	-0,8%
* Resto de Córdoba	46,0%	-0,8%	42,9%	-0,4%	6,7%	-0,7%
Santa Fe	45,9%	0,5%	42,3%	0,6%	7,8%	-0,2%
* Gran Rosario	47,4%	0,4%	43,5%	0,0%	8,3%	0,9%
* Gran Santa Fe	45,0%	0,6%	41,6%	0,9%	7,5%	-0,8%
* Resto de Santa Fe	45,0%	0,6%	41,6%	0,9%	7,6%	-0,8%
La Pampa	44,0%	-0,1%	42,6%	0,4%	3,1%	-1,1%
Región Patagonia	45,0%	-1,1%	42,5%	-1,0%	5,4%	-0,4%
Chubut	45,0%	-1,1%	43,0%	-0,6%	5,1%	0,2%
* Comodoro Rivadavia - Rada Tilly	45,1%	-1,2%	43,5%	-0,4%	3,5%	-1,7%
* Rawson- Trelew	45,6%	0,2%	42,5%	-0,9%	6,8%	2,2%
* Resto Chubut	45,4%	-0,5%	43,0%	-0,7%	5,2%	0,4%



**POBLACIÓN ECONÓMICAMENTE ACTIVA**

	T2 '12 – T2 '11	T2 '11 – T2 '10	T2 '10 – T2 '09	T2 '09 – T2 '08	T2 '08 – T2 '07	T2 '12 – T2 '07
<b>Variación interanual, personas</b>						
<b>TOTAL PAÍS</b>	<b>39.699</b>	<b>330.626</b>	<b>431.191</b>	<b>192.416</b>	<b>11.381</b>	<b>1.005.313</b>
<b>TOTAL AGLOMERADOS</b>	<b>48.359</b>	<b>320.463</b>	<b>220.586</b>	<b>100.769</b>	<b>75.287</b>	<b>765.463</b>
Total Aglomerados Urbanos	13.069	238.119	160.595	109.699	3.053	524.535
Aglomerados del interior del país	35.291	82.345	59.990	-8.931	72.234	240.929
Resto PAÍS	-8.660	10.163	210.605	91.647	-63.905	239.850
<b>Buenos Aires</b>	<b>-65.840</b>	<b>34.572</b>	<b>294.604</b>	<b>171.256</b>	<b>-227.146</b>	<b>207.445</b>
Gran Buenos Aires y CABA	-113.828	116.845	80.805	93.282	-76.813	100.291
* Ciudad de Buenos Aires	-76.018	18.938	31.950	16.578	-50.093	-58.646
* 24 Partidos del Gran Buenos Aires	-37.811	97.907	48.855	76.705	-26.720	158.937
** Gran La Plata	15.774	4.169	5.440	-5.766	-10.773	8.844
** Mar del Plata - Batán	8.700	390	-8.357	24.071	-14.536	10.269
** Bahía Blanca-Cerri	2.735	-4.667	11.950	4.204	-8.682	5.541
** San Nicolás- Villa Constitución	3.500	-2.074	3.756	-5.677	-6	-500
Resto Buenos Aires	47.988	-82.273	213.799	77.973	-150.334	107.154
<b>Región Cuyo</b>	<b>38.048</b>	<b>2.743</b>	<b>-20.610</b>	<b>19.193</b>	<b>3.718</b>	<b>43.093</b>
Mendoza	11.880	18.784	-11.233	11.568	-14.130	16.869
San Juan	14.063	-21.319	4.714	466	7.430	5.353
San Luis	12.106	5.278	-14.091	7.159	10.418	20.871
<b>Región Nordeste</b>	<b>680</b>	<b>105.427</b>	<b>62.964</b>	<b>1.769</b>	<b>53.788</b>	<b>224.627</b>
Corrientes	-7.724	55.682	-8.998	-16.863	30.672	52.770
Entre Ríos	6.201	-2.120	57.640	17.020	-3.441	75.299
* Concordia	-31	156	4.866	2.696	-412	7.274
* Gran Paraná	3.503	-881	21.244	4.575	-701	27.740
* Resto Entre Ríos	2.728	-1.395	31.531	9.749	-2.328	40.285
Formosa	15.874	7.126	-10.020	9.740	-5.962	16.757
Chaco	10.925	12.903	1.024	-17.905	31.433	38.380
Misiones	-24.596	31.836	23.317	9.777	1.087	41.421
<b>Región Noroeste</b>	<b>30.351</b>	<b>50.799</b>	<b>66.313</b>	<b>20.936</b>	<b>72.984</b>	<b>241.383</b>
Tucumán	385	-11.621	58.952	1.557	35.189	84.463
Catamarca	9.749	7.410	-7.481	9.194	1.693	20.564
Jujuy	-10.249	13.832	-2.338	14.776	6.413	22.434
La Rioja	-45	18.505	-4.118	-9.012	2.476	7.807
Salta	6.145	2.304	31.043	19.124	15.053	73.669
Santiago del Estero	24.365	20.370	-9.745	-14.704	12.161	32.446
<b>Región Pampeana</b>	<b>45.907</b>	<b>103.164</b>	<b>40.000</b>	<b>-37.869</b>	<b>94.190</b>	<b>245.392</b>
Córdoba	17.030	53.287	24.053	-1.790	4.194	96.773
* Gran Córdoba	25.002	37.653	-14.586	-1.489	4.312	50.892
* Río Cuarto	-1.351	1.650	4.600	-362	-346	4.191
* Resto de Córdoba	-6.621	13.984	34.039	61	228	41.690
Santa Fe	27.412	47.059	15.537	-35.832	86.568	140.745
* Gran Rosario	8.567	5.994	19.567	-29.889	24.379	28.618
* Gran Santa Fe	5.471	11.419	-703	-1.212	17.003	31.978
* Resto de Santa Fe	13.374	29.646	-3.326	-4.731	45.186	80.149
La Pampa	1.465	2.818	410	-246	3.428	7.875
<b>Región Patagonia</b>	<b>-9.446</b>	<b>33.921</b>	<b>-12.080</b>	<b>17.131</b>	<b>13.847</b>	<b>43.373</b>
Chubut	-235	18.602	1.750	-7.776	4.389	16.730
* Co. Rivadavia – Rada Tilly	-1.269	10.711	-2.619	-4.009	3.875	6.690
* Rawson- Trelew	915	1.165	3.355	-1.079	-1.040	3.317
* Resto Chubut	120	6.726	1.013	-2.689	1.554	6.723
Neuquén	-5.174	19.367	-17.354	23.787	-3.253	17.372

<b>EMPLEO TOTAL</b>						
	<b>T2 '12 – T2 '11</b>	<b>T2 '11 – T2 '10</b>	<b>T2 '10 – T2 '09</b>	<b>T2 '09 – T2 '08</b>	<b>T2 '08 – T2 '07</b>	<b>T2 '12 – T2 '07</b>
<b>Variación interanual, personas</b>						
<b>TOTAL PAÍS</b>	<b>55.981</b>	<b>482.856</b>	<b>506.896</b>	<b>36.092</b>	<b>31.480</b>	<b>1.113.305</b>
<b>TOTAL AGLOMERADOS</b>	<b>98.009</b>	<b>430.943</b>	<b>389.935</b>	<b>-57.087</b>	<b>134.783</b>	<b>996.583</b>
Total Aglomerados Urbanos	4.702	279.656	275.257	2.177	43.426	605.217
Aglomerados del interior del país	93.307	151.288	114.677	-59.263	91.357	391.365
Resto PAÍS	-42.028	51.913	116.962	93.179	-103.303	116.722
<b>Buenos Aires</b>	<b>-72.122</b>	<b>101.969</b>	<b>328.017</b>	<b>63.109</b>	<b>-187.849</b>	<b>233.124</b>
<i>Gran Buenos Aires y CABA</i>	<i>-95.417</i>	<i>123.284</i>	<i>127.746</i>	<i>54.644</i>	<i>-46.865</i>	<i>163.391</i>
* Ciudad de Buenos Aires	-63.965	9.538	34.747	10.232	-35.175	-44.623
* 24 Partidos del GBA	-31.453	113.746	92.999	44.412	-11.690	208.014
** Gran La Plata	16.950	11.326	1.228	-1.391	-12.971	15.143
** Mar del Plata - Batán	10.372	-7.422	11.475	8.833	-11.055	12.202
** Bahía Blanca-Cerri	1.343	-1.233	11.197	305	-8.138	3.473
** San Nicolás- Villa Constitución	4.069	-1.072	3.878	-5.990	-893	-7
<i>Resto Buenos Aires</i>	<i>23.295</i>	<i>-21.315</i>	<i>200.272</i>	<i>8.465</i>	<i>-140.984</i>	<i>69.733</i>
<b>Región Cuyo</b>	<b>39.717</b>	<b>7.473</b>	<b>-195</b>	<b>-12.371</b>	<b>3.653</b>	<b>38.277</b>
<i>Mendoza</i>	<i>15.056</i>	<i>16.592</i>	<i>5.841</i>	<i>-14.957</i>	<i>-16.151</i>	<i>6.381</i>
<i>San Juan</i>	<i>13.124</i>	<i>-12.936</i>	<i>7.220</i>	<i>-4.059</i>	<i>9.881</i>	<i>13.229</i>
<i>San Luis</i>	<i>11.536</i>	<i>3.817</i>	<i>-13.256</i>	<i>6.645</i>	<i>9.924</i>	<i>18.667</i>
<b>Región Nordeste</b>	<b>32.645</b>	<b>112.496</b>	<b>34.670</b>	<b>26.682</b>	<b>34.772</b>	<b>241.265</b>
<i>Corrientes</i>	<i>7.823</i>	<i>37.743</i>	<i>1.113</i>	<i>121</i>	<i>12.199</i>	<i>58.999</i>
<i>Entre Ríos</i>	<i>13.135</i>	<i>11.803</i>	<i>27.763</i>	<i>7.851</i>	<i>-2.304</i>	<i>58.248</i>
* Concordia	634	3.096	1.465	2.817	-1.145	6.867
* Gran Paraná	5.868	1.425	11.740	-131	960	19.862
* Resto Entre Ríos	6.633	7.282	14.558	5.165	-2.119	31.519
<i>Formosa</i>	<i>14.673</i>	<i>7.625</i>	<i>-7.345</i>	<i>8.018</i>	<i>-4.974</i>	<i>17.997</i>
<i>Chaco</i>	<i>19.562</i>	<i>18.172</i>	<i>-5.479</i>	<i>-7.459</i>	<i>31.265</i>	<i>56.061</i>
<i>Misiones</i>	<i>-22.548</i>	<i>37.153</i>	<i>18.617</i>	<i>18.151</i>	<i>-1.413</i>	<i>49.961</i>
<b>Región Noroeste</b>	<b>22.737</b>	<b>49.458</b>	<b>87.417</b>	<b>2.433</b>	<b>104.489</b>	<b>266.534</b>
<i>Tucumán</i>	<i>6.206</i>	<i>-7.457</i>	<i>85.413</i>	<i>-12.463</i>	<i>44.814</i>	<i>116.513</i>
<i>Catamarca</i>	<i>4.388</i>	<i>6.297</i>	<i>-7.763</i>	<i>10.860</i>	<i>3.664</i>	<i>17.446</i>
<i>Jujuy</i>	<i>-7.580</i>	<i>19.221</i>	<i>-2.610</i>	<i>17.228</i>	<i>7.450</i>	<i>33.709</i>
<i>La Rioja</i>	<i>1.990</i>	<i>14.767</i>	<i>1.694</i>	<i>-7.873</i>	<i>4.899</i>	<i>15.478</i>
<i>Salta</i>	<i>8.925</i>	<i>-2.637</i>	<i>25.008</i>	<i>3.487</i>	<i>30.008</i>	<i>64.792</i>
<i>Santiago del Estero</i>	<i>8.809</i>	<i>19.266</i>	<i>-14.326</i>	<i>-8.807</i>	<i>13.654</i>	<i>18.596</i>
<b>Región Pampeana</b>	<b>38.712</b>	<b>177.129</b>	<b>42.024</b>	<b>-49.847</b>	<b>75.877</b>	<b>283.896</b>
<i>Córdoba</i>	<i>7.800</i>	<i>95.605</i>	<i>16.800</i>	<i>-23.900</i>	<i>17.264</i>	<i>113.569</i>
* Gran Córdoba	8.427	47.400	-3.572	-24.809	12.409	39.854
* Río Cuarto	-395	5.825	2.304	-176	325	7.883
* Resto de Córdoba	-232	42.380	18.068	1.085	4.530	65.831
<i>Santa Fe</i>	<i>27.777</i>	<i>79.466</i>	<i>21.170</i>	<i>-25.256</i>	<i>57.599</i>	<i>160.757</i>
* Gran Rosario	3.261	14.455	27.925	-32.712	30.148	43.077
* Gran Santa Fe	6.965	17.815	-1.477	2.332	7.673	33.308
* Resto de Santa Fe	17.550	47.196	-5.278	5.125	19.777	84.371
<i>La Pampa</i>	<i>3.135</i>	<i>2.057</i>	<i>4.054</i>	<i>-691</i>	<i>1.014</i>	<i>9.570</i>
<b>Región Patagonia</b>	<b>-5.707</b>	<b>34.331</b>	<b>14.962</b>	<b>6.085</b>	<b>538</b>	<b>50.209</b>
<i>Chubut</i>	<i>-761</i>	<i>20.518</i>	<i>1.871</i>	<i>-7.152</i>	<i>3.459</i>	<i>17.935</i>
* Co. Rivadavia - Rada Tilly	27	9.855	-1.351	-4.532	4.157	8.156
* Rawson- Trelew	-589	3.106	2.267	-216	-1.850	2.719
* Resto Chubut	-200	7.557	954	-2.404	1.153	7.060
<i>Neuquén</i>	<i>2.092</i>	<i>11.699</i>	<i>-5.307</i>	<i>19.566</i>	<i>-7.351</i>	<i>20.698</i>
<i>Santa Cruz</i>	<i>-592</i>	<i>636</i>	<i>3.180</i>	<i>7.395</i>	<i>1.637</i>	<i>12.255</i>
<i>Tierra del Fuego</i>	<i>-2.274</i>	<i>4.995</i>	<i>7.878</i>	<i>-4.263</i>	<i>220</i>	<i>6.556</i>
<i>Río Negro</i>	<i>-4.172</i>	<i>-3.516</i>	<i>7.341</i>	<i>-9.460</i>	<i>2.572</i>	<i>-7.236</i>



DESEMPLEO TOTAL						
Variación interanual, personas	T2 '12 – T2 '11	T2 '11 – T2 '10	T2 '10 – T2 '09	T2 '09 – T2 '08	T2 '08 - T2 '07	T2 '12 -T2 '07
<b>TOTAL PAÍS</b>	<b>-16.281</b>	<b>-152.230</b>	<b>-75.705</b>	<b>156.324</b>	<b>-20.099</b>	<b>-107.991</b>
<b>TOTAL AGLOMERADOS</b>	<b>-49.650</b>	<b>-110.480</b>	<b>-169.349</b>	<b>157.855</b>	<b>-59.496</b>	<b>-231.119</b>
<b>Total Aglomerados Urbanos</b>	<b>8.367</b>	<b>-41.537</b>	<b>-114.662</b>	<b>107.523</b>	<b>-40.373</b>	<b>-80.683</b>
<b>Agglomerados del interior del país</b>	<b>-58.016</b>	<b>-68.943</b>	<b>-54.687</b>	<b>50.333</b>	<b>-19.123</b>	<b>-150.437</b>
<b>Resto PAÍS</b>	<b>33.368</b>	<b>-41.750</b>	<b>93.644</b>	<b>-1.532</b>	<b>39.397</b>	<b>123.128</b>
<b>Buenos Aires</b>	<b>6.282</b>	<b>-67.397</b>	<b>-33.414</b>	<b>108.146</b>	<b>-39.297</b>	<b>-25.680</b>
<i>Gran Buenos Aires y CABA</i>	<i>-18.411</i>	<i>-6.439</i>	<i>-46.941</i>	<i>38.638</i>	<i>-29.948</i>	<i>-63.100</i>
* Ciudad de Buenos Aires	-12.053	9.400	-2.797	6.346	-14.918	-14.023
* 24 Partidos del Gran Buenos Aires	-6.358	-15.839	-44.144	32.292	-15.029	-49.077
** Gran La Plata	-1.177	-7.157	4.212	-4.375	2.199	-6.298
** Mar del Plata - Batán	-1.671	7.812	-19.832	15.239	-3.481	-1.933
** Bahía Blanca-Cerri	1.393	-3.434	753	3.899	-543	2.067
** San Nicolás- Villa Constitución	-569	-1.002	-122	313	887	-493
<i>Resto Buenos Aires</i>	<i>24.693</i>	<i>-60.958</i>	<i>13.528</i>	<i>69.508</i>	<i>-9.349</i>	<i>37.421</i>
<b>Región Cuyo</b>	<b>-1.668</b>	<b>-4.730</b>	<b>-20.416</b>	<b>31.564</b>	<b>65</b>	<b>4.816</b>
<i>Mendoza</i>	<i>-3.176</i>	<i>2.192</i>	<i>-17.075</i>	<i>26.525</i>	<i>2.022</i>	<i>10.488</i>
<i>San Juan</i>	<i>938</i>	<i>-8.383</i>	<i>-2.506</i>	<i>4.524</i>	<i>-2.451</i>	<i>-7.876</i>
<i>San Luis</i>	<i>569</i>	<i>1.461</i>	<i>-835</i>	<i>514</i>	<i>495</i>	<i>2.204</i>
<b>Región Nordeste</b>	<b>-31.965</b>	<b>-7.069</b>	<b>28.294</b>	<b>-24.914</b>	<b>19.016</b>	<b>-16.638</b>
<i>Corrientes</i>	<i>-15.547</i>	<i>17.939</i>	<i>-10.111</i>	<i>-16.984</i>	<i>18.474</i>	<i>-6.229</i>
<i>Entre Ríos</i>	<i>-6.934</i>	<i>-13.922</i>	<i>29.877</i>	<i>9.169</i>	<i>-1.138</i>	<i>17.051</i>
* Concordia	-665	-2.940	3.400	-121	733	408
* Gran Paraná	-2.364	-2.306	9.504	4.706	-1.662	7.878
* Resto Entre Ríos	-3.905	-8.676	16.972	4.584	-209	8.765
<i>Formosa</i>	<i>1.201</i>	<i>-499</i>	<i>-2.675</i>	<i>1.722</i>	<i>-988</i>	<i>-1.239</i>
<i>Chaco</i>	<i>-8.637</i>	<i>-5.269</i>	<i>6.503</i>	<i>-10.446</i>	<i>167</i>	<i>-17.681</i>
<i>Misiones</i>	<i>-2.048</i>	<i>-5.317</i>	<i>4.700</i>	<i>-8.374</i>	<i>2.500</i>	<i>-8.540</i>
<b>Región Noroeste</b>	<b>7.614</b>	<b>1.341</b>	<b>-21.104</b>	<b>18.503</b>	<b>-31.505</b>	<b>-25.151</b>
<i>Tucumán</i>	<i>-5.821</i>	<i>-4.164</i>	<i>-26.461</i>	<i>14.021</i>	<i>-9.625</i>	<i>-32.051</i>
<i>Catamarca</i>	<i>5.361</i>	<i>1.112</i>	<i>282</i>	<i>-1.666</i>	<i>-1.972</i>	<i>3.118</i>
<i>Jujuy</i>	<i>-2.669</i>	<i>-5.389</i>	<i>272</i>	<i>-2.451</i>	<i>-1.038</i>	<i>-11.275</i>
<i>La Rioja</i>	<i>-2.034</i>	<i>3.738</i>	<i>-5.812</i>	<i>-1.139</i>	<i>-2.423</i>	<i>-7.671</i>
<i>Salta</i>	<i>-2.779</i>	<i>4.941</i>	<i>6.035</i>	<i>15.637</i>	<i>-14.955</i>	<i>8.878</i>
<i>Santiago del Estero</i>	<i>15.556</i>	<i>1.103</i>	<i>4.581</i>	<i>-5.897</i>	<i>-1.493</i>	<i>13.850</i>
<b>Región Pampeana</b>	<b>7.195</b>	<b>-73.965</b>	<b>-2.024</b>	<b>11.978</b>	<b>18.312</b>	<b>-38.503</b>
<i>Córdoba</i>	<i>9.230</i>	<i>-42.318</i>	<i>7.253</i>	<i>22.110</i>	<i>-13.071</i>	<i>-16.796</i>
* Gran Córdoba	16.575	-9.747	-11.014	23.320	-8.097	11.038
* Río Cuarto	-956	-4.175	2.296	-186	-671	-3.692
* Resto de Córdoba	-6.389	-28.396	15.971	-1.024	-4.302	-24.141
<i>Santa Fe</i>	<i>-365</i>	<i>-32.407</i>	<i>-5.633</i>	<i>-10.576</i>	<i>28.969</i>	<i>-20.012</i>
* Gran Rosario	5.306	-8.460	-8.358	2.823	-5.770	-14.459
* Gran Santa Fe	-1.494	-6.396	774	-3.544	9.329	-1.331
* Resto de Santa Fe	-4.176	-17.551	1.952	-9.856	25.409	-4.222
<i>La Pampa</i>	<i>-1.670</i>	<i>760</i>	<i>-3.644</i>	<i>445</i>	<i>2.414</i>	<i>-1.695</i>
<b>Región Patagonia</b>	<b>-3.739</b>	<b>-410</b>	<b>-27.042</b>	<b>11.046</b>	<b>13.310</b>	<b>-6.835</b>
<i>Chubut</i>	<i>526</i>	<i>-1.916</i>	<i>-121</i>	<i>-624</i>	<i>930</i>	<i>-1.205</i>
* Co. Rivadavia - Rada Tilly	-1.297	856	-1.268	523	-281	-1.466
* Rawson- Trelew	1.504	-1.941	1.088	-862	810	598
* Resto Chubut	319	-831	59	-285	401	-337
<i>Neuquén</i>	<i>-7.266</i>	<i>7.668</i>	<i>-12.047</i>	<i>4.221</i>	<i>4.098</i>	<i>-3.326</i>
<i>Santa Cruz</i>	<i>2.227</i>	<i>745</i>	<i>-1.351</i>	<i>731</i>	<i>-625</i>	<i>1.727</i>
<i>Tierra del Fuego</i>	<i>705</i>	<i>-936</i>	<i>-1.009</i>	<i>2.966</i>	<i>-751</i>	<i>975</i>
<i>Río Negro</i>	<i>69</i>	<i>-5.971</i>	<i>-12.514</i>	<i>3.752</i>	<i>9.658</i>	<i>-5.007</i>