



**UNIVERSIDAD DE CIENCIAS
EMPRESARIALES Y SOCIALES**

La Universidad de Ciencias Empresariales y Sociales fue Autorizada
Definitivamente por Decreto 1426/2004 del Gobierno Nacional.
Patrocinada por la Asociación Dirigentes de Empresa

PROYECTO DE INVESTIGACIÓN

Informe preliminar

La publicación en la prensa de las mediciones de imagen pública

Monitoreo de encuestas de imagen presidencial y de gobierno nacional
publicadas en diarios de la ciudad de Buenos Aires
(mayo 2003 a mayo 2007)

Investigadores

Adriana Amado Suárez (Directora)
Facundo Ponce
Maximiliano Bongiovanni

Licenciatura en Comunicación Social

Junio de 2007



Conclusiones

- Este trabajo releva las notas que difunden índices de imagen presidencial o de gobierno nacional en 10 diarios de Buenos Aires, desde mayo de 2003 a mayo 2007.
- El primer año de gobierno (mayo 2003 a mayo 2004) fue el periodo con más encuestas de imagen publicadas (43 notas en los diarios), mientras que el último (junio 2006 a mayo 2007) fue el año con menos publicaciones (23 notas).
- Los diarios *El Cronista* y *Clarín* fueron los que más notas dedicaron a la difusión de encuestas de imagen, seguidos por *Página 12* y *La Nación*.
- Se difundieron más índices de imagen presidencial que de imagen de gobierno (los primeros casi duplican los segundos en menciones).
- La publicación de índices no suele ser acompañada con información técnica sobre la metodología de investigación que los avala (tamaño de la muestra, lugar y fecha de realización, método de entrevista, etc.). Incluso hay notas con índices que carecen de fuente (fuente sin identificar).
- De las 22 fuentes citadas en los cuatro años, 6 concentran el 61% del total de las notas dedicadas al tema (5 consultoras y una universidad).
- El índice más alto de imagen presidencial fue de 93,4%, y se publicó en julio de 2003 (de Equis, en Infobae). Un mes antes se había publicado uno de los índices más bajos del periodo (54%, de la Universidad Austral, difundido en *Ámbito Financiero* y en *El cronista*).
- El índice más alto de gobierno fue de 82% en agosto de 2005 (Equis en *Página 12*); y el más bajo, de 38% en setiembre del mismo año (Universidad Di Tella, en *El cronista*). Es también la mayor diferencia de índices de la misma medición.
- El índice más bajo de imagen de Presidente se publicó el 29 de junio de 2005 (35% de Nueva Mayoría). El 24 de agosto de 2005, *Página 12* publicó un índice de 82% de imagen positiva del presidente, sin que consignara la consultora que lo medía.
- A pesar de la cantidad de notas no se pueden sacar conclusiones acerca de las mediciones, dado que sólo excepcionalmente los índices se acompañan con datos técnicos que expliquen la metodología de la investigación utilizada por las consultoras. Esto significa que no puede saberse si se trata de mediciones comparables, sino que es probable que que convivan investigaciones de imagen propiamente dichas con encuestas de opinión de imagen o de percepción pública. Por lo tanto las conclusiones aquí consignadas corresponden a la cuantificación resultante de la observación de las notas publicadas, sin abrir juicio sobre las encuestas en sí, de las que sólo se cuenta con los datos que aparecen en la noticia que la menciona.



La publicación en la prensa de las mediciones de imagen pública

En el actual periodo presidencial se han difundido en la prensa numerosas encuestas destinadas a describir la percepción pública del Presidente de la Nación, con un consecuente entusiasmo periodístico por estos índices, que llegaron a ocupar las primeras planas de los principales periódicos. Desde el punto de vista académico esta situación plantea dos temas de investigación. Uno de tipo metodológico, relacionado con el concepto “imagen” del que parten las investigaciones que se presentan en las notas, y otro, de carácter periodístico, que implica indagar acerca de los parámetros que usó la prensa para dar difusión a estas encuestas. Este trabajo consiste en un relevamiento de los índices que aparecen citados en notas de los principales diarios nacionales entre mayo de 2003 y mayo de 2007. Considerando el periodo anual iniciado en la asunción presidencial, se observa que la mayor cantidad de encuestas se publicaron en el primer año de gestión, y la menor cantidad, en el último periodo.

	Periodo de gobierno			
	2003-2004	2004-2005	2005-2006	2006-2007
Notas publicadas	43	36	27	23
Índices Imagen publicados ^(*)				
Gobierno	15	16	18	8
Presidente	40	33	22	23

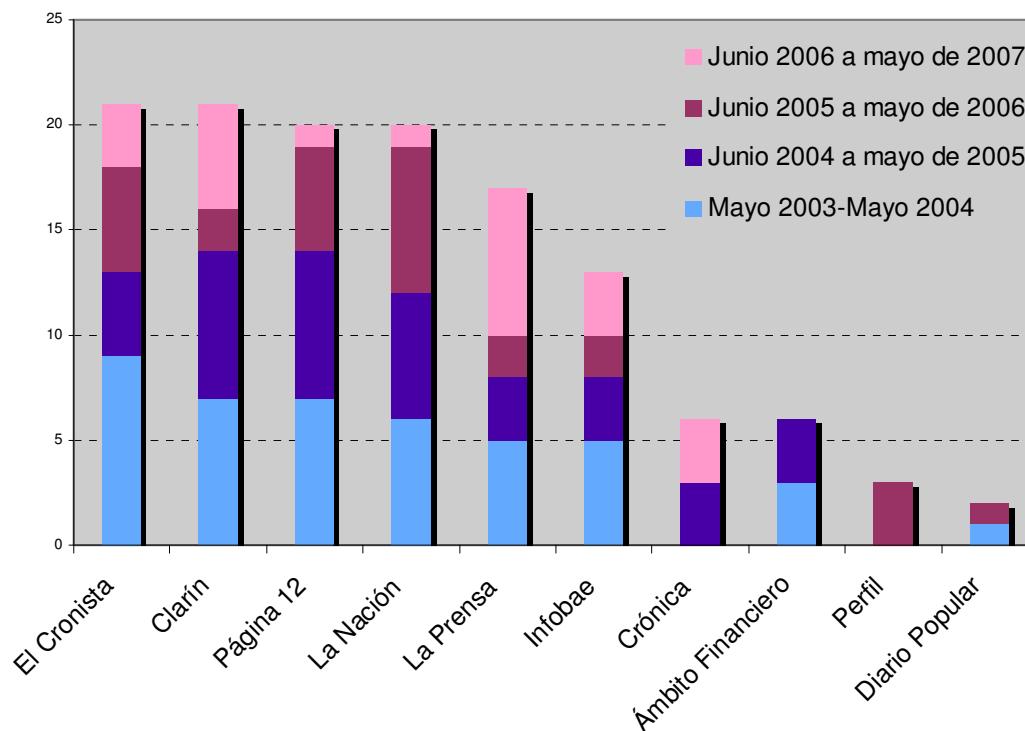
(*) Puede haber más de un tipo de índice por nota.

Para este relevamiento se sistematizaron las notas que mencionaban índices de imagen derivados de investigaciones, que fueron publicadas en los diarios de la ciudad de Buenos Aires *Clarín*, *La Nación*, *Infobae*, *El Cronista*, *Ámbito Financiero*, *La Prensa*, *Diario Popular*, *Crónica*, *Página 12* y *Perfil* (este diario apareció en setiembre de 2005, por lo que se relevó sólo a partir de esta fecha). Se buscó identificar la mayor cantidad de notas periodísticas que consignaran algún índice relacionado con la imagen presidencial o de gobierno (en este informe se omiten aquellas notas que hablaban de la imagen, o de su crecimiento, pero que no incluían ningún porcentaje, las que se analizarán en una futura entrega). Se sistematizó la fecha de publicación, el diario, la consultora que ofrecía el estudio (aunque en algunos casos no se incluía la fuente). En ningún caso se busca sacar conclusiones sobre la validez metodológica de las encuestas, dado que la publicación de datos técnicos sobre las encuestas incluidas es la excepción. Nuestro objetivo es ofrecer los índices publicados a lo largo de esos cuatro años, que fueron los que la prensa tomó como referencia para sus análisis y evaluaciones sobre la imagen del gobierno y del mandatario a cargo.

Los diarios con mayor cantidad de inclusiones son *El cronista*, que dedica más o menos la misma atención al tema cada uno de los años, y *Clarín*, diario que junto con *La Prensa* es el que más encuestas difundió en el último año. El resto de los diarios no muestra un tratamiento sistemático de las encuestas de imagen, que se observa en las oscilaciones en la cantidad de notas que le dedican en los sucesivos años. El gráfico que sigue muestra la cantidad de noticias dedicadas a las encuestas de imagen por año de periodo presidencial.



Notas de diarios con encuestas (mayo 2003-mayo 2007)



Índices publicados

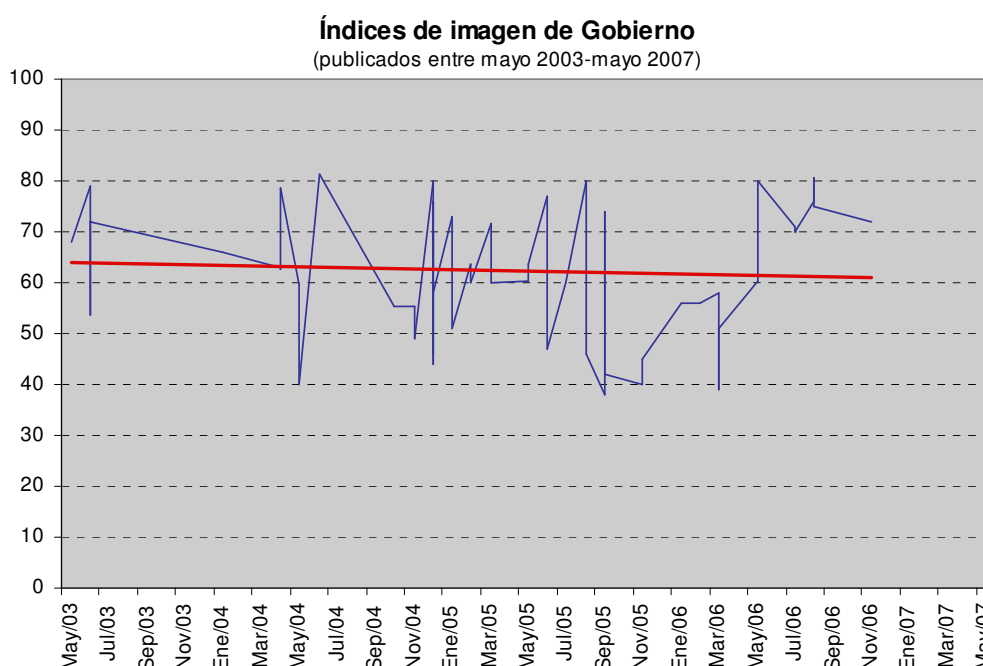
Esta primera aproximación a los datos obtenidos, muestra que los informes de las distintas encuestadoras no daban un índice unánime con relación a la imagen pública del Presidente, ni de su gestión de gobierno, que nunca fueron de la mano. Esto se observa en que en un mismo periodo presidencial las diferencias entre el índice mayor y menor pueden ser importantes.

Índice de Imagen de Presidente				
	2003-2004	2004-2005	2005-2006	2006-2007
Máximo	93,40%	83,30%	81,70%	84%
Diario	Infobae	Página 12	Infobae	Infobae
Fecha	17/07/2003	30/05/2004	23/05/2006	12/06/2006
Consultora	Equis	Equis	Analogías	CEOP
Mínimo	52,20%	42%	35%	47%
Diario	Clarín	El Cronista	Infobae	Clarín
Fecha	25/05/2003	20/12/2004	29/06/2005	21/07/2006
Consultora	CEOP	Nueva Mayoría	Nueva Mayoría	Sin identificar



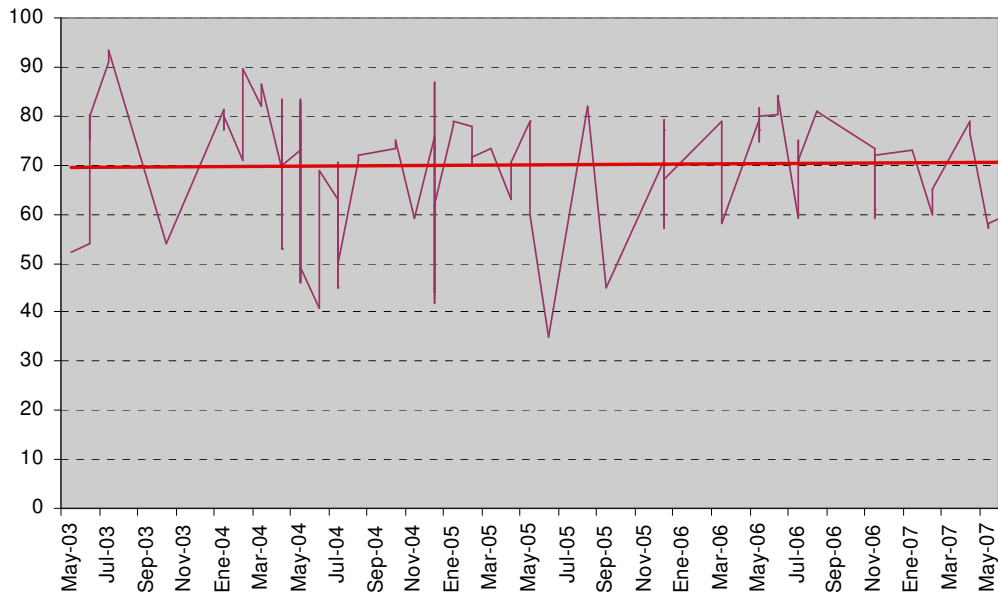
Índice de Imagen Gobierno				
	2003-2004	2004-2005	2005-2006	2006-2007
Máximo	81,2%	76,10%	82%	80,80%
Diario	El cronista	La Nación	Página 12	La Prensa
Fecha	06/01/2004	12/12/2004	29/08/2005	10/08/2006
Consultora	Rouvier	OPSM	Equis	Haime
Mínimo	40%	44%	38%	70%
Diario	Popular	El cronista	El cronista	Crónica
Fecha	26/05/2004	20/12/2004	26/09/2005	30/07/2006
Consultora	Fara	Fara	Di Tella	OPSM

La oscilación entre índices es más elocuente si se presentan en un gráfico temporal. Esta variación puede graficarse en una serie cronológica, que muestra que prácticamente en ningún periodo hubo uniformidad en las mediciones, con diferencias de hasta cuarenta puntos en un mismo momento. Las publicaciones de imagen de gobierno son más esporádicas (por ejemplo, no hubo ninguna durante el año 2007), y si se tomara la totalidad de encuestas y se trazara una tendencia lineal para los cuatro años, se obtendría una línea con una leve baja en la imagen de gobierno.



El gráfico cronológico de los índices de cuatro años de imagen presidencial muestra una tendencia lineal con leve movimiento ascendente (ver línea roja). El gráfico también muestra que las mediciones publicadas en los últimos dos años fueron más uniformes que en los dos años previos, con menos variaciones entre el mínimo y el máximo.

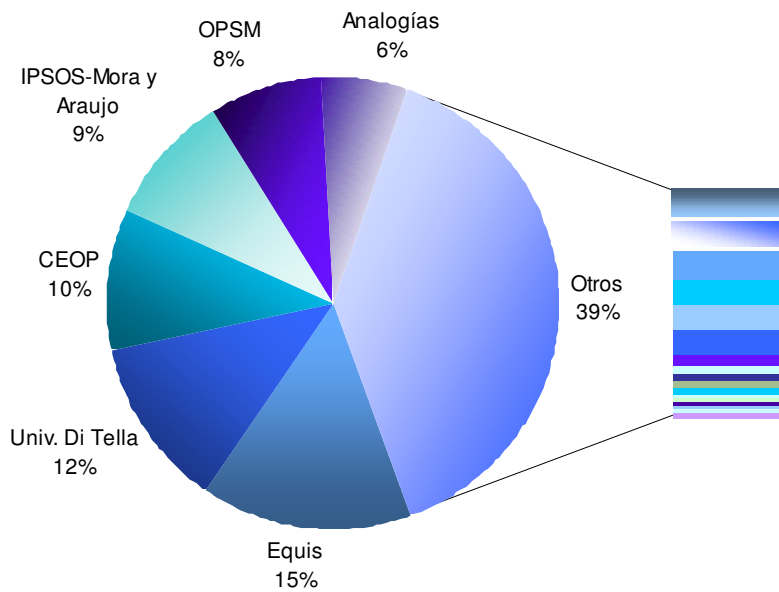
Índices de imagen Presidente
(publicados entre mayo 2003-mayo 2007)



Las encuestadoras

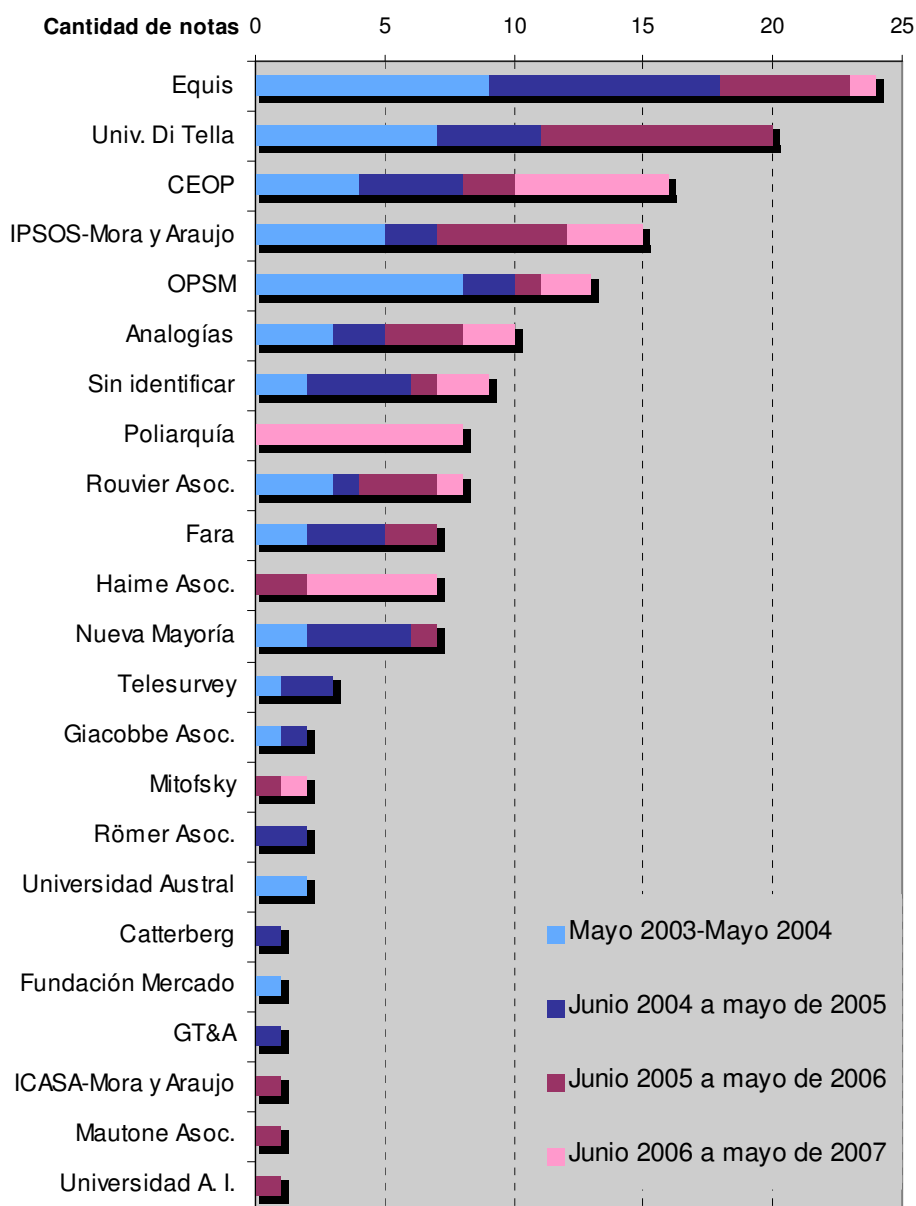
Sólo seis encuestadoras obtuvieron más de 10 publicaciones en los cuatro años en los diarios relevados, lo que representa el 61% del total de 129 notas.

Notas publicadas por consultora (2003-2007)



Seis encuestadoras obtuvieron entre 3 y 9 menciones en el periodo analizado, y diez, menos de 2 menciones. Aparecen sin fuente el 6% de las menciones de índices. Las fuentes más citadas tienen una presencia más o menos constante durante el periodo analizado.

Notas publicadas por consultoras



Buenos Aires, junio de 2007
 amadoa@catedraa.com.ar