

Más de 300.000 jefes de hogar están registrados como ocupados que no reciben ingreso

El análisis de los resultados de la Encuesta Permanente de Hogares del INDEC correspondiente al primer trimestre 2014 reveló que en la Argentina se disimula la real magnitud del desempleo con la inclusión de trabajadores que realizan actividades sin percibir retribución monetaria alguna a cambio. IDELAS detectó que se encontraban en esa situación el 3% de los principales aportantes al ingreso de la familia, según la clasificación del organismo oficial de estadística. Si bien en el agregado nacional se advierte un sostenido descenso, en el comportamiento parcial en los 31 aglomerados urbanos se observa en el último lustro una virtual paridad entre los distritos que registran bajas y subas.

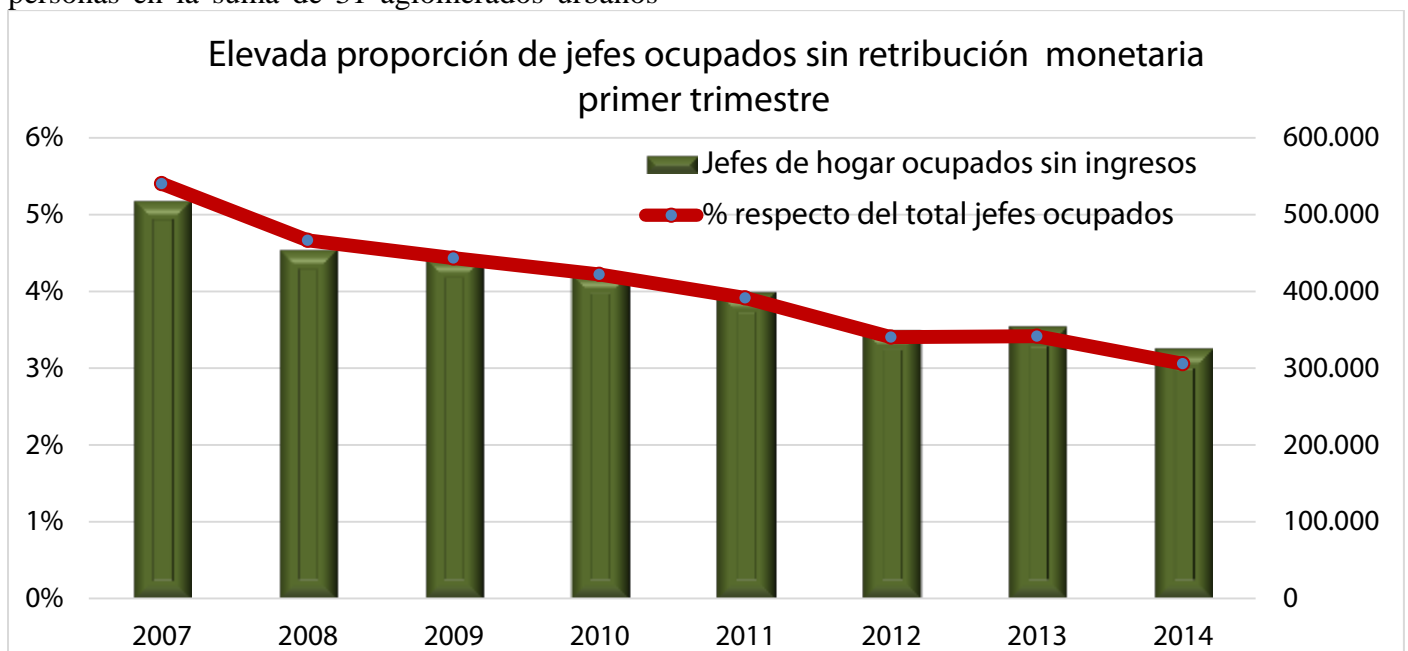
Se trata de una muestra más de los diversos indicadores oficiales que revelan con nitidez la precariedad que afecta al mercado de trabajo en la Argentina y la forma en que se disimulan los reales índices de desempleo.

Si bien la Encuesta Permanente de Hogares del INDEC acusa una sostenida disminución de la proporción y de la cantidad de personas que trabajan sin generar ingreso, a pesar de que aparecen como el puntal de la familia, llama la atención de que a los efectos estadísticos se consideren como "ocupados, sin ingreso".

Sobre un total de desocupados de 843 mil personas en la suma de 31 aglomerados urbanos

relevados al cierre del trimestre enero a marzo de 2014, los 326 mil ocupados sin ingresos representaron casi el 39%, o, lo que es lo mismo, el equivalente a 2,8% de los desocupados reales respecto de la oferta total de trabajadores en esa geografía y en ese momento.

La extrapolación al total nacional que hizo IDELAS eleva la cantidad de individuos jefes de hogar en esa condición a más de 500 mil personas y la proporción de desocupados sin ingresos de 7% a 9,7% de la población económicamente activa.



Fuente: IDELAS-UCES sobre la base de datos de Distribución del Ingreso, INDEC

Si bien de la Encuesta Permanente de Hogares del INDEC se desprende que en la sumatoria del total de los 31 aglomerados urbanos la proporción de trabajadores que representan el ingreso principal del hogar que se ocupan sin recibir una retribución monetaria es de 3% del total, se observan casos

extremos en donde adquieren un representatividad notablemente mayor.

IDELAS pudo identificar que en el primer trimestre de 2014 superaron la relación promedio del país 11 aglomerados sobre 31. Fueron Salta 7,7%; gran Tucumán 6,4%; Mar del Plata 6,2%;

Catamarca y Posadas 5,3%; Gran San Juan 4,3%; Gran Mendoza 4%; Bahía Blanca – General Cerri y Rawson – Trelew 3,7%; Río Gallegos y Gran

Córdoba 3,5 por ciento.

JEFES DE HOGAR OCUPADOS
CON Y SIN INGRESO
primer trimestre 2014

REGIÓN	TOTAL JEFE DE HOGAR	CON INGRESOS	SIN INGRESOS	CON INGRESO	SIN INGRESO
Jujuy	124.842	123.485	1.357	98,9%	1,1%
Mar del Plata	270.066	253.281	16.785	93,8%	6,2%
Salta	235.687	217.439	18.248	92,3%	7,7%
Gran Tucumán	342.694	320.925	21.769	93,6%	6,4%
Gran Rosario	617.516	608.252	9.264	98,5%	1,5%
Gran Santa Fe	217.992	215.100	2.892	98,7%	1,3%
San Nicolás - Villa Constitución	65.743	65.016	727	98,9%	1,1%
Rawson-Trelew	58.560	56.391	2.169	96,3%	3,7%
Corrientes	140.454	138.782	1.672	98,8%	1,2%
Neuquén	116.158	113.246	2.912	97,5%	2,5%
Río Cuarto	70.395	68.828	1.567	97,8%	2,2%
Ciudad de Buenos Aires	1.462.877	1.423.070	39.807	97,3%	2,7%
Partidos GBA	4.340.128	4.219.349	120.779	97,2%	2,8%
Gran Paraná	115.104	111.899	3.205	97,2%	2,8%
Viedma- Carmen Patagones	34.745	34.017	728	97,9%	2,1%
Gran Mendoza	431.066	413.975	17.091	96,0%	4,0%
La Rioja	78.320	77.547	773	99,0%	1,0%
San Luis	83.727	82.729	998	98,8%	1,2%
Gran San Juan	194.783	186.402	8.381	95,7%	4,3%
Gran Córdoba	638.971	616.841	22.130	96,5%	3,5%
Comodoro Rivadavia	75.925	75.075	850	98,9%	1,1%
Bahía Blanca - Gral. Cerri	133.655	128.674	4.981	96,3%	3,7%
Santa Rosa - Toay	48.644	47.637	1.007	97,9%	2,1%
Usuahia - Río Grande	62.428	61.476	952	98,5%	1,5%
Río Gallegos	46.187	44.590	1.597	96,5%	3,5%
Gran La Plata	354.456	346.324	8.132	97,7%	2,3%
TOTAL AGLOMERADOS	10.988.313	10.662.228	326.085	97,0%	3,0%
Gran Resistencia	126.758	126.389	369	99,7%	0,3%
Concordia	56.066	55.112	954	98,3%	1,7%
Santiago del Estero	141.047	139.964	1.083	99,2%	0,8%
Catamarca	85.445	80.935	4.510	94,7%	5,3%
Formosa	86.042	84.679	1.363	98,4%	1,6%
Posadas	131.832	124.799	7.033	94,7%	5,3%

Fuente: IDELAS-UCES sobre la base de datos de Distribución del Ingreso, INDEC

Promedio expansivo, con subibajas

En los últimos dos años el resultado de la EPH del INDE mantuvo la tendencia creciente del total de ocupados con y sin ingresos del principal perceptores de recursos monetarios en los 31 aglomerados urbanos que releva desde 2007.

Sin embargo, a diferencia de los períodos previos, ahora se han equiparados los casos donde se anotaron alzas en 15 aglomerados urbanos y bajas del empleo en los 16 restantes.

Entre los primeros se destacaron Comodoro Rivadavia 23,9%; Río Gallegos 12,7%; Gran Mendoza 11,9%; Gran San Juan 9,8%; Gran Córdoba 9,3%; Usuahia –Río Grande 8,1%; Gran

Rosario 7,5%; Viedma – Carmen de Patagones 6,8%; La Plata 6,7% y Concordia 6,6 por ciento.

Gran Resistencia 9%; Santa Rosa – Toay 7,3% y Río Cuarto 7 por ciento.

Mientras que entre las que acusaron declinaciones del empleo de los jefes de hogar sobresalieron

JEFES DE HOGAR OCUPADOS CON Y SIN INGRESO primer trimestre							
Variación % interanual	2008	2009	2010	2011	2012	2013	2014
Jujuy	4,79	13,50	-1,86	3,42	-0,38	-0,39	0,75
Mar del Plata	4,38	-4,97	4,28	-2,34	2,88	2,88	-3,98
Salta	1,56	7,94	-1,06	3,61	-1,92	9,84	3,34
Gran Tucumán	0,81	3,27	7,15	2,42	3,92	-1,46	0,68
Gran Rosario	4,05	0,29	1,91	0,95	0,28	4,94	7,49
Gran Santa Fe	10,10	-4,84	10,29	-1,23	5,57	-4,50	5,83
San Nicolás - Villa Constitución	-0,61	38,00	-7,81	-0,77	4,01	-1,66	-2,16
Rawson-Trelew	-4,18	3,58	4,20	5,73	-0,61	-1,76	4,75
Corrientes	6,12	-0,80	2,14	6,96	7,61	-2,08	-4,78
Neuquén	-1,65	6,02	-11,37	6,17	4,75	5,39	-2,53
Río Cuarto	-3,17	2,41	6,95	1,91	2,71	3,08	-7,02
Ciudad de Buenos Aires	1,36	-0,51	1,10	2,67	-2,15	-1,94	-0,67
Partidos GBA	-0,44	5,78	-1,19	-0,95	0,69	0,98	1,11
Gran Paraná	9,44	-10,99	9,76	9,19	1,41	-6,73	1,30
Viedma- Carmen Patagones	3,89	-2,62	2,14	2,47	-6,11	10,10	6,78
Gran Mendoza	-1,09	-2,83	3,23	-2,02	7,58	-3,09	11,94
La Rioja	3,10	-1,33	-0,31	6,57	1,48	-1,07	5,74
San Luis	0,41	-2,97	3,76	0,88	3,44	3,87	-1,99
Gran San Juan	-1,67	7,09	-2,26	-3,66	2,85	0,15	9,81
Gran Córdoba	-3,71	4,23	-1,22	9,18	-5,75	-1,71	9,27
Comodoro Rivadavia	0,46	0,25	-3,97	6,92	3,80	-0,58	23,85
Bahía Blanca - Gral. Cerri	-0,65	0,16	3,02	5,15	1,77	-0,98	-3,84
Santa Rosa - Toay	15,91	-7,19	2,56	1,28	8,87	-4,24	-7,27
Usuahia - Río Grande	0,52	-3,96	7,31	1,79	-2,34	10,87	8,14
Río Gallegos	3,94	6,09	-3,58	2,13	3,23	-5,86	12,73
Gran La Plata	-1,05	-1,11	-7,77	5,71	2,61	2,53	6,66
TOTAL AGLOMERADOS	0,83	2,50	0,04	1,23	0,65	0,78	2,25
Gran Resistencia	5,40	5,90	-1,60	-2,68	10,71	3,48	-8,99
Concordia	-2,91	5,16	2,08	-3,85	3,63	-4,92	6,55
Santiago del Estero	6,31	-1,94	-3,05	5,54	2,21	6,30	-3,79
Catamarca	5,07	2,52	1,51	0,39	4,63	5,38	1,45
Formosa	6,21	-3,34	1,32	2,10	6,28	1,88	0,70
Posadas	7,34	-7,45	0,97	14,97	-4,45	9,47	5,43

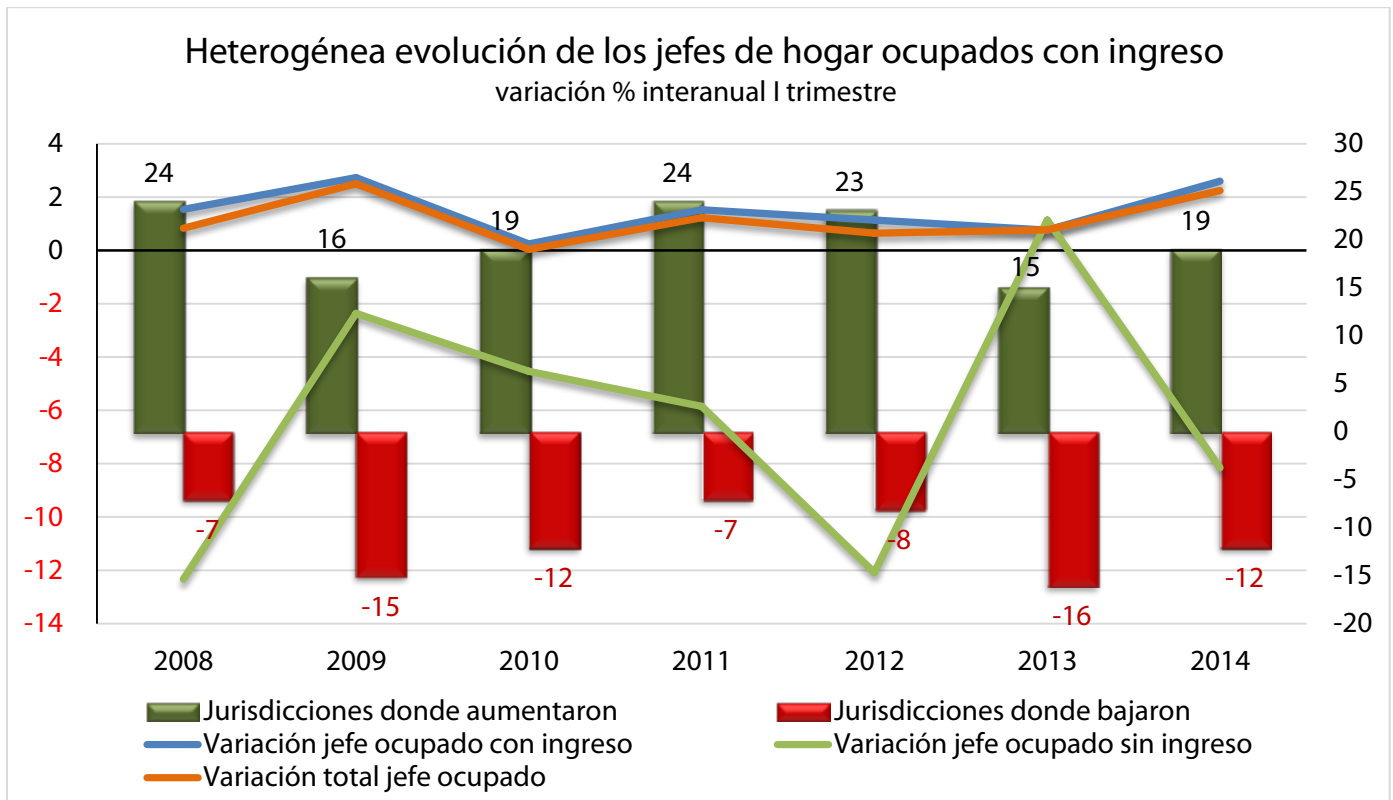
Fuente: IDELAS-UCES sobre la base de datos de Distribución del Ingreso, INDEC

En lo referente al escenario específico de los ocupados que generan el ingreso más relevante del grupo familiar, el sondeo desagregado del INDEC correspondiente al primer trimestre de 2014 determinó que crecieron un 2,6%, mientras que aquellos que se desempeñaron sin recibir compensación monetaria disminuyeron un 8,2%, en ambos casos respecto de similar período del año anterior.

El relevamiento mostró movimientos disímiles entre los 31 aglomerados urbanos, sin que se advierta un patrón común entre los 19 donde subieron y los 12 en que declinaron, así como tampoco una tendencia definida en los últimos siete años que conforma la serie del INDEC para esa geografía, en particular en lo referente a las tasas de variación interanual.

Sin embargo, por segundo año consecutivo se observó una creciente participación de la cantidad

de aglomerados que redujeron el nivel de empleos.



Fuente: IDELAS-UCES sobre la base de datos de Distribución del Ingreso, INDEC

Enormes brechas entre subas y bajas

Los aumentos más pronunciados del empleo de los jefes de hogar con ingresos se detectaron en el último año en Comodoro Rivadavia 24,9%; Gran Mendoza 10,9%; Río Gallegos 10,2%; Gran Córdoba 8,7%; Gran Rosario 8,5% y Usuahia - Río Grande 8,2 por ciento.

Por el contrario, las disminuciones más acentuadas tuvieron lugar en los aglomerados de Gran Resistencia 8,8%; Río Cuarto 7,7% y Santa Rosa - Toay 6,3%; Bahía Blanca - General Cerri 3,8% Santiago del Estero 3,6 por ciento.

A la luz de los primeros datos correspondiente a la Encuesta Permanente de Hogares del segundo trimestre cabe anticipar que el deterioro del cuadro laboral se haya intensificado, por cuanto un receso que parecía acotado a pocos sectores de la economía vinculados con la relación de intercambio con Brasil, como es el caso de la industria terminal automotriz, se fue extendiendo a otras actividades, como la minería, la

agricultura, la construcción y el comercio exterior e interior, y el transporte de cargas.

La estadística oficial muestra que si bien en el agregado nacional en los últimos siete años tuvo lugar un comportamiento ascendente del empleo con ingresos de modo ininterrumpido, el fenómeno fue acompañado sólo por un distrito: Gran Rosario.

Por el contrario, en el resto del país tuvo lugar una apreciable variabilidad, al punto que sólo muy pocos acusan crecimiento interanual por tres período consecutivos o alguno más en los últimos años: Formosa; Gran La Plata; Gran San Juan, Catamarca y Partidos del Gran Buenos Aires.

Si la lista se amplía con los aglomerados que acusaron crecimiento del empleo del jefe del hogar en 2013 y 2014, ingresarían Jujuy; Salta; Viedma - Carmen de Patagones; Usuahia - Río Grande y Posadas.

JEFES DE HOGAR OCUPADOS CON INGRESO primer trimestre					
REGIÓN	2014	2014-2013	2014-2013	2014-2007	2014-2007
Jujuy	123.485	2.820	2,3%	23.320	23,3%
Mar del Plata	253.281	-7.374	-2,8%	7.041	2,9%
Salta	217.439	15.009	7,4%	44.529	25,8%
Gran Tucumán	320.925	-647	-0,2%	55.911	21,1%
Gran Rosario	608.252	47.849	8,5%	120.997	24,8%
Gran Santa Fe	215.100	12.681	6,3%	38.092	21,5%
San Nicolás - Villa Constitución	65.016	-1.149	-1,7%	15.104	30,3%
Rawson-Trelew	56.391	1.880	3,4%	6.479	13,0%
Corrientes	138.782	-2.827	-2,0%	25.497	22,5%
Neuquén	113.246	-3.392	-2,9%	9.952	9,6%
Río Cuarto	68.828	-5.700	-7,6%	6.731	10,8%
Ciudad de Buenos Aires	1.423.070	-16.694	-1,2%	33.144	2,4%
Partidos GBA	4.219.349	80.437	1,9%	321.215	8,2%
Gran Paraná	111.899	2.100	1,9%	12.041	12,1%
Viedma- Carmen Patagones	34.017	2.372	7,5%	5.235	18,2%
Gran Mendoza	413.975	40.641	10,9%	69.408	20,1%
La Rioja	77.547	4.841	6,7%	14.322	22,7%
San Luis	82.729	-1.817	-2,1%	7.494	10,0%
Gran San Juan	186.402	13.559	7,8%	22.850	14,0%
Gran Córdoba	616.841	49.206	8,7%	60.765	10,9%
Comodoro Rivadavia	75.075	14.947	24,9%	19.528	35,2%
Bahía Blanca - Gral. Cerri	128.674	-5.029	-3,8%	5.483	4,5%
Santa Rosa - Toay	47.637	-3.226	-6,3%	3.152	7,1%
Usuahia - Río Grande	61.476	4.678	8,2%	14.656	31,3%
Río Gallegos	44.590	4.140	10,2%	7.393	19,9%
Gran La Plata	346.324	19.907	6,1%	29.399	9,3%
TOTAL AGLOMERADOS	10.662.228	270.228	2,6%	1.058.701	11,0%
Gran Resistencia	126.389	-12.176	-8,8%	16.495	15,0%
Concordia	55.112	3.448	6,7%	4.310	8,5%
Santiago del Estero	139.964	-5.172	-3,6%	18.593	15,3%
Catamarca	80.935	598	0,7%	15.402	23,5%
Formosa	84.679	591	0,7%	11.841	16,3%
Posadas	124.799	6.495	5,5%	28.216	29,2%

Fuente: IDELAS-UCES sobre la base de datos de Distribución del Ingreso, INDEC

En el último año la legión de jefes de hogar que obtuvieron un empleo remunerado fue de poco más de 270.000 personas, distribuida en 19 aglomerados urbanos, con alta concentración en los partidos del Gran Buenos Aires, aunque con un modesto aumento de 1,9 por ciento.

Mientras que en términos relativos, sobresalieron los aglomerados de Comodoro Rivadavia, donde el INDEC detectó un incremento de 24,9%; seguido por Gran Mendoza con 10,9% y Río Gallegos 10,2 por ciento. También fueron apreciables las generación de puestos en Gran

Córdoba; Gran osario; Usuahia – Río Grande; Gran San Juan; Salta; Viedma – Carmen de Patagones; Gran Santa Fe; La Rioja; Concordia; Gran La Plata y Posadas, principalmente.

En el balance de siete años, los distritos más rezagados con subas acumuladas en el rango de un dígito porcentual se ubican Ciudad de Buenos Aires 2,4%; Mar del Plata 2,9%; Bahía Blanca – General Cerri 4,5%; Santa Rosa – Toay 7,1%; Partidos del Gran Buenos Aires 8,2%; Concordia

8,5%; Gran La Plata 9,3% y Neuquén 9,6 por ciento.

JEFES DE HOGAR OCUPADOS CON INGRESO primer trimestre	2008	2009	2010	2011	2012	2013	2014
Variación % interanual							
Jujuy	2,16	14,29	-1,35	3,68	-1,60	2,52	2,34
Mar del Plata	2,08	-3,78	4,74	-0,03	4,24	-1,26	-2,83
Salta	3,29	6,23	0,80	0,82	-0,51	5,52	7,41
Gran Tucumán	1,27	4,05	6,19	3,65	5,58	-0,91	-0,20
Gran Rosario	4,55	0,70	1,15	1,47	0,56	5,84	8,54
Gran Santa Fe	7,13	-2,82	8,27	1,18	5,10	-4,59	6,26
San Nicolás - Villa Constitución	-2,84	44,22	-8,54	0,13	4,32	-0,97	-1,74
Rawson-Trelew	-2,84	2,81	5,27	5,31	-0,15	-1,22	3,45
Corrientes	7,62	1,18	3,25	7,80	7,71	-4,24	-2,00
Neuquén	2,61	6,23	-10,89	5,76	5,14	4,55	-2,91
Río Cuarto	-1,27	3,96	2,53	5,89	2,76	4,82	-7,65
Ciudad de Buenos Aires	3,93	-0,89	-0,10	3,29	-1,48	-1,07	-1,16
Partidos GBA	-0,76	6,11	-0,57	-1,00	1,23	1,18	1,94
Gran Paraná	10,42	-11,68	10,40	5,89	0,92	-4,43	1,91
Viedma- Carmen Patagones	2,71	-1,06	0,11	4,74	-8,12	12,30	7,50
Gran Mendoza	4,33	-1,48	3,49	-2,06	5,74	-1,65	10,89
La Rioja	5,22	-0,52	0,51	9,56	0,73	-0,95	6,66
San Luis	1,42	-2,65	3,50	2,44	2,85	4,38	-2,15
Gran San Juan	-2,39	7,33	-1,31	-0,93	1,71	1,43	7,84
Gran Córdoba	-2,79	3,92	0,25	8,78	-5,14	-2,31	8,67
Comodoro Rivadavia	1,54	1,84	-4,68	4,84	5,90	-1,09	24,86
Bahía Blanca - Gral. Cerri	1,16	-3,06	6,00	5,25	0,53	-1,33	-3,76
Santa Rosa - Toay	13,98	-6,52	3,88	0,75	8,59	-5,58	-6,34
Usuahia - Río Grande	3,18	-1,10	7,02	2,68	-0,93	9,19	8,24
Río Gallegos	5,47	7,12	-3,77	1,11	4,24	-5,10	10,23
Gran La Plata	1,37	-1,38	-7,24	6,66	2,42	1,66	6,10
TOTAL AGLOMERADOS	1,55	2,73	0,25	1,53	1,14	0,76	2,60
Gran Resistencia	7,15	4,91	-0,30	-2,81	11,52	3,81	-8,79
Concordia	-2,02	4,03	-0,72	-0,77	5,76	-4,25	6,67
Santiago del Estero	7,42	-1,71	-0,75	4,72	2,70	6,11	-3,56
Catamarca	6,28	5,06	0,08	-1,65	5,08	6,14	0,74
Formosa	5,17	-2,77	1,69	0,35	7,96	2,47	0,70
Posadas	10,11	-6,30	0,06	16,46	-4,93	7,17	5,49

Fuente: IDELAS-UCES sobre la base de datos de Distribución del Ingreso, INDEC

Menor precariedad laboral

Los ocupados jefes de hogar sin ingresos volvieron a disminuir en el primer trimestre de 2014 respecto de similar período del año anterior.

No obstante, en el desagregado de los 31 aglomerados urbanos que sondeó el INDEC se advierte que la baja efectiva tuvo lugar en 16 distritos, se amplió en otros 13, mientras que

virtualmente no acusó modificaciones en las tres jurisdicciones restantes.

Entre las disminuciones de ese cuadro atípico de trabajar sin recibir retribución alguna, siquiera a través de algún plan social administrado por los Gobiernos nacional, provincial o municipal, se destacó el conjunto de partidos del Gran Buenos Aires con 32.800 personas, el cual fue clave para determinar una caída agregada de 28.915 puestos con esas características.

En menor medida sobresalieron los casos de Salta; Gran Rosario; Corrientes; Mar del Plata y Jujuy.

JEFES DE HOGAR OCUPADOS SIN INGRESO primer trimestre					
REGIÓN	2014	2014-2013	2014-2013	2014-2007	2014-2007
Jujuy	1.357	-1.889	-58,2%	-1.920	-58,6%
Mar del Plata	16.785	-3.822	-18,5%	-34	-0,2%
Salta	18.248	-7.397	-28,8%	2.775	17,9%
Gran Tucumán	21.769	2.957	15,7%	-4.208	-16,2%
Gran Rosario	9.264	-4.799	-34,1%	-11.972	-56,4%
Gran Santa Fe	2.892	-681	-19,1%	878	43,6%
San Nicolás - Villa Constitución	727	-301	-29,3%	-1.720	-70,3%
Rawson-Trelew	2.169	777	55,8%	-278	-11,4%
Corrientes	1.672	-4.217	-71,6%	-6.746	-80,1%
Neuquén	2.912	375	14,8%	-3.815	-56,7%
Río Cuarto	1.567	386	32,7%	-2.498	-61,5%
Ciudad de Buenos Aires	39.807	6.854	20,8%	-36.576	-47,9%
Partidos GBA	120.779	-32.802	-21,4%	-77.072	-39,0%
Gran Paraná	3.205	-620	-16,2%	162	5,3%
Viedma- Carmen Patagones	728	-166	-18,6%	-218	-23,0%
Gran Mendoza	17.091	5.340	45,4%	-18.309	-51,7%
La Rioja	773	-586	-43,1%	-4.260	-84,6%
San Luis	998	114	12,9%	-1.740	-63,6%
Gran San Juan	8.381	3.841	84,6%	-1.752	-17,3%
Gran Córdoba	22.130	5.004	29,2%	-4.947	-18,3%
Comodoro Rivadavia	850	-328	-27,8%	-1.051	-55,3%
Bahía Blanca - Gral. Cerri	4.981	-306	-5,8%	229	4,8%
Santa Rosa - Toay	1.007	-588	-36,9%	459	83,8%
Usuahia - Río Grande	952	21	2,3%	-2.789	-74,6%
Río Gallegos	1.597	1.075	205,9%	-33	-2,0%
Gran La Plata	8.132	2.222	37,6%	-6.073	-42,8%
TOTAL AGLOMERADOS	326.085	-28.915	-8,1%	-192.764	-37,2%
Gran Resistencia	369	-351	-48,8%	-3.478	-90,4%
Concordia	954	-3	-0,3%	-1.540	-61,7%
Santiago del Estero	1.083	-390	-26,5%	-4.041	-78,9%
Catamarca	4.510	621	16,0%	455	11,2%
Formosa	1.363	4	0,3%	-113	-7,7%
Posadas	7.033	300	4,5%	-56	-0,8%

Fuente: IDELAS-UCES sobre la base de datos de Distribución del Ingreso, INDEC

Pocas tendencias definidas

El desempeño de los ocupados sin ingresos en los últimos siete años no logra definir un comportamiento definido hacia su extinción a nivel de los 31 distritos habitualmente relevados por el INDEC.

La continuidad más prolongada en esa dirección es de un cuatrienio y corresponde a los casos aislados de Gran Rosario y San Nicolás – Villa

Constitución; mientras que con un trienio continuado de reducción se suman el agregado de los partidos del Gran Buenos Aires; Gran Resistencia y Concordia. Esto es apenas 5 de 31 aglomerados.

En sentido opuesto, aparecen dos jurisdicciones donde la proporción de jefes de hogar ocupados sin percibir ingresos creció por tercer año

consecutivo: Gran La Plata y Posados. Se adicionan con dos últimos períodos seguidos

Gran Córdoba y Neuquén.

JEFES DE HOGAR OCUPADOS SIN INGRESO primer trimestre	2008	2009	2010	2011	2012	2013	2014
Variación % interanual							
Jujuy	85,23	0,26	-11,68	-2,14	27,36	-51,55	-58,19
Mar del Plata	38,13	-17,90	-1,66	-33,48	-24,69	119,29	-18,55
Salta	-17,79	31,92	-22,06	44,40	-16,36	62,34	-28,84
Gran Tucumán	-3,92	-5,14	18,45	-10,66	-16,53	-10,04	15,72
Gran Rosario	-7,41	-10,43	23,91	-11,39	-7,29	-21,57	-34,13
Gran Santa Fe	271,40	-56,08	123,84	-66,53	43,44	1,22	-19,06
San Nicolás - Villa Constitución	44,91	-47,15	19,42	-26,41	-8,08	-32,10	-29,28
Rawson-Trelew	-31,47	26,00	-21,06	18,88	-13,36	-18,98	55,82
Corrientes	-13,97	-34,02	-26,64	-23,42	2,79	113,45	-71,61
Neuquén	-67,10	-4,34	-36,75	36,97	-17,56	67,79	14,78
Río Cuarto	-32,25	-31,95	157,26	-52,06	1,43	-49,62	32,68
Ciudad de Buenos Aires	-45,43	12,62	37,77	-10,89	-19,51	-28,96	20,80
Partidos GBA	5,89	-0,29	-13,47	0,09	-11,31	-4,28	-21,36
Gran Paraná	-22,64	21,33	-12,01	150,34	10,25	-44,85	-16,21
Viedma- Carmen Patagones	39,75	-37,37	73,67	-43,67	70,00	-35,08	-18,57
Gran Mendoza	-53,88	-32,46	-5,22	-0,57	71,18	-33,94	45,44
La Rioja	-23,50	-15,38	-16,88	-66,99	63,09	-6,79	-43,12
San Luis	-27,21	-15,30	15,17	-60,65	63,53	-29,34	12,90
Gran San Juan	9,91	3,59	-16,31	-51,56	43,53	-32,37	84,60
Gran Córdoba	-22,46	12,13	-36,08	24,17	-25,82	23,56	29,22
Comodoro Rivadavia	-30,83	-68,14	92,60	147,96	-56,37	34,94	-27,84
Bahía Blanca - Gral. Cerri	-47,60	161,37	-52,34	1,26	54,95	8,63	-5,79
Santa Rosa - Toay	172,63	-29,79	-57,39	59,51	28,33	74,32	-36,87
Usuahia - Río Grande	-32,77	-58,85	20,68	-34,83	-93,61	1.690,38	2,26
Río Gallegos	-31,10	-29,83	6,47	51,25	-29,39	-41,74	205,94
Gran La Plata	-55,14	12,51	-31,27	-50,99	27,12	92,51	37,60
TOTAL AGLOMERADOS	-12,33	-2,36	-4,53	-5,85	-12,08	1,14	-8,15
Gran Resistencia	-44,53	61,01	-48,49	6,27	-40,72	-35,43	-48,75
Concordia	-21,21	33,59	57,37	-42,17	-41,90	-31,05	-0,31
Santiago del Estero	-20,14	-9,31	-82,22	163,94	-34,67	29,44	-26,48
Catamarca	-14,57	-48,61	60,62	52,50	-2,80	-8,24	15,97
Formosa	57,32	-22,18	-14,22	87,55	-37,67	-25,00	0,29
Posadas	-30,41	-32,25	28,10	-19,81	11,62	75,70	4,46

Fuente: IDELAS-UCES sobre la base de datos de Distribución del Ingreso, INDEC

En conclusión, tras poco más de una década con continuidad del signo político que gobierna los destinos del país, coincidente con un inédito ciclo de reactivación de la actividad económica agregada, se advierte la persistencia de deficitarias políticas realmente inclusivas y de un cuadro ocupacional caracterizado por la precariedad de los puestos creados, incluso para el principal responsable del hogar, medido por su contribución a la generación del ingreso del grupo familiar.

En el último lustro, la Encuesta Permanente de Hogares del INDEC detectó una cuasi paridad entre el número de aglomerados que lograron reducir la cantidad de posiciones laborales sin ingreso para para jefes de hogar y las que pese a la tonificación de la actividad productiva y comercial en la mayor parte de esos años siguió expandiéndose.

La excepción fue el 2013 donde el recorte de esa característica de ocupación comprendió a 18

aglomerados, en comparación con 13 donde se acrecentó.

Por el contrario, en el último año la baja se observó en 16 distritos y se incrementó en los 15 restantes centros urbanos relevados por el organismo oficial de estadística.